



Rapport

**Hvad er din mening om
Søfartsstyrelsens regionskontorer
og skibsinspektører
i forbindelse med periodisk syn?**

2000

Gennemført af:

Mentor Instituttet, Københavns Forskerby Symbion
Fruebjergvej 3, 2100 København Ø
tlf. 39 17 98 12

Indholdsfortegnelse

Indledning	3
Baggrund	3
Formål	3
Metode	4
Spørgeskemaet	4
Udsendelse af spørgeskemaer	4
Datafangst	4
Statistik	4
Resultater og kommentarer	5
Baggrundsoplysninger	5
Spørgsmål om det at kontakte Søfartsstyrelsens regionskontorer	8
Spørgsmål om den/de tilsynsførendes måde at være på	11
Spørgsmål om den/de tilsynsførendes evne til at give en forklaring	12
Spørgsmål om tilsynsbogens funktion	15
Spørgsmål om din "alt i alt" tilfredshed med gennemførelsen af det periodiske syn	17
Personlige kommentarer	20
Krydstabeller	22
Diskussion	24
Besvarelsesprocent	24
Baggrundsoplysninger	24
Spørgsmål om det at kontakte Søfartsstyrelsens regionskontor	24
Spørgsmål om den/de tilsynsførendes måde at være på	25
Spørgsmål om de tilsynsførendes evne til at give en forklaring	25
Tilsynsbogens funktion	25
Alt i alt tilfredsheden med gennemførelsen af det periodiske syn	25
Regionskontoret	26
Bladet "Nyt fra Søfartsstyrelsen"	26
Personlige kommentarer	26
Konklusion	27
Bilag	28
Spørgeskemaet	28

Indledning

Denne brugerundersøgelse er blevet til i et samarbejde mellem Søfartsstyrelsen, Danmarks Fiskeriforening og Mentor Institutet. Fra Danmarks Fiskeriforening har formand Bent Rulle læst og kommenteret spørgeskemaet. Søfartsstyrelsen har været repræsenteret ved overskibsinspektør Ib Matthiesen og fuldmægtig Henrik Rasmussen. Ansvarlig fra Mentor Institutet, som gennemførte undersøgelsen, var institutleder Philipp Skafte-Holm.

Baggrund

Søfartsstyrelsen ønskede at gennemføre en tilfredshedsundersøgelse blandt de skippere og redere, der i Danmark havde fået foretaget periodisk syn i perioden 01.10.99 til 31.12.00. Periodisk syn foretages med jævne mellemrum på fiskeskibene afhængig af disses størrelse. Nogle skibe får foretaget periodisk syn hvert 2. år og andre hvert 4. år. Skipperen/rederen er selv ansvarlig for at kontakte ét af Søfartsstyrelsens regionskontorer, hvoraf der er et i Grønland og et på Færøerne samt 7 i Danmark: Beliggende i Frederikshavn, Lemvig, Esbjerg, Århus, Svendborg, København og Rønne.

Skibet bliver almindeligvis først synet på land - bundsyn (fase 1) og derefter i vandet - udrustning (fase 2).

Målet med synet er, at sikre et højt sikkerhedsniveau og et godt arbejdsmiljø på fiskeskibet.

Efter synet noterer skibsinspektøren i tilsynsbogen de krav (metodekrav), der har givet anledning til at påtale. Afhængig af de enkelte kravs alvorlighed kan disse medføre, at den tilsynsførende skal kontaktes, når arbejdet er udført, at kravene skal opfyldes inden skibet forlader havnen, eller at kravene skal opfyldes indenfor en given periode.

Regionskontorerne er bemanded med i alt 35 skibsinspektører, og der foretages årligt i størrelsesordenen 2.500 periodiske syn (handelsskibe, passagerskibe, fiskefartøjer m.v.).

Søfartsstyrelsen har for år tilbage indført normtider for periodiske syn. Dette skyldes, at flere redere ikke i tilstrækkelig grad klargjorde skibene til syn, men snarere lod skibsinspektøren udarbejde en "mangelliste", som man herefter arbejdede på at afhjælpe og derefter log skibet syne igen. Såfremt et periodisk syn overskrider normtiderne, får rederen en regning for medgået ekstratid.

Søfartsstyrelsen, og dermed synskontoret, er underlagt de samme resultatkrav som de øvrige styrelser, dette indebærer, at tilfredsheden blandt brugerne løbende skal vurderes. Der har ikke tidligere været gennemført brugertilfredshedsundersøgelse på området.

Formål

Målet med brugerundersøgelsen er at få viden om den enkelte skippers mening om kontakten og samarbejdet med Søfartsstyrelsens regionskontorer og skibsinspektører i forbindelse med periodisk syn, herunder:

- Kontakten med Søfartsstyrelsens regionskontorer
- Aftale vedrørende synstidspunktet
- Oplevelse af de tilsynsførendes måde at være på
- Vurdering af service og kompetence
- Skippers opfattelse af de tilsynsførendes evne til at give en forklaring
- De tilsynsførendes opmærksomhed på arbejdsmiljøet
- De tilsynsførendes rolle som rådgivere
- Tilsynsbogens funktion – nu og fremover

Metode

Fra de respektive regionskontorer blev der fremsendt lister over hvilke skibe, der fik foretaget periodisk syn i perioden 01.10.99 til 31.12.00. Vi valgte at udsende et spørgeskema til alle de anførte skippere/redere samtidigt. Spørgeskemaet var bilagt et følgebrev fra Mentor Institutet samt et brev fra Danmarks Fiskeriforening, hvori formanden tilskyndede skipperne til at medvirke i undersøgelsen.

Spørgeskemaet

Spørgeskemaet er udviklet af Mentor Institutet. Såvel Søfartsstyrelsen som Danmarks Fiskeriforening har løbende haft mulighed for at kommentere de 5 udkast, som blev udarbejdet inden det endelige spørgeskema lå klar.

Udsendelse af spørgeskemaer

Der blev udsendt 192 spørgeskemaer. Fire blev returneret under betegnelsen "adressen ukendt". Der blev returneret 126 spørgeskemaer, hvilket giver en besvarelsesprocent på 67. Syv spørgeskemaer var blanke, således at analyserne bygger på 119 skemaer, som giver en reel besvarelsesprocent på 63%.

Havde skipperen ikke svaret i løbet af 14 dage, blev han kontaktet telefonisk. Hvis han herefter gerne ville deltage i undersøgelsen, men ikke længere havde spørgeskemaet, blev et nyt fremsendt.

Datafangst

Samtlige skemaer er blevet gennemset. Skemaerne blev herefter via DataEntry fra SPSS dobbelttastet med elektronisk filsammenligning og problemidentifikation.

Statistik

Da der kun indgår 119 besvarelser i nærværende undersøgelse, er den statistiske styrke af resultaterne begrænset.

Ved eventuelt at gentage undersøgelsen senere (1-2 år), vil det blive muligt at følge/underbygge resultaterne fra denne undersøgelse.

Ved frekvenstabeller er der angivet 95% sikkerhedsgrænser.

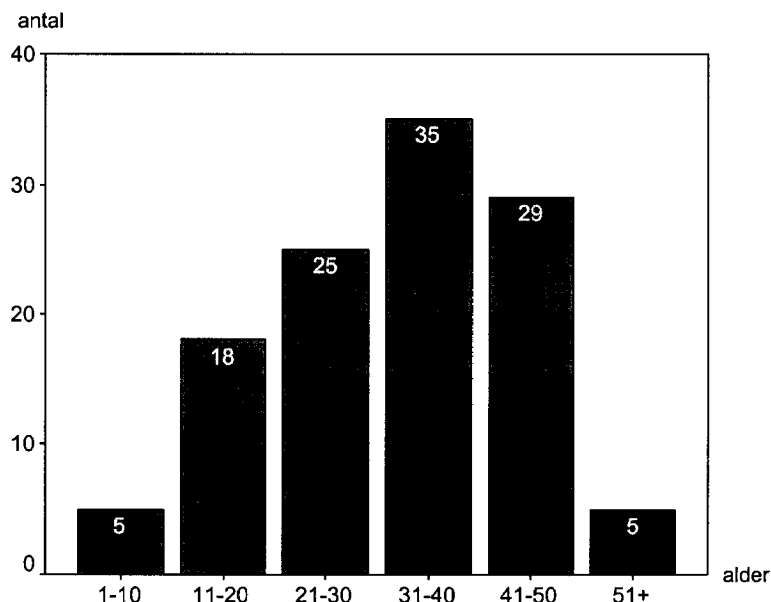
Ved de tre krydstabeller (figur 4-6) er, trods det begrænsede talmateriale, foretaget en statistisk beregning (Kruskal-Wallis-test (non parametriske test)).

Resultater og kommentarer

Besvarelsene af de enkelte spørgsmål præsenteres her i form af søjlediagrammer eller tabeller.

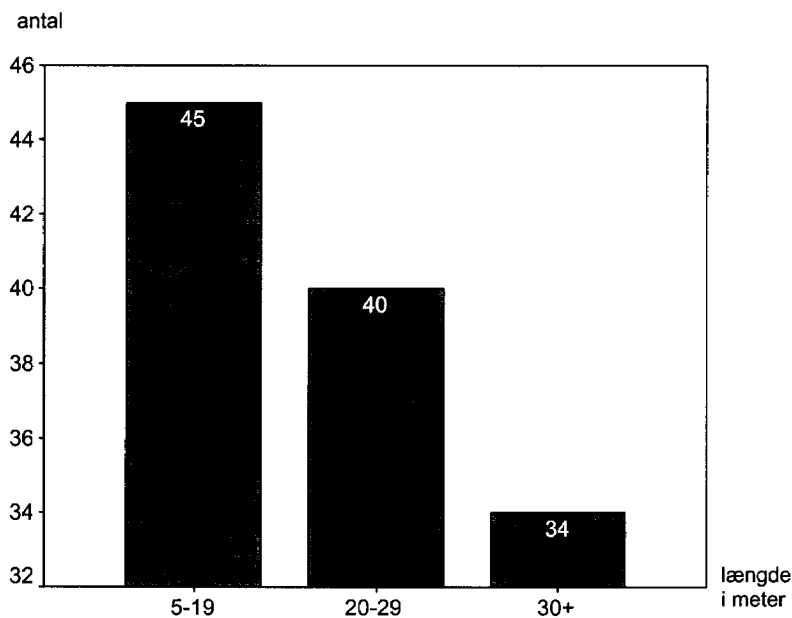
Baggrundsoplysninger

Figur 1 - Spørgsmål 1:
Fartøjets bygningsår



Ovenstående figur viser aldersfordelingen på de synede skibe. 69 ud af 117 skibe var over 30 år ved synstidspunktet.

Figur 2 - Spørgsmål 2:
Fartøjets længde



45 ud af 119 skibe (38%) er fra 5 til 19 meter, 34% er 20 til 29 meter, og 28% er 30 meter eller derover.

Tabel 1 - Spørgsmål 3: *Fartøjets type (her kunne sættes flere markeringer).*

	Antal	Procent
Trawler	74	62,2
Bundtrawler	25	21,0
Snorrevádskutter	19	16,0
Garnskibe	16	13,4
Andet	5	4,2
Total	139	

Tabellen viser fartøjernes anvendelsesmuligheder. Der kunne anføres flere anvendelsesmuligheder for samme fartøj. 83% anførte trawler som anvendelsesområde.

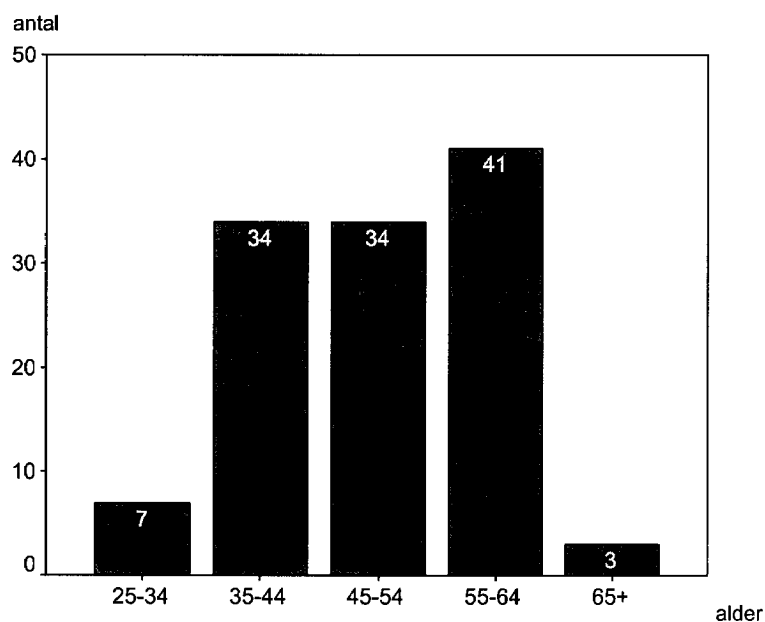
Under "Andet" blev følgende noteret:

- Kroege
- Notskib
- Lang line
- Laxe liner (kroege)

Tabel 2 - Spørgsmål 4: *Din stilling (her kunne der sættes flere markeringer).*

	Antal	Procent
Ejer/reder	115	96,6
Skipper	90	75,6
Total	205	

96,6% (115 besvarelser) angav at være ejer/reder, medens 75,6% (90 besvarelser) angav at være skipper.

Figur 3 - Spørgsmål 5: *Din alder*

Figur 3 viser alderssammensætningen for de 119 skipper/ejere, der udfyldte spørgeskemaet. Figuren viser, at 2/3 af skipperne/ejerne er over 45 år, og at særligt gruppen 55-64-årige er overrepræsenteret og udgør over 1/3 af de modtagne svar.

Tabel 3 - Spørgsmål 6: *Antal år du har været i fiskerierhvervet.*

	Antal	Procent
11 – 20 år	18	15,1
21 – 30 år	32	26,9
31 – 40 år	41	34,5
41 – 50 år	26	21,8
over 50 år	2	1,7
Total	119	100

Knap 60% af skipperne har mere end 30 års tilknytning til fiskerierhvervet.

Spørgsmål om det at kontakte Søfartsstyrelsens regionskontorerTabel 4 - Spørgsmål 7: *Telefonbetjeningen var venlig.*

	Antal	Procent	95%SG	Kum. procent
Meget enig	49	42,2	33,3-51,2	42,2
Enig	56	48,3	39,2-57,4	90,5
Neutral	11	9,5	4,2-14,8	100,0
Uenig				
Meget uenig				
Total	116	100,0		

90,5% fandt, at telefonbetjeningen var venlig, 9,5% var neutrale i dette udsagn, og ingen var uenige.

Tabel 5 - Spørgsmål 8: *Telefonbetjeningen var kompetent.*

	Antal	Procent	95%SG	Kum. procent
Meget enig	32	27,8	19,6-36,0	27,8
Enig	63	54,8	45,7-63,9	82,6
Neutral	20	17,4	10,5-24,3	100,0
Uenig				
Meget uenig				
Total	115	100,0		

82,6% fandt, at telefonbetjeningen var kompetent, 17,4% var neutrale i dette udsagn, og ingen var uenige i dette udsagn.

Tabel 6 - Spørgsmål 9: *Det var besværligt at aftale tid til periodisk syn.*

	Antal	Procent	95%SG	Kum. procent
Meget enig	17	14,9	8,4-21,5	14,9
Enig	22	19,3	12,1-26,5	34,2
Neutral	15	13,2	7,0-19,4	47,4
Uenig	38	33,3	24,7-42,0	80,7
Meget uenig	22	19,3	12,1-26,5	100,0
Total	114	100,0		

34,2% fandt det besværligt at aftale tid til syn, medens 52,6% ikke fandt, at det var besværligt.

Tabel 7 - Spørgsmål 10: *Regionskontoret udviste fleksibilitet med hensyn til at finde et egnet tidspunkt for synet.*

	Antal	Procent	95%SG	Kum. procent
Meget enig	40	34,5	25,8-43,1	34,5
Enig	57	49,1	40,0-58,2	83,6
Neutral	11	9,5	4,2-14,8	93,1
Uenig	5	4,3	0,6-8,0	97,4
Meget uenig	3	2,6	0,0-5,5	100
Total	116	100,0		

Knap 85% mente, at regionskontoret udviste fleksibilitet med hensyn til at aftale synstidspunktet, medens knapt 7% var uenige i dette.

Tabel 8- Spørgsmål 11: *Det er besværligt at holde styr på, hvornår de periodiske syn skal foretages.*

	Antal	Procent	95%SG	Kum. procent
Meget enig	8	7,0	2,3-11,6	7,0
Enig	37	32,2	23,6-40,7	39,1
Neutral	26	22,6	15,0-30,3	61,7
Uenig	30	26,1	18,1-34,1	87,8
Meget uenig	14	12,2	6,2-18,2	100,0
Total	115	100,0		

Knap 40% fandt det besværligt at holde styr på synstidspunktet, og knap 40% fandt det ikke besværligt at holde styr på synstidspunktet.

Tabel 9 - Spørgsmål 12: *Det er helt i orden, at jeg selv skal holde øje med hvornår det er tid til syn.*

	Antal	Procent	95%SG	Kum. procent
Meget enig	12	10,3	4,8-15,8	10,3
Enig	53	45,3	36,3-54,3	55,6
Neutral	20	17,1	10,3-23,9	72,6
Uenig	19	16,2	9,6-22,9	88,9
Meget uenig	13	11,1	5,4-16,8	100,0
Total	117	100,0		

Godt 55% fandt det i orden, at de selv skal holde øje med, hvornår skibet skal synes. Knap 30% mente ikke, at de selv burde holde øje med synstidspunktet.

Tabel 10 - Spørgsmål 13: *Det ville være bedre, hvis Søfartsstyrelsen indkaldte til periodisk syn.*

	Antal	Procent	95%SG	Kum. procent
Meget enig	20	17,7	10,7-24,7	17,7
Enig	38	33,6	24,9-42,3	51,3
Neutral	33	29,2	20,8-37,6	80,5
Uenig	16	14,2	7,7-20,6	94,7
Meget uenig	6	5,3	1,2-9,4	100,0
Total	113	100,0		

29,2% var neutrale vedrørende dette spørgsmål, og 19,5% finder ikke anledning til at mene, at Søfartsstyrelsen burde indkalde til periodisk syn.

Tabel 11 - Spørgsmål 14: *Søfartsstyrelsen bør fremsende en tjekliste med det, der skal gennemgås ved synet.*

	Antal	Procent	95%SG	Kum. procent
Meget enig	37	32,5	23,9-41,1	32,5
Enig	48	42,1	33,0-51,2	74,6
Neutral	21	18,4	11,3-25,5	93,0
Uenig	4	3,5	0,1-6,9	96,5
Meget uenig	4	3,5	0,1-6,9	100,0
Total	114	100,0		

3/4 mente, at Søfartsstyrelsen burde fremsende en tjekliste før synet. 7% var modstandere af fremsendelse af en sådan liste.

Spørgsmål om den/de tilsynsførendes måde at være påTabel 12 - Spørgsmål 15: *Den/de tilsynsførende var venlige.*

	Antal	Procent	95%SG	Kum. procent
Meget enig	40	34,8	26,1-43,5	34,8
Enig	65	56,5	47,5-65,6	91,3
Neutral	10	8,7	3,5-13,8	100,0
Uenig				
Meget uenig				
Total	115	100,0		

91,3% fandt, at de tilsynsførende var venlige, og ingen er uenige i udsagnet.

Tabel 13 - Spørgsmål 16: *Den/de tilsynsførende var kompetente.*

	Antal	Procent	95%SG	Kum. procent
Meget enig	26	23,0	15,2-30,8	23,0
Enig	66	58,4	49,3-67,5	81,4
Neutral	19	16,8	9,9-23,7	98,2
Uenig	2	1,8	0-4,2	100,0
Meget uenig				
Total	113	100,0		

81,4% vurderede de tilsynsførende som kompetente.

Tabel 14 - Spørgsmål 17: *Den/de tilsynsførende var omhyggelige.*

	Antal	Procent	95%SG	Kum. procent
Meget enig	53	45,3	36,3-54,3	45,3
Enig	60	51,3	42,2-60,3	96,6
Neutral	4	3,4	0,1-6,7	100,0
Uenig				
Meget uenig				
Total	117	100,0		

Næsten alle (96,6%) vurderede, at de tilsynsførende var omhyggelige, 3,4% er neutrale i dette spørgsmål, ingen anførte, at de tilsynsførende ikke var omhyggelige.

Tabel 15 - Spørgsmål 18: *Den/de tilsynsførende gav sig tid nok.*

	Antal	Procent	95%SG	Kum. procent
Meget enig	46	39,3	30,5-48,2	39,3
Enig	61	52,1	43,1-61,2	91,5
Neutral	10	8,5	3,5-13,6	100,0
Uenig				
Meget uenig				
Total	117	100,0		

9 ud af 10 (91,5%) mente, at de tilsynsførende gav sig tid nok.

Spørgsmål om den/de tilsynsførendes evne til at give en forklaring

Tabel 16 - Spørgsmål 19 *Den/de tilsynsførende forklarede ikke tydeligt nok, hvad der blev kontrolleret*

	Antal	Procent	95%SG	Kum. procent
Meget enig	4	3,5	0,1-6,8	3,5
Enig	28	24,3	16,5-32,2	27,8
Neutral	16	13,9	7,6-20,2	41,7
Uenig	56	48,7	39,6-57,8	90,4
Meget uenig	11	9,6	4,2-14,9	100,0
Total	115	100,0		

Knap 1/3 (27,8%) vurderede, at de tilsynsførende ikke forklarede tydeligt nok, hvad der blev kontrolleret, medens 62,6% fandt, at de tilsynsførendes forklaring var tydelig.

Tabel 17 - Spørgsmål 20: *Den/de tilsynsførende begrundede de krav, der blev stillet.*

	Antal	Procent	95%SG	Kum. procent
Meget enig	13	11,4	5,6-17,2	11,4
Enig	70	61,4	52,5-70,3	72,8
Neutral	20	17,5	10,6-24,5	90,4
Uenig	5	4,4	0,6-8,1	94,7
Meget uenig	2	1,8	0,0-4,2	96,5
Ikke stillet krav	4	3,5	0,1-6,9	100,0
Total	114	100,0		

72,8% fandt, at de tilsynsførende begrundede de krav, der blev stillet, 17,5% var neutrale, medens 6,2% ikke mente, at kravene var begrundede.

3,5% angav, at der ikke var stillet krav.

Tabel 18 - Spørgsmål 21: *Jeg ville gerne have haft en mere uddybende forklaring på de krav, der blev stillet med en henvisning til de konkrete regler i Søfartsstyrelsens Meddelelser E/F.*

	Antal	Procent	95%SG	Kum. procent
Meget enig	5	4,5	0,7-8,4	4,5
Enig	19	17,3	10,2-24,3	21,8
Neutral	46	41,8	32,6-51,0	63,6
Uenig	27	24,5	16,5-32,6	88,2
Meget uenig	7	6,4	1,8-10,9	94,5
Ikke stillet krav	6	5,5	1,2-9,7	100,0
Total	110	100,0		

41,8% af de adspurgte var neutrale i dette spørgsmål, 21,8% ville gerne have haft en mere uddybende forklaring, og 30,9% var uenige i udsagnet.

Tabel 19 - Spørgsmål 22: *Den/de tilsynsførende kontrollerede arbejdsmiljøet.*

	Antal	Procent	95%SG	Kum. procent
Meget enig	21	18,8	11,5-26,0	18,8
Enig	52	46,4	37,2-55,7	65,2
Neutral	33	29,5	21,0-37,9	94,6
Uenig	3	2,7	0,0-5,7	97,3
Meget uenig	3	2,7	0,0-5,7	100,0
Total	112	100,0		

Der var 65,2%, der var enige i, at de tilsynsførende kontrollerede arbejdsmiljøet. Knap 1/3 (29,5%) var neutrale i dette spørgsmål og 5,4% mente ikke, at de tilsynsførende kontrollerede arbejdsmiljøet.

Tabel 20 - Spørgsmål 23: *Den/de tilsynsførende orienterede om, at kontrol af arbejdsmiljøet nu er en del af det periodiske syn (jævnfør kapitel 6 i Søfartsstyrelsens Meddelelser E/F).*

	Antal	Procent	95%SG	Kum. procent
Meget enig	17	15,0	8,5-21,6	15,0
Enig	54	47,8	38,6-57,0	62,8
Neutral	28	24,8	16,8-32,7	87,6
Uenig	10	8,8	3,6-14,1	96,5
Meget uenig	4	3,5	0,1-6,9	100,0
Total	113	100,0		

Knap 2/3 mente sig orienteret om, at arbejdsmiljøkontrol i forbindelse med periodisk syn nu er rutine, 24,8% var neutrale, medens 12,3% ikke mente sig orienterede.

Tabel 21 - Spørgsmål 24: *Den/de tilsynsførende optrådte også som rådgivere.*

	Antal	Procent	95%SG	Kum. procent
Meget enig	15	13,4	7,1-19,7	13,4
Enig	59	52,7	43,4-61,9	66,1
Neutral	31	27,7	19,4-36,0	93,8
Uenig	7	6,3	1,8-10,7	100,0
Meget uenig				
Total	112	100,0		

2/3 var enige i dette udsagn. Knap 1/3 var neutrale og 6,3% var uenige i, at de tilsynsførende også optrådte som rådgivere.

Tabel 22 - Spørgsmål 25: *Den/de tilsynsførendes vurdering ved synet bliver ofte ændret efterfølgende.*

	Antal	Procent	95%SG	Kum. procent
Meget enig	4	3,7	0,1-7,3	3,7
Enig	17	15,9	9,0-22,8	19,6
Neutral	39	36,4	27,3-45,6	56,1
Uenig	42	39,3	30,0-48,5	95,3
Meget uenig	5	4,2	0,7-8,7	100,0
Total	107	100,0		

Knap 1/5 (19,6%) fandt, at vurderingen ofte bliver ændret efterfølgende. Godt 1/3 (36,4%) var neutrale, mens 44% ikke mente, at vurderingen ofte ændres efterfølgende.

Spørgsmål om tilsynsbogens funktion

Tabel 23 - Spørgsmål 26: *Den nuværende ordning med tilsynsbogen fungerer tilfredsstillende.*

	Antal	Procent	95%SG	Kum. procent
Meget enig	34	29,1	20,8-37,3	29,1
Enig	71	60,7	51,8-69,5	89,7
Neutral	9	7,7	2,9-12,5	97,4
Uenig	2	1,7	0,0-4,1	99,1
Meget uenig	1	0,9	0,0-2,5	100,0
Total	117	100,0		

9 ud af 10 (89,7%) mente, at tilsynsbogen fungerer tilfredsstillende, kun 2,6% mente ikke, at tilsynsbogen fungerer tilfredsstillende.

Tabel 24 - Spørgsmål 27: *Tilsynsbogen burde moderniseres.*

	Antal	Procent	95%SG	Kum. procent
Meget enig	4	3,6	0,1-7,1	3,6
Enig	11	10,0	4,4-15,6	13,6
Neutral	51	46,4	37,0-55,7	60,0
Uenig	35	31,8	23,1-40,5	91,8
Meget uenig	9	8,2	3,1-13,3	100,0
Total	110	100,0		

17,2% mente, at tilsynsbogen burde moderniseres.

Spørgsmål 28: *Såfremt du mener, at tilsynsbogen burde moderniseres, beskriv her hvordan:*

Kommentarer:

- Tilsynsbogen burde deles op i kapitler MASKINERIET – SKROG – UDRUSTNING – ARBEJDSMILJØ
- Der er jo gang i tillægsmappe til Tilsynsbogen, og det er fint nok.
- Teknisk
- Der burde være en rubrik, hvor der står, hvornår næste syn skal foregå.
- Nej – den burde afskaffes.
- Jeg syntes, der skal være 3 bøger. Delt op med 1 skrog 1 msk. + hydr. 1 til miljø redningsudstyr.
- NEJ. Den er god nok.
- Man kan ikke læse, hvad tilsynsfolkene skriver i tilsynsbogen! Det er ikke til at se, hvad der skal laves. Bliver der stillet 10 krav, kan man kun læse de 5. Brug blokbogstaver eller skrivemaskine.
- Man skal kunne læse, hvad der bliver skrevet.

Spørgsmål om din "alt i alt" tilfredshed med gennemførelsen af det periodiske synTabel 25 - Spørgsmål 29: *Alt i alt var jeg meget tilfreds med den behandling, jeg fik i forbindelse med synet.*

	Antal	Procent	95%SG	Kum. procent
Meget enig	32	27,4	19,3-35,4	27,4
Enig	72	61,5	52,7-70,4	88,9
Neutral	9	7,7	2,9-12,5	96,6
Uenig	3	2,6	-0,3-5,4	99,1
Meget uenig	1	0,9	-0,8-2,5	100,0
Total	117	100,0		

9 ud af 10 (88,9%) var meget tilfredse med den behandling, de fik i forbindelse med synet, medens 3,5% var uenige i dette udsagn.

Tabel 26 - Spørgsmål 30: *Den service, jeg fik af Søfartsstyrelsens regionskontor, kunne ikke være bedre.*

	Antal	Procent	95%SG	Kum. procent
Meget enig	35	29,9	21,6-38,2	29,9
Enig	60	51,3	42,2-60,3	81,2
Neutral	16	13,7	7,4-19,9	94,9
Uenig	4	3,4	0,0-6,7	98,3
Meget uenig	2	1,7	0,0-4,1	100,0
Total	117	100,0		

81,2% mente ikke, at servicen fra regionskontoret kunne forbedres, 5,1% mente, at servicen kunne forbedres.

Tabel 27 - Spørgsmål 31: *Den information, der er fra Søfartsstyrelsen vedr. periodisk syn, er tilstrækkelig.*

	Antal	Procent	95%SG	Kum. procent
Meget enig	15	13,0	6,9-19,2	13,0
Enig	49	42,6	33,6-51,6	55,7
Neutral	29	25,2	17,3-33,2	80,9
Uenig	18	15,7	9,0-22,3	96,5
Meget uenig	4	3,5	0,1-6,8	100,0
Total	115	100,0		

Informationsniveauet blev fundet tilstrækkelig hos godt halvdelen (55,7%), 1/4 (25,2%) var neutrale overfor informationsniveauet.

Tabel 28 - Spørgsmål 32: *Regionskontorerne beslutninger bliver i for høj grad tilsidesat af Søfartsstyrelsens centrale administration.*

	Antal	Procent	95%SG	Kum. procent
Meget enig	4	3,8	0,1-7,5	3,8
Enig	11	10,5	4,6-16,3	14,3
Neutral	77	73,3	64,9-81,8	87,6
Uenig	10	9,5	3,9-15,1	97,1
Meget uenig	3	2,9	0,0-6,0	100,0
Total	105	100,0		

3/4 (73,3%) af de adspurgte skippere forholdt sig neutrale til dette spørgsmål, medens 18,1% var enige, og 12,4% var uenige.

Et par ekstra spørgsmålTabel 29 - Spørgsmål 33: *Vi vil gerne vide, hvorfor du valgte det netop anvendte regionskontor (sæt evt. flere markeringer).*

	Antal	Procent
Tættest på hjemhavn	100	86,2
Mest hensigtsmæssigt i forhold til planlægning	31	26,7
Det foretrukne regionskontor	34	29,3
Nærmest det anvendte værft	55	47,4
Anden årsag	6	5,2
Total	226	

Kommentarer anført under "Anden årsag".

- Foregår normalt i Esbjerg
- Da vi er hjemhørende i Lemvig er det mest nærliggende at bruge kontoret i Lemvig.
- Det har altid fungeret godt fra Esbjerg, og der har altid været god kommunikation mellem inspektøren og mig.
- Godt tilfreds.
- De har realitetssans.

Tabel 30- Spørgsmål 34: *Kontakter du af og til regionskontoret for at få et godt råd?*

	Antal	Procent	95%SG	Kum. procent
Ja – mere end 3 gange årligt	1	0,9	-0,8-2,5	0,9
Ja – 1-3 gange årligt	14	12,0	6,1-17,8	12,8
Ja – men sjældent	74	63,2	54,5-72,0	76,1
Nej – aldrig	28	23,9	16,2-31,7	100,0
Total	117	100,0		

Knap 2/3 anførte, at de kontakter regionskontoret, men dog sjældent. 12,0% mente, at de kontakter regionskontoret 1-3 årligt, meget få kontakter regionskontoret mere end 3 gange årligt.

Knap 1/4 anførte, at de aldrig kontaktede regionskontoret for at få et godt råd.

Tabel 31 - Spørgsmål 35: *Modtager du bladet "Nyt fra Søfartsstyrelsen"?*

	Antal	Procent	95%SG	Kum. procent
Ja	82	71,3	63,0-79,6	71,3
Nej	33	28,7	20,4-37,0	100,0
Total	115	100,0		

Knap ¾ af skipperne (71,3%) anførte, at de modtager bladet "Nyt fra Søfartsstyrelsen".

Tabel 32 - Spørgsmål 36: *Her kan du skrive dine kommentarer, ideer og råd:*

	Antal	Procent	95%SG	Kum. procent
Ja	31	26,1	18,2-33,9	26,1
Nej	88	73,9	66,1-81,8	100,0
Total	119	100,0		

Godt ¼ benyttede sig af lejligheden til at skrive kommentarer, ideer og råd.

Personlige kommentarer

- Det er i perioder svært at få synsfolk.
- I 95 da jeg købte båden i Esbjerg følte jeg mig meget dårligt behandlet. Når der var stillet nogle krav og de blev udredet, kom der bare yderligere krav lagt oveni, og det stod på i flere uger.
- Ens syn for alle skibe.
- Jeg synes det er nogle underlige spørgsmål og den måde de er stillet på. Så hvis i har tid kan i jo lave dem om.
- Jeg er interesseret i at få nyt fra Søfartsstyrelsen.
- Spm. 22: Vi burde behandles som folk med 25 års erfaring inden for vores erhverv – og ikke som en flok skoledrenge der lige er kommet på havet – meget snik snak om mulige sikkerhed – det her er en arbejdsplads, og ikke en børnehave som driver beskæftigelsesterapi.
- Spm. 15: Forskellig fra person til person.
Spm. 29: Forskellig fra person til person.
- Send ikke en maskinuddannet til skrogsyn af en trækutter.
- Der burde være en mere ens behandling fra skib til skib og fra region til region.
- Synsfolkene i Esbjerg er for få til det virkeområde de skal passe. Dette giver problemer med syn i de få dage skibet er beddingsat.
- Måske lidt flere ansatte synsfolk, der er mange gange ventetid, der er jo også de større skibe som kræver mange timer.
- Der er stor forskel i de tilsynsførendes måde at føre syn på. Nogle er til at tale med, andre overhovedet ikke. Det syntes jeg er det mest ubehagelige, at det er så forskelligt, hvordan et syn forløber, det afhænger fuldstændigt af den tilsynsførende.

Det er alm. udbredt, at man endelig ikke skal sige tilsynsførende imod, da det vanskeliggør synet (det har jeg oplevet et par gange).

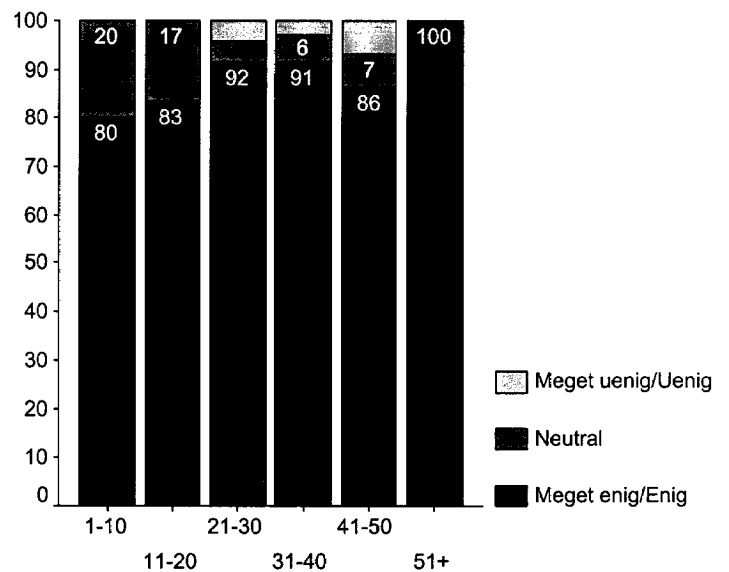
- Mit periodisk syn blev afholdt 1/3-1/5 2000. Måske kunne der ønskes mere forståelse for at ældre både ikke kan leve op til nybygningskrav og måske heller ikke bør kunne. Enkelte krav kan føles overflødige, ellers godt tilfreds.
- Vi har været tilfredse, med den måde synet har fungeret.
- Jeg har ikke andet end godt at sige om Søfartsstyrelsen, mænd og kontor her i Lemvig.
- Der er nogle af de unge der går for meget efter bogen. De skulle være lidt mere menneskelige, men det er nok ikke nemt med det ansvar de har.
- Jeg syntes, at alle de nye ting, der skal laves på et fiskefartøj, skal laves over en periode på 2-3 år. Ikke som nu i løbet af 2 måneder. Man må tage hensyn til de mange forskellige fiskereguleringer som kommer som et lyn fra himlen, og svækker de forskellige fartøjers økonomi, med en negativ virkning på fartøjets daglige vedligeholdelse af skrog maskine el og spil taljeblokke med mere.
- Der kunne godt være flere synsfolk da det er meget svært at få en tid fra en synsmand.
- Da Søfartsstyrelsens krav oftest medføre store udgifter og da kravene/reglerne er lavet af teoretikere kan det være svært at forblive positiv.
- Jeg mener ikke et fiskefartøj behøver at opfylde samme krav som evt. færger selvom længden er den samme, inspektøren burde have lov at skelne hvad der er rimelig.
- Jeg er stort set meget tilfreds, og jeg mener at når der er nyt og nye krav får vi tid til at bringe tingen i orden. Jeg syntes det er blevet nemmere at forklare de tilsynsførende hvordan tingene fungerer på vores skib.
- Jeg syntes det er forkert at skipper selv skal sørge for at tjekke medicinkiste. Det bliver ikke gjort i dag. Jeg syntes at søfartsstyrelsen skal give besked når der skal være hovedsyn til alle skibe.
- Spm. 25: Især hvis det er en ny tilsynsførende, der kommer næste dag.
- Jeg synes de er nogle flinke og reelle gutter. Men de har ind imellem for meget at se til. Det kniber med at få dem ned om borde når vi gerne vil have det.
- Stor kritik. Der skal være ens regler for nye krav fra Søfartsstyrelsen eft. Hovedsyn. Eks. Bøjler i fiskebom/faldvire/rawlstyr vandtæt rum ved indhaller luge. Ca. 200.000 investeret mange har ikke fået det. Man føler sig til grin.
- Spm. 34: I forbindelse med syn ringer jeg og hører hvis jeg er i tvivl om noget.
- Alt i alt tilfreds.
- Det er OK de lokale inspektører forlanger de kender forholdene i fiskeskibene. Vi kan godt undvære Søfartsstyrelsens centrale administration i København.
- Jeg mener de nye krav vedr. stabilitet er alt for skrappe. Bådene bliver ødelagt med alt det ballast både arbejdsmæssigt og meget mere vand på dækket.
- Praksis med olieprøver fra stævnør er efter min mening uduelig. Hellere faste intervaller krav stillet af synsmand skal være konkret og ikke (bør skiftes) enten eller.

Krydstabeller

I det følgende er der taget enkelte spørgsmål ud, hvor besvarelsen er sat i forhold til skibets eller skipperens alder. Tabellerne bør tolkes med varsomhed, da talmaterialet er spinkelt.

Figur 4 Spørgsmål 29:

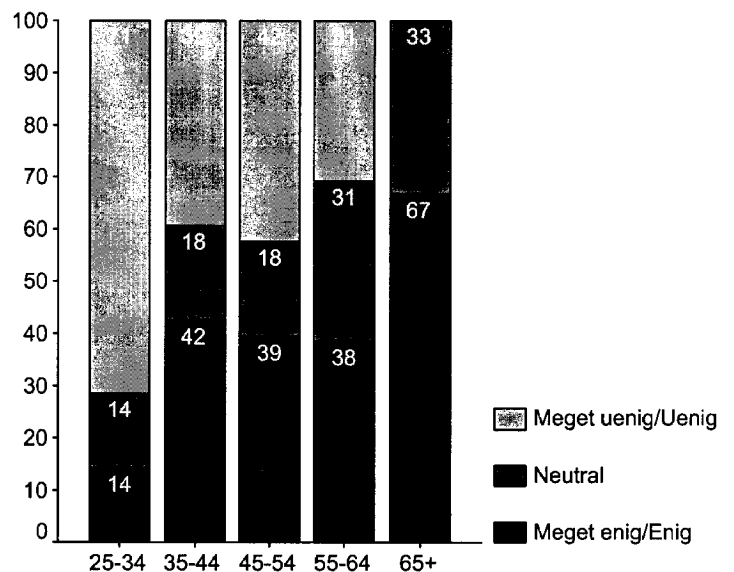
Alt i alt var jeg meget tilfreds med den behandling jeg fik forbindelse med synet - fordelt på skibets alder
(Kruskal-Wallis: $X^2=1,38$, $p=0,865$).



Af søjlediagrammet ses, at "alt i alt" tilfredsheden generelt er lidt stigende jo ældre skibet er.

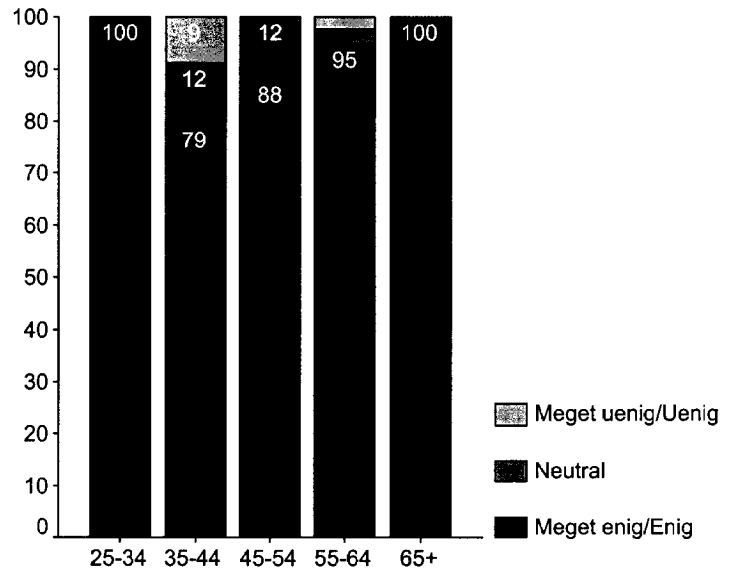
Figur 5 Spørgsmål 11:

Det er besværligt at holde styr på, hvornår det periodiske syn skal foretages – fordelt efter skipperens alder
(Kruskal-Wallis: $X^2=4,98$, $p=0,289$).



Søjlediagrammet antyder, at jo ældre skipperen er, des mere besværlig er det at holde styr på, hvornår skibet skal synes (forsigtig tolkning på grund af spinkelt talmateriale). 14% af skipperne under 35 år noterede, at det var besværligt.

Figur 6 Spørgsmål 29:
Alt i alt var jeg meget tilfreds med den behandling jeg fik i forbindelse med synet – fordelt efter skipperens alder
(Kruskal-Wallis: $X^2=5,82$, $p=0,213$).



Generelt er der stor tilfredshed i alle aldersgrupper. Den laveste tilfredshed findes i gruppen 35-44-årige, hvor 79% er meget tilfredse med den behandling, de fik i forbindelse med synet.

Diskussion

Besvarelsesprocent

Besvarelsesprocenten blev på 63, hvilket blev opnået ved telefonisk rykkerprocedure. Besvarelsesprocenten må anses for at være tilfredsstillende, idet de adspurgte skulle vurdere et syn, som måske var foretaget for op til 14 måneder siden. Den høje besvarelsesprocent kan tyde på, at skipperne vurderer samarbejdet med Søfartsstyrelsen som vigtigt.

Baggrundsoplysninger

Blandt de baggrundsoplysninger der blev kortlagt i spørgeskemaundersøgelsen, har vi fundet det væsentligt at fokusere på følgende oplysninger:

Hele 59% af de synede skibe er over 30 år gamle. Under 5% er mindre end 10 år. Tilgangen af fartøjer er således meget begrænset.

83,2% af de adspurgte anfører, at fartøjet anvendes som trawler eller bundtrawler.

Særligt gruppen af 55-64-årige er overrepræsenteret i forhold til de yngre aldersgrupper. De udgør 41%. Dette kan skyldes 2 forhold. Enten at der er tradition for, at man sent i tilværelsen bliver skipper, eller at tilgangen til erhvervet for de yngre aldersgrupper er meget begrænset.

Spørgsmål om det at kontakte Søfartsstyrelsens regionskontor

- 9 ud af 10 fandt, at telefonbetjeningen var venlig.
- Godt 8 ud af 10 fandt, at telefonbetjeningen var kompetent.
- Mere end 8 ud af 10 mente, at regionskontoret udviste fleksibilitet.

Selve kontakten med regionskontorerne vurderes således meget positivt hos de adspurgte. Dette vidner om stor imødekommenhed fra regionskontorerne.

4 ud af 10 fandt det besværligt at aftale tid til syn, medens halvdelen ikke fandt det besværligt. Dette kan sammenholdes med, at der er knapt 40%, der fandt det besværligt at holde styr på synstidspunktet, og knapt 40%, der ikke fandt det besværligt. Disse spredte vurderinger kan skyldes traditioner (hvad plejer vi?), samfundsudvikling og alder. Selvom de ældste skippere længe har været vant til selv at holde styr på, hvornår det periodiske syn skal foretages, opleves det alligevel mere besværligt, jo ældre man er (se figur 5). Det kan også overvejes, om den udvikling der er i samfundet, hvor borgerne er vant til at blive mindet om og indkaldt til f.eks. bilsyn, nyt pas m.v. også bør indføres i Søfartsstyrelsen. Dette understøttes af, at godt halvdelen fandt det i orden, at de selv skal holde øje med, hvornår skibet skal synes, medens knap 1/3 ikke mente, at de selv burde holde øje med synstidspunktet (se tabel 9).

På spørgsmålet om, hvorvidt det var bedre, hvis Søfartsstyrelsen indkaldte til periodisk syn, mente godt halvdelen, at det var det bedste, mens knapt 1/3 er neutrale vedrørende spørgsmålet.

3/4 mener, at Søfartsstyrelsen burde fremsende en tjekliste før synet. Dette kan være udtryk for, at skipperne ønsker bedre muligheder for at klargøre skibet til synet og således være med til at udnytte deres egen tid bedst muligt samt overholde normtiderne fra Søfartsstyrelsen.

Spørgsmål om den/de tilsynsførendes måde at være på

- Flere end 9 ud af 10 fandt, at de tilsynsførende var venlige.
- 8 ud af 10 fandt de tilsynsførende kompetente
- Næsten alle (96,6%) fandt, at de tilsynsførende var omhyggelige.
- 9 ud af 10 mente, at de tilsynsførende gav sig tid nok.

Disse udsagn understøtter, at de tilsynsførende er på "bølgelængde" med skipperne, og at de mestrer opgaven at sikre en god dialog. På trods af at synet koster fisketid og ofte penge, er det lykkedes de tilsynsførende at opnå en god kontakt med skipperne.

Spørgsmål om de tilsynsførendes evne til at give en forklaring

- Knap 1/3 vurderede, at de tilsynsførende ikke forklarede sig tydeligt nok, hvad der blev kontrolleret,
- knap 3/4 fandt, at de tilsynsførende begrundede de krav, der blev stillet.
- Lidt over 20% ville gerne have haft en mere uddybende forklaring på de krav, der blev stillet ved synet (godt 40% af de adspurgte var neutrale i dette spørgsmål og godt 30% savnede ikke en mere uddybende forklaring).

Dette kan give anledning til overvejelser om uensartethed blandt de tilsynsførende med hensyn til at forklare og begrunde deres vurderinger. Det er særligt her, værdioplevelsen og den faglige respekt for de tilsynsførende er i fokus. Et krav kan for den tilsynsførende være åbenbart fornuftigt, men måske svært for skipperen at vurdere og dermed acceptere uden en individuel forklaring.

- Knap 2/3 var klar over og enige i, at de tilsynsførende kontrollerede arbejdsmiljøet.
- Knap 1/3 var neutrale i dette spørgsmål.
- Knap 2/3 mente sig orienterede om, at arbejdsmiljøkontrol i forbindelse med periodisk syn nu er rutine.

Selvom arbejdsmiljø først i 1999 er indført som en del af det periodiske syn, er der en stor del af skipperne, der er klar over dette. Dog bør det anføres, at 1/4 er lidt uklare på, om arbejdsmiljøkontrol var en del af synet.

2/3 var enige i, at de tilsynsførende også optrådte som rådgivere. På trods af, at Søfartsstyrelsen er en "dømmende" og "udøvende" myndighed, er der således en stor del af skipperne, der mener, at rådgivning er en del af synet.

Knap 1/5 finder, at vurderingen ofte bliver ændret efter synet. En oplysning som kan hvile enten på egne oplevelser eller "hørt fra andre".

Tilsynsbogens funktion

9 ud af 10 mente, at tilsynsbogen fungerer tilfredsstillende. Blandt de anførte 10 kommentarer var der særlige ønsker om kapitelopdeling f.eks. maskineri, skrog, udrustning og arbejdsmiljø. Desuden anføres læsbarhed af notater i tilsynsbogen som vigtige, samt et ønske om at næste synstidspunkt evt. noteres i tilsynsbogen.

Alt i alt tilfredsheden med gennemførelsen af det periodiske syn

Næsten 9 ud af 10 var meget tilfredse med den behandling, de fik i forbindelse med synet og godt 8 ud af de 10 mente, at den service, de fik af Søfartsstyrelsens regionskontor, ikke kunne være bedre. Dette vidner om en meget høj tilfredshed med Søfartsstyrelsens regionskontorer blandt skipperne.

Knap hver 5. havde gerne set et højere informationsniveau fra Søfartsstyrelsen vedr. det periodiske syn. Hvis man ser på de øvrige besvarelser i spørgeskemaet, er der grund til at anføre indkaldelse til syn, tjekliste og begrundelse af krav, som noget der efterspørges.

Knap 20% mente, at regionskontorenes beslutninger i for høj grad blev tilsidesat af Søfartsstyrelsens centrale administration. 3/4 af de adspurgte forholdt sig neutrale til dette spørgsmål. Det bør overvejes at undersøge nærmere, hvor hyppigt regionskontorenes beslutninger tilsidesættes af Søfartsstyrelsens centrale administration.

Regionskontoret

Næsten 9 ud af 10 anvendte det valgte regionskontor, fordi det var tættest på hjemhavnen.

Godt 3/4 anførte, at de kontakter regionskontoret af og til, men dog sjældent. Ganske få 0,9% kontakter regionskontoret mere end 3 gange årligt for et godt råd. Selvom skipperne i høj grad anser de tilsynsførende som rådgivere, er det dog relativt sjældent, at de opsøger regionskontoret for at få et godt råd.

Bladet "Nyt fra Søfartsstyrelsen"

71,3% anfører, at de modtager bladet "Nyt fra Søfartsstyrelsen". Det er således mere end hver 4., der ikke har fået eller taget imod tilbuddet om gratis at modtage bladet. Årsagerne hertil bør undersøges nøjere.

Personlige kommentarer

31 valgte at anføre personlige kommentarer af forskellig karakter. De hyppigst valgte emner var ensartet/uensartet syn fra Søfartsstyrelsens regionskontor, anfægtelser vedr. retningslinier og krav, underbemanding af regionskontorerne og positive oplevelser med de tilsynsførende.

Konklusion

I perioden januar 2001 til april 2001 blev der gennemført en tilfredshedsundersøgelse vedrørende de regionale kontorer i Søfartsstyrelsen for fiskeskibe, der var blevet synet i perioden 01.10.99 til 31.12.00. Der blev i perioden synet 192 skibe, og ved hjælp af telefonisk rykkerprocedure blev den endelige besvarelsesprocent på 63. Spørgeskemaet blev besvaret af skipperne.

Alt i alt var 9 ud af 10 meget tilfredse med den behandling, de fik i forbindelse med synet. 3,5% var ikke tilfredse med den behandling, de fik. Flere end 8 ud af 10 vurderede serviceniveauet tilfredsstillende hos Søfartsstyrelsens regionskontorer. Kun 5,1% mente, at servicen kunne forbedres. Alt i alt-tilfredsheden med Søfartsstyrelsens regionskontorer må således anses for at være meget tilfredsstillende.

Vedrørende skibenes alder indikerer undersøgelsen, at alderssammensætningen i den danske fiskeflåde er skæv. Hele 59% af de synede skibe er over 30 år gamle, og under 5% er mindre end 10 år gamle. Det at syne gamle skibe er således en væsentlig del af synsarbejdet. Hertil kommer, at mere end 8 ud af 10 fartøjer anvendes til trawlfiskeri, som erfaringsmæssigt er der, hvor arbejdsulykkerne oftest forekommer.

Alderssammensætningen blandt skipperne viser, at særligt gruppen 55-64-årige er overrepræsenterede i forhold til de yngre aldersgrupper (udgør 41%), hvilket vidner om begrænset tilgang til erhvervet.

Kontakten til Søfartsstyrelsens regionskontorer blev generelt vurderet meget positivt og præget af imødekommenhed og fleksibilitet mht. at aftale synstidspunktet. Undersøgelsen giver dog anledning til, at man i Søfartsstyrelsen overvejer at indkalde skibene til syn, samt at man udsender en tjekliste med det, der skal gennemgås ved synet.

Kontakten med de tilsynsførende blev generelt betegnet som venlig, kompetent og omhyggelig. Skipperne vurderede, at de tilsynsførende i høj grad også fungerede som rådgivere i forbindelse med synet. Skipperne kontaktede dog sjældent synskontoret mere end 1 gang årligt for at få et godt råd.

Arbejdsmiljøet har siden 1999 været en rutinemæssig del af synet og synes godt indarbejdet, om end der efterspørges mere uddybende forklaringer på de krav, der bliver stillet. Et forhold der måske kan afhjælpes ved undervisning af de tilsynsførende i den individuelle "synssamtale" med skipperne.

De personlige kommentarer antyder, at der forekommer en vis uensartethed med hensyn til de tilsynsførendes vurderinger, dette kan skyldes forskelle i synspraksis eller de tilsynsførendes færdigheder i at give individuelle forklaringer.

Undersøgelsen peger på, at vurderinger i forbindelse med synet med jævne mellemrum tilsidesættes regionalt eller centralt. Det bør undersøges nøjere, hvor hyppigt det reelt forekommer.

Tilsynsbogen vurderes til at fungere tilfredsstillende.

Bilag*Spørgeskemaet***Først nogle baggrundsplysninger**

1. Fartøjets bygningsår _____
 2. Fartøjets længde (l.o.a.) _____ meter
 3. Fartøjets type (sæt evt. flere markeringer)
 - Trawler
 - Bundtrawler
 - Snorrevådskutter
 - Garnskib
 - Andet hvilket: _____
 4. Din stilling (sæt evt. flere markeringer)
 - Ejer/reder
 - Skipper
 5. Din alder _____ år
 6. Antal år du har været i fiskerierhvervet _____ år
-

Angiv for hvert af de følgende spørgsmål din grad af enighed. Sæt markering i én af kasserne ud for hvert spørgsmål. Er du hverken enig eller uenig sæt da markering i neutral.

Har du kommentarer, kan disse anføres til sidst

Spørgsmål om det at kontakte Søfartsstyrelsens regionskontor

	Meget enig	Enig	Neutral	Uenig	Meget uenig
7. Telefonbetjeningen var venlig	<input type="checkbox"/>	<input type="checkbox"/>	<input type="checkbox"/>	<input type="checkbox"/>	<input type="checkbox"/>
8. Telefonbetjeningen var kompetent	<input type="checkbox"/>	<input type="checkbox"/>	<input type="checkbox"/>	<input type="checkbox"/>	<input type="checkbox"/>
9. Det var besværligt at aftale tid til periodisk syn	<input type="checkbox"/>	<input type="checkbox"/>	<input type="checkbox"/>	<input type="checkbox"/>	<input type="checkbox"/>
10. Regionskontoret udviste fleksibilitet med hensyn til at finde et egnet tidspunkt for synet	<input type="checkbox"/>	<input type="checkbox"/>	<input type="checkbox"/>	<input type="checkbox"/>	<input type="checkbox"/>
11. Det er besværligt at holde styr på, hvornår de periodiske syn skal foretages	<input type="checkbox"/>	<input type="checkbox"/>	<input type="checkbox"/>	<input type="checkbox"/>	<input type="checkbox"/>
12. Det er i helt orden, at jeg selv skal holde øje med, hvornår det er tid til syn	<input type="checkbox"/>	<input type="checkbox"/>	<input type="checkbox"/>	<input type="checkbox"/>	<input type="checkbox"/>
13. Det ville være bedre, hvis Søfartsstyrelsen indkaldte til periodisk syn	<input type="checkbox"/>	<input type="checkbox"/>	<input type="checkbox"/>	<input type="checkbox"/>	<input type="checkbox"/>
14. Søfartsstyrelsen bør fremsende en tjekliste med det, der skal gennemgås ved synet	<input type="checkbox"/>	<input type="checkbox"/>	<input type="checkbox"/>	<input type="checkbox"/>	<input type="checkbox"/>

Spørgsmål om den/de tilsynsførendes måde at være på

	Meget enig	Enig	Neutral	Uenig	Meget uenig
15. Den/de tilsynsførende var venlige	<input type="checkbox"/>	<input type="checkbox"/>	<input type="checkbox"/>	<input type="checkbox"/>	<input type="checkbox"/>
16. Den/de tilsynsførende var kompetente	<input type="checkbox"/>	<input type="checkbox"/>	<input type="checkbox"/>	<input type="checkbox"/>	<input type="checkbox"/>
17. Den/de tilsynsførende var omhyggelige	<input type="checkbox"/>	<input type="checkbox"/>	<input type="checkbox"/>	<input type="checkbox"/>	<input type="checkbox"/>
18. Den/de tilsynsførende gav sig tid nok	<input type="checkbox"/>	<input type="checkbox"/>	<input type="checkbox"/>	<input type="checkbox"/>	<input type="checkbox"/>

Spørgsmål om den/de tilsynsførendes evne til at give en forklaring

	Meget enig	Enig	Neutral	Uenig	Meget uenig	
19. Den/de tilsynsførende forklarede <u>ikke</u> tydeligt nok, hvad der blev kontrolleret.	<input type="checkbox"/>	<input type="checkbox"/>	<input type="checkbox"/>	<input type="checkbox"/>	<input type="checkbox"/>	Sæt kryds hvis der ikke blev stillet krav
20. Den/de tilsynsførende begrundede de krav, der blev stillet	<input type="checkbox"/>	<input type="checkbox"/>	<input type="checkbox"/>	<input type="checkbox"/>	<input type="checkbox"/>	
21. Jeg ville gerne have haft en mere uddybende forklaring på de krav, der blev stillet med en henvisning til de konkrete regler i Søfartsstyrelsens Meddelelser E/F	<input type="checkbox"/>	<input type="checkbox"/>	<input type="checkbox"/>	<input type="checkbox"/>	<input type="checkbox"/>	<input type="checkbox"/>
22. Den/de tilsynsførende kontrollerede arbejdsmiljøet	<input type="checkbox"/>	<input type="checkbox"/>	<input type="checkbox"/>	<input type="checkbox"/>	<input type="checkbox"/>	
23. Den/de tilsynsførende orienterede om, at kontrol af arbejdsmiljøet nu er en del af det periodiske syn (jævnfør kapitel 6 i Søfartsstyrelsen Meddelelser E/F)	<input type="checkbox"/>	<input type="checkbox"/>	<input type="checkbox"/>	<input type="checkbox"/>	<input type="checkbox"/>	
24. Den/de tilsynsførende optrådte også som rådgivere	<input type="checkbox"/>	<input type="checkbox"/>	<input type="checkbox"/>	<input type="checkbox"/>	<input type="checkbox"/>	
25. Den/de tilsynsførendes vurdering ved synet bliver ofte ændret efterfølgende	<input type="checkbox"/>	<input type="checkbox"/>	<input type="checkbox"/>	<input type="checkbox"/>	<input type="checkbox"/>	

Spørgsmål om tilsynsbogens funktion

	Meget enig	Enig	Neutral	Uenig	Meget uenig
26. Den nuværende ordning med tilsynsbogen fungerer tilfredsstillende	<input type="checkbox"/>	<input type="checkbox"/>	<input type="checkbox"/>	<input type="checkbox"/>	<input type="checkbox"/>
27. Tilsynsbogen burde moderniseres	<input type="checkbox"/>	<input type="checkbox"/>	<input type="checkbox"/>	<input type="checkbox"/>	<input type="checkbox"/>

28. Såfremt du mener, at tilsynsbogen burde moderniseres, beskriv her hvordan:

Spørgsmål om din "alt i alt" tilfredshed med gennemførelsen af det periodiske syn

	Meget enig	Enig	Neutral	Uenig	Meget uenig
29. Alt i alt var jeg meget tilfreds med den behandling, jeg fik i forbindelse med synet	<input type="checkbox"/>	<input type="checkbox"/>	<input type="checkbox"/>	<input type="checkbox"/>	<input type="checkbox"/>
30. Den service, jeg fik af Søfartsstyrelsens regionskontor, kunne ikke være bedre	<input type="checkbox"/>	<input type="checkbox"/>	<input type="checkbox"/>	<input type="checkbox"/>	<input type="checkbox"/>
31. Den information, der er fra Søfartsstyrelsen vedr. periodisk syn, er tilstrækkelig	<input type="checkbox"/>	<input type="checkbox"/>	<input type="checkbox"/>	<input type="checkbox"/>	<input type="checkbox"/>
32. Regionskontoreernes beslutning bliver i for høj grad tilsidesat af Søfartsstyrelsens centrale administration	<input type="checkbox"/>	<input type="checkbox"/>	<input type="checkbox"/>	<input type="checkbox"/>	<input type="checkbox"/>

Til sidst et par ekstra spørgsmål

33. Vi vil gerne vide, hvorfor du valgte det netop anvendte regionskontor (sæt evt. flere markeringer)

- Det er tættest på vores hjemhavn
- Det var hensigtsmæssigt i forhold til vores planlægning af fiskeriet
- Det er det regionskontor, jeg foretrækker
- Regionskontoret ligger nærmest det værft, vi normalt anvender
- Anden årsag: _____

34. Kontakter du af og til regionskontoret for at få et godt råd?

- Ja – mere end 3 gange årligt
- Ja – 1-3 gange årligt
- Ja – men sjældent
- Nej – aldrig

35. Modtager du bladet "Nyt fra Søfartsstyrelsen"?

- Ja
- Nej

36. Her kan du skrive dine kommentarer, idéer og råd:
