



# **Ulykker til søs**

**2002**

© Søfartsstyrelsen 2003, Vermundsgade 38C, 2100 København Ø  
Telefon 39 17 44 00 - Fax 39 17 44 01  
[www.sofartsstyrelsen.dk](http://www.sofartsstyrelsen.dk) [sfs@dma.dk](mailto:sfs@dma.dk)

Indholdet i denne publikation må gengives,  
men kun med tydelig angivelse af kilde

ISSN-nr: 0109-1018 (tryk)  
ISSN-nr: 1399-5073 (elektronisk)

# Indholdsfortegnelse

<b>FORORD .....</b>	<b>1</b>
<b>SIKKERHED OG SUNDHED TIL SØS .....</b>	<b>2</b>
<b>HOVEDTAL.....</b>	<b>4</b>
<b>HANDELSSKIBE .....</b>	<b>4</b>
<b>FISKESKIBE .....</b>	<b>5</b>
<b>SØULYKKER MED HANDELSSKIBE.....</b>	<b>6</b>
<b>SØULYKKER MED HANDELSSKIBE .....</b>	<b>6</b>
<b>SØULYKKESTYPER .....</b>	<b>7</b>
<b>HVAD VAR ÅRSAGERNE ?.....</b>	<b>10</b>
<b>HVOR SKER SØULYKKERNE.....</b>	<b>12</b>
<b>ARBEJDSULYKKER I HANDELSSKIBE .....</b>	<b>17</b>
ARBEJDETS ART PÅ ULYKKESTIDSPUNKTET .....	22
ALVORLIGHED AF ARBEJDSULYKKER .....	23
ARBEJDSBETINGEDE LIDELSER .....	23
<b>SØULYKKER MED FISKESKIBE .....</b>	<b>25</b>
<b>SØULYKKER MED FISKESKIBE.....</b>	<b>25</b>
SØULYKKESTYPER .....	26
<b>HVAD VAR ÅRSAGERNE ?.....</b>	<b>28</b>
<b>SØULYKKER MED DANSK REGISTREREDE FISKESKIBE.....</b>	<b>30</b>
SØULYKKESTYPER BLANDT FISKESKIBENE .....	30
HVAD VAR ÅRSAGERNE TIL ULYKKERNE PÅ FISKESKIBENE.....	33
<b>SØULYKKER MED FÆRØSK OG GRØNLANDSK REGISTREREDE FISKESKIBE.....</b>	<b>35</b>
SØULYKKESTYPER .....	35
HVAD VAR ÅRSAGERNE? .....	37
<b>HVOR SKER SØULYKKERNE PÅ FISKESKIBENE .....</b>	<b>39</b>
<b>ARBEJDSULYKKER I FISKESKIBE .....</b>	<b>40</b>
ARBEJDETS ART PÅ ULYKKESTIDSPUNKTET .....	42
ALVORLIGHED AF ARBEJDSULYKKER .....	43
ARBEJDSBETINGEDE LIDELSER .....	43

<b>ULYKKER TIL SØS MED UDENLANDSKE SKIBE PÅ DANSK SØTERRITORIUM.....</b>	<b>44</b>
<b>DANSKE ERHVERVSDYKKERULYKKER .....</b>	<b>47</b>
<b>BILAG 1, DATABLAD .....</b>	<b>48</b>
<b>BILAG 2, DEFINITIONER OG BEGREBER .....</b>	<b>50</b>
<b>BILAG 3, AFGRÆNSNING.....</b>	<b>52</b>
<b>BILAG 4, ANMELDELSE AF ARBEJDSKADER .....</b>	<b>53</b>
<b>BILAG 5, DET VIDERE ARBEJDE .....</b>	<b>54</b>

# Fortegnelse over tabeller

Tabel 1, Søulykker på handelsskibene .....	4
Tabel 2, Omkomne på handelsskibene.....	4
Tabel 3, Tilskadekomne på handelsskibene .....	4
Tabel 4, Arbejdsbetingede lidelser.....	4
Tabel 5, Søulykker på fiskeskibe.....	5
Tabel 6, Omkomne på fiskeskibe .....	5
Tabel 7, Tilskadekomne på fiskeskibe .....	5
Tabel 8, Arbejdsbetingede lidelser.....	5
Tabel 9, Antal søulykker .....	6
Tabel 10, Fordeling af søulykker på typen af handelsskib .....	6
Tabel 11, Fordeling af typer af søulykker med handelsskibe .....	7
Tabel 12, Alvorlige søulykker med handelsskibe, ulykkestyperne .....	9
Tabel 13, Forlis af handelsskibe, ulykkestyperne .....	9
Tabel 14, Mindre søulykker med handelsskibe, ulykkestyperne .....	10
Tabel 15, Skibstyper involveret i søulykker fordelt på hovedårsager .....	10
Tabel 16, Fordeling af ulykkesårsager "Forhold uden for skibet" .....	11
Tabel 17, Fordeling af søulykkesårsager under gruppen "Operative fejl" .....	11
Tabel 18, Fordeling af søulykkesårsager som følge af "Tekniske fejl" .....	12
Tabel 19, Fordelingen af søulykkesårsager som følge af "Konstruktionsfejl" .....	12
Tabel 20, Søulykker, der er forblevet uopklaret.....	12
Tabel 21, Fordelingen af søulykker (alle) i de danske farvande.....	13
Tabel 22, Fordelingen af søulykkestypen "Grundstødning" .....	14
Tabel 23, Fordelingen af søulykkestypen "Forlis" .....	15
Tabel 24, Modtagne anmeldelser om arbejdsulykker .....	17
Tabel 25, Anmeldte til skade og omkomne i handelsflåden, alle nationaliteter .....	17
Tabel 26, Anmeldte tilskadekomne og omkomne i handelsflåden, ikke-danske statsborgere .....	18
Tabel 27, Fordelingen af anmeldelsespligtige arbejdsulykker på store og små handelsskibe .....	19
Tabel 28, Relativ fordeling af de mønstrede 30. september 2002 på tonnagegrupper .....	20
Tabel 29, Ulykker pr. 1 mio. arbejdstimer for forhyrede på DIS skibe.....	21
Tabel 30, Ulykker fordelt på arbejdets art på ulykkestidspunktet for handelsskibene .....	22
Tabel 31, Antal alvorlige arbejdsulykker på handelsskibene .....	23
Tabel 32, Oversigt over modtagne arbejdsbetingede lidelser blandt søfarende i handelsflåden ....	24
Tabel 33, Søulykker på fiskeskibene .....	25
Tabel 34, Søulykker blandt fiskeskibe fordelt på tonnage.....	25
Tabel 35, Antalsvis fordeling af typer af søulykker .....	26
Tabel 36, Alvorlige søulykker med samtlige fiskeskibe, ulykkestyperne.....	27
Tabel 37, Forlis af samtlige fiskeskibe, ulykkestyperne .....	27
Tabel 38, Alvorlige søulykker med samtlige fiskeskibe, ulykkestyperne.....	28
Tabel 39, Fordeling af søulykkesårsager grundet "Forhold uden for skibet" .....	28
Tabel 40, Fordeling af søulykkesårsager grundet "Operative fejl" .....	28
Tabel 41, Fordeling af søulykkesårsager grundet " Tekniske fejl" .....	29
Tabel 42, Fordelingen af søulykkesårsager som følge af "Konstruktionsfejl" .....	29
Tabel 43, Alvorlige søulykker, der er forblevet uopklaret .....	29
Tabel 44, Søulykker med fiskeskibe fordelt på profession.....	30
Tabel 45, Fordeling af typer af søulykker i detaljer .....	30
Tabel 46, Fordeling af søulykkernes karakter .....	30
Tabel 47, Antalsvis fordeling af typer af søulykker på danske fiskeskibe.....	31
Tabel 48, Alvorlige søulykker med danske fiskeskibe, ulykkestyperne.....	31
Tabel 49, Forlis af danske fiskeskibe, ulykkestyperne.....	32
Tabel 50, Mindre søulykker med danske fiskeskibe, ulykkestyperne.....	32

Tabel 51, Hovedårsagerne til ulykkerne på fiskeskibene .....	33
Tabel 52, Årsagstyperne under hovedårsagen "Forhold uden for skibet" .....	33
Tabel 53, Årsagstyperne under hovedårsagen "Konstruktionsfejl" .....	33
Tabel 54, Årsagstyperne under hovedårsagen "Operative fejl" .....	34
Tabel 55, Årsagstyperne under hovedårsagen "Tekniske fejl" .....	34
Tabel 56, Uopklarede ulykker .....	35
Tabel 57, Færøsk og grønlandsk registrerede fiskeskibe: Antal søulykker samt forlis .....	35
Tabel 58, Fordeling af søulykkernes karakter .....	35
Tabel 59, Alvorlige søulykker, ulykkestyperne .....	35
Tabel 60, Forlis af færøsk og grønlandsk registrerede fiskeskibe, ulykkestyperne .....	36
Tabel 61, Mindre søulykker, ulykkestyperne .....	36
Tabel 62, Hovedårsagerne til ulykkerne på grønlandske og færøske fiskeskibe .....	37
Tabel 63, Årsagstyperne under hovedårsagen "Forhold uden for skibet" .....	37
Tabel 64, Årsagstyperne under hovedårsagen "Operative fejl" .....	37
Tabel 65, Årsagstyperne under hovedårsagen "Tekniske fejl" .....	38
Tabel 66, Årsagstyperne under hovedårsagen "Uopklaret" .....	38
Tabel 67, Fordelingen af søulykker (dansk, færøsk og grønlandsk flag) i farvandene.....	39
Tabel 68, Anmeldte tilskadekomne og omkomne i fiskeriflåden alle nationaliteter .....	40
Tabel 69, Antal fiskeskibe med arbejdsulykker fordelt på fiskeridistrikterne .....	41
Tabel 70, Fordelingen af arbejdets art på fiskeskibene på ulykkestidspunktet.....	42
Tabel 71, Alvorlige arbejdsulykker .....	43
Tabel 72, Oversigt over modtagne arbejdsbetingede lidelser .....	43
Tabel 73, Ulykker til søs med udenlandske skibe i danske farvande .....	44
Tabel 74, Hvilke søulykker på udenlandske skibe i danske farvande .....	44
Tabel 75, Hvilke type udenlandske skibe har været udsat for en søulykke i danske farvande .....	45
Tabel 76, Fordeling af ulykkestyperne på, hvor ulykkerne er sket.....	45
Tabel 77, Hvilke nationers skibe forulykkede i danske farvande .....	46
Tabel 78, Antal erhvervsdykkerulykker .....	47
Tabel 79, Udviklingen i dansk registrerede handelsskibene.....	48
Tabel 80, Store og små last- og passagerskibe.....	48
Tabel 81, Antallet af fiskeskibe ultimo 2002, jf. Fiskeridirektoratet .....	48
Tabel 82, Registrerede fiskeskibe i Danmark fordelt på fiskeridistrikter .....	49
Tabel 83, Mønstringsstatistik i alt for mønstrede i DIS pr. 30. september i året.....	49
Tabel 84, Fiskere i Danmark, Fiskeridirektoratets opgørelse .....	49

# Fortegnelse over figurer

Figur 1, Udviklingen i søulykkernes karakter.....	8
Figur 2, Alvorlige søulykker som % af samlet antal søulykker. ....	8
Figur 3, Udviklingen i antal anmeldte arbejdsulykke .....	21
Figur 4, Søulykker samt forlis pr. 1.000 fiskeskibe.....	26

# FORORD

Søfartsstyrelsens årlige opgørelse over ulykker til søs udsendes hermed. Denne opgørelse markerer et skift i styrelsens opgørelse af ulykker til søs. Mens der tidligere blev udsendt en opgørelse udarbejdet af Søfartsstyrelsens Opklaringsenhed, der både indeholdt viden fra lærerige ulykker og en kvantitativ opgørelse af ulykker til søs, har styrelsen fra og med opgørelsen for 2002 besluttet kun at udsende nærværende opgørelse. Denne opgørelse indeholder ulykker og ulykkesårsager i de forløbne 10 år. Da talgrundlaget, grundet erhvervenes størrelse, ikke er stort, og tendenserne derfor ikke er signifikante, har styrelsen valgt ikke at forholde sig til tendenserne i tallene og de mulige årsager hertil. Dette er et emne, som styrelsen vil tage op med søfartens og fiskeriets parter i de relevante samarbejdsfora.

Publikationen indgår i styrelsens arbejde med at frembringe læring om sikkerhed og sundhed samt forebyggelse af forurening i søfarts- og fiskerierhvervene, og vil dermed forhåbentlig medvirke til en ændret adfærd samt forebyggelse af ulykker.

Opmærksomheden henledes på, at opgørelsen kun indeholder de ulykker i perioden 1993 til 2002, der er kommet til Søfartsstyrelsens kendskab, som styrelsen har afsluttet sagsbehandlingen på inden den **1. april 2003**. De endelige ulykkestal for 2002 vil derfor først foreligge i opgørelsen for 2003.

Alle tidsserier er udtrukket af styrelsens IT-system til brug for denne opgørelse, dels for at sikre at udtrækket er sket ud fra ensartede kriterier og dels for at medtage de ændringer, der er måtte være kommet til i efterfølgende år.

Ubetydelige søulykker og arbejdsulykker, der ikke medfører uarbejdsdygtighed udover ulykkesdagen, skal ikke anmeldes, men bliver de i mange tilfælde, og enkelte ulykker, der burde anmeldes (dette inkluderer desværre også dødsfald), bliver i visse tilfælde ikke anmeldt. Søfartsstyrelsen søger til stadighed at forbedre indberetningsdisciplinen. Ligeledes gælder det, at Søfartsstyrelsen kun bliver inddraget i ulykker med skibe under fremmed flag, såfremt der foreligger danske interesser i hændelsen. Ulykker, der kommer til styrelsens kendskab efter skæringsdatoen, vil blive indarbejdet i næste års udgave af "Ulykker til søs".

Søfartsstyrelsen tog i november 2002 sit nye IT-produktionssystem, MARTHA, i brug. Dette system medfører, at styrelsen er i stand til at gennemføre en moderne IT-baseret sagsbehandling til gavn for styrelsens kunder, samt at styrelsen får langt bedre mulighed for at indsamle og behandle sine data. Denne databehandling forventes med tiden at give ny viden til forbedring af styrelsens arbejde. En del af databehandlingen vil med tiden også betyde ændringer i indholdet af nærværende publikation. Ændringerne i forhold til tidligere er dog begrænset i dette første år, men styrelsen påregner, at de forbedrede muligheder for databehandling gør sig gældende allerede fra næste udgave.

København, den 1. november 2003

# SIKKERHED OG SUNDHED TIL SØS

Søfartsstyrelsen er en sektorstyrelse for søfartserhvervene. Styrelsens ressort tager udgangspunkt i skibet og dets besætning. Grænsefladen til andre myndigheder er som hovedregel ved skibssiden. Styrelsen har således myndighedsansvaret for:

- Danske skibes bygning, udstyr og drift (dette omfatter sikkerhed, terrorforebyggelse, forholdsregler for sejladsen, bemanning, arbejdsmiljø og miljøbeskyttelse) samt havnestatskontrol af udenlandske skibe i dansk havn,
- Skibsregistrering,
- De søfarendes uddannelse, beskæftigelse, sundhed og søfartssociale forhold,
- Skibsfartspolitik, erhvervs politik for søfart samt søret.

Myndighedsansvaret gælder også fiskerierhvervet. Styrelsen har dog ikke ansvaret for fiskeripolitikken (erhvervs politikken for fiskeriet). Søfarts- og fiskerierhvervene omtales i nærværende kontrakt under ét som enten søfartserhvervene eller kun erhvervene.

Endvidere har Søfartsstyrelsen enkelte opgaver vedr. regulering af sejladsforholdene i de danske farvande, mens farvandsafmærkning, farvandsovervågning, støtte til afvikling af civil skibsfart, suverænitetshåndhævelse, politimyndighed, generelle lodsbestemmelser, lodsning, forureningsbekæmpelse, miljøovervågning, isbrydning m.m. hører under Forsvarsministeriet.

**Søfartsstyrelsens mission:** At fremme sikkerhed og sundhed på rent hav, samt effektivt at styrke søfartserhvervenes konkurrenceevne og beskæftigelse

Søfartsstyrelsens strategiarbejde med området sikkerhed og sundhed til søs fremgår af styrelsens strategi, som er beskrevet i styrelsens resultatkontrakt 2003<sup>1</sup>. Af denne fremgår, at styrelsen ser følgende overordnede målsætninger, der er relevante for arbejdet med sikkerhed og sundhed til søs.

- Kvalitetsskibsfart skal vinde frem globalt og regionalt og sub-standard skibe skal elimineres.
- Arbejds- og levevilkårene – sikkerhed og sundhed – i danske skibe skal være blandt de bedste i verden og følge udviklingen i samfundet i øvrigt.

**Søfartsstyrelsens vision:** Søfartsstyrelsen sætter pejlemærker for fremtidens kvalitetssøfart

Dette betyder, at styrelsen vil følge nedenstående væsentlige politikker i det fremtidige arbejde med sikkerhed og sundhed til søs:

Styrelsen vil:

- fremme kvalitetsskibsfart gennem udarbejdelsen af internationale retningslinier for gode flagstater og auditering heraf.

<sup>1</sup> Resultatkontrakten kan findes på styrelsens hjemmeside [www.soefartsstyrelsen.dk](http://www.soefartsstyrelsen.dk).

- udbygge og opretholde partnerskaber med andre ligesindede landes administrationer<sup>2</sup> med det formål at forbedre egen indsats og påvirke de flagstater, der ikke lever op til deres forpligtigelser.
- udbygge samarbejdet med andre relevante myndigheder om håndtering af kyststatsrollen, herunder medvirke til en klar ansvarsfordeling mellem myndighederne, og med dette udgangspunkt være aktive i at skabe nationale og internationale forbedringer af sejladsikkerheden.

---

<sup>2</sup> Søfartsstyrelsen deltager p.t. i et partnerskab, kaldet MAIG landene (Maritime Administrations Implementation Group), der består af Danmark, Finland, Sverige, Storbritannien, Tyskland og Holland.

# HOVEDTAL

Nedenfor vises et udpluk af de vigtigste hovedtal i nærværende opgørelse.

## HANDELSKIBE

Tabel 1, Søulykker på handelsskibene

	1998	1999	2000	2001	2002
Søulykker	74	53	41	53	41
<i>Heraf forlis</i>	6	5	4	2	1
<i>Heraf andre alvorlige</i>	10	5	8	6	3

Tabel 2, Omkomne på handelsskibene

	1998	1999	2000	2001	2002
Omkomne	6	6	14	6	6
<i>Heraf i forbindelse med søulykker</i>	2	4	8		1
<i>Heraf i forbindelse med arbejdet om bord</i>	4	1	6	2	3
<i>Heraf i forbindelse ved anden aktivitet, i fritiden mv.</i>				4	2
<i>Heraf uspecificeret</i>		1			

Tabel 3, Tilskadekomne på handelsskibene

	1998	1999	2000	2001	2002
Tilskadekomne	774	785	798	743	666
<i>Heraf i forbindelse med søulykker</i>	10	4	2		1
<i>Heraf i forbindelse med arbejdet om bord</i>	482	493	488	457	382
<i>Heraf i forbindelse ved anden aktivitet, i fritiden mv.</i>	33	16	15	18	19
<i>Heraf uspecificeret</i>	249	272	293	268	264
Heraf alvorlige arbejdsulykker	88	65	76	93	77

Tabel 4, Arbejdsbetingede lidelser

	1998	1999	2000	2001	2002
Modtagne anmeldelser	75	47	48	71	63
<i>Heraf vedr. høreskader</i>	42	23	26	29	36

## FISKESKIBE

Tabel 5, Søulykker på fiskeskibe

	1998	1999	2000	2001	2002
Søulykker	30	43	43	44	34
Heraf forlis	9	21	11	17	21
Heraf andre alvorlige	5	8	10	7	3

Tabel 6, Omkomne på fiskeskibe

	1998	1999	2000	2001	2002
Omkomne	3	6	1	5	3
Heraf i forbindelse med søulykker	1	4		3	1
Heraf i forbindelse med arbejdet om bord	1	2	1	2	1

Tabel 7, Tilskadekomne på fiskeskibe

	1998	1999	2000	2001	2002
Tilskadekomne	209	221	277	256	215
Heraf i forbindelse med søulykker	1	6	3	8	17
Heraf i forbindelse med arbejdet om bord	181	182	238	198	167
Heraf i forbindelse ved anden aktivitet, i fritiden mv.	1	2	1	1	1
Heraf upecificeret	26	31	35	49	30
Heraf alvorlige arbejdsulykker	62	56	71	53	53

Tabel 8, Arbejdsbetingede lidelser

	1998	1999	2000	2001	2002
Modtagne anmeldelser	40	38	42	61	61
Heraf vedr. skader på lænderyggen	24	21	24	26	31

## SØULYKKER MED HANDELSSKIBE

## Søulykker med handelsskibe

Tabel 9, Antal søulykker

	1993	1994	1995	1996	1997	1998	1999	2000	2001	2002
Søulykker	86	56	67	69	63	74	53	41	53	41
Heraf forlis	5	7	2	2	2	6	5	4	2	1
Heraf andre alvorlige	17	12	11	12	8	10	5	8	6	3
Søulykker pr. 1.000 skibe	46	25	32	26	28	34	26	18	24	17
Heraf forlis pr. 1.000 skibe	2,7	3,1	1,0	0,9	0,5	2,8	2,4	1,8	0,9	0,5

Tabel 10, Fordeling af søulykker på typen af handelsskib

	Tørlastskibe	Tankskibe	Passagerskibe	Andre skibe	Sum
1993	32	7	33	14	86
1994	21	4	19	13	56
1995	26	5	20	16	67
1996	20	5	29	16	69
1997	15	8	30	10	63
1998	25	4	29	16	74
1999	18	4	21	10	53
2000	13	3	19	6	41
2001	20	4	16	13	53
2002	13	4	16	8	41

## Søulykkestyper

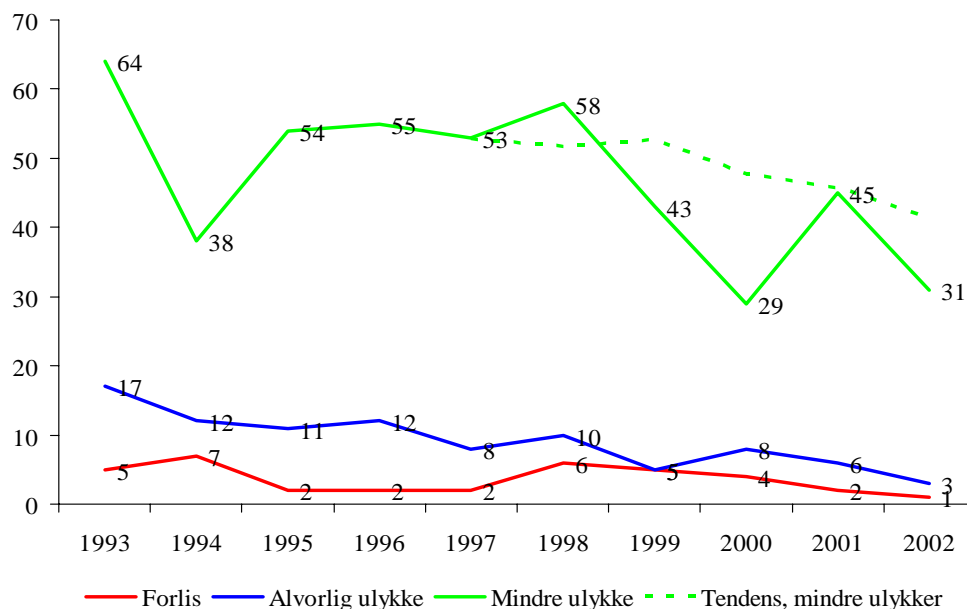
Nedenfor er de forskellige typer af søulykker specificeret. For det seneste år er ulykkerne også specificeret på skibstyper.

Tablet 11, Fordeling af typer af søulykker med handelsskibe

	1993	1994	1995	1996	1997	1998	1999	2000	2001	2002
Brand, aptering		2	3	2	1	1	2	3	0	1
Brand, lastrum/tank		1	0	3	2	1	0	1	1	0
Brand, maskinrum		2	6	4	7	4	3	6	3	6
Brand, i alt	6	5	9	9	10	6	5	10	4	7
Forlis, ukendt årsag	1	1								
Forskydning af ladning	5	3								
Grundstødning	23	18	17	11	17	19	20	9	17	11
Havari								2	5	2
Hårdtvejrsskade	4	2	2	1	1	1	1	1		
Kollision	18	14	16	16	11	14	6	7	10	5
Kontaktskade	19	6	12	18	14	14	5	8	9	5
Kæntring		5				4	3	1	1	1
Lækage & vandfyldning		1	2	3		3	2		1	1
Maskinhavari	4		1	2	4	2	3		1	2
Påsejling af skib	6	2	6	8	3	7	4	2	4	5
Slagside			1		2	2	1	1		1
Øvelsesulykke				1						1
Andet					1	4	3		1	
<b>Sum</b>	<b>86</b>	<b>57</b>	<b>67</b>	<b>69</b>	<b>63</b>	<b>74</b>	<b>53</b>	<b>41</b>	<b>53</b>	<b>41</b>

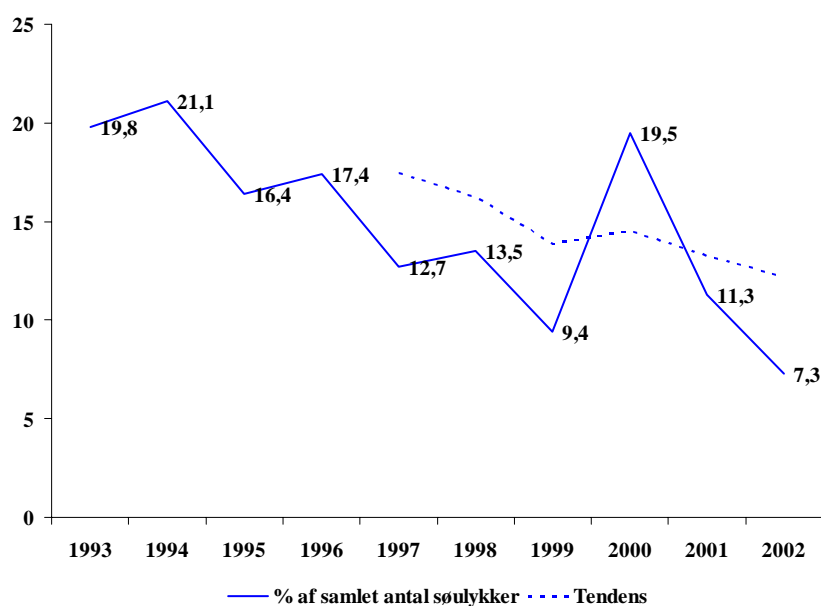
Bemærk, at Søfartsstyrelsen i 1993 ikke opdelte søulykker med brand, efter hvor branden opstod.

Når en søulykke sker, kategoriserer Søfartsstyrelsen den i en af følgende kategorier: Forlis, alvorlig ulykke, mindre ulykke. Nedenstående figur giver et overblik over udviklingen i antallet af ulykker i disse kategorier i de seneste 10 år.



Figur 1, Udviklingen i søulykkernes karakter

Ovenstående tre-delning af ulykkerne bliver nærmere analyseret nedenfor.



Figur 2, Alvorlige søulykker som % af samlet antal søulykker

Tabel 12, Alvorlige søulykker med handelsskibe, ulykkestyperne

	1993	1994	1995	1996	1997	1998	1999	2000	2001	2002
Brand, aptering	-	1		1						
Brand, lastrum/tank	-			1		1				
Brand, maskinrum	-	2		1	1	1		4	1	1
Brand, i alt	3	3	0	3	1	2	0	4	1	1
Forlis, ukendt årsag										
Forskydning af ladning		1								
Grundstødning	3	1	5	2	2	1	1			
Hårdtvejrsskade				1						
Kollision	6	5	3	3	3	3	2	3	3	1
Kontaktsskade	2	1	1	1	1	1	1	1	1	
Kæntring									1	1
Lækage / vandfyldning			1							
Maskinhavari	1			1	1					
Påsejling af skib		1	1	1		1				
Slagside					1		1			
Andet						2				
<b>Sum</b>	<b>17</b>	<b>12</b>	<b>11</b>	<b>12</b>	<b>8</b>	<b>10</b>	<b>5</b>	<b>8</b>	<b>6</b>	<b>3</b>

Tabel 13, Forlis af handelsskibe, ulykkestyperne

	1993	1994	1995	1996	1997	1998	1999	2000	2001	2002
Brand								1		
Forlis, ukendt årsag	1									
Forskydning af ladning	2									
Grundstødning		1	2					1	1	
Havari										
Kollision					1	1	1			1
Kontaktsskade								1	1	
Kæntring		5				3	2	1		
Lækage & vandfyldning		1		2		1	2			
Slagside						1				
Andet					1					
<b>Sum</b>	<b>5</b>	<b>7</b>	<b>2</b>	<b>2</b>	<b>2</b>	<b>6</b>	<b>5</b>	<b>4</b>	<b>2</b>	<b>1</b>

Tabel 14, Mindre søulykker med handelsskibe, ulykkestyperne

	1993	1994	1995	1996	1997	1998	1999	2000	2001	2002
Brand, aptering	-	1	3	1	1	1	2	3		1
Brand, lastrum/tank	-	1		2	2				1	
Brand, maskinrum	-		6	3	6	3	3	2	2	5
Brand, i alt	3	2	9	6	9	4	5	5	3	6
Forlis, ukendt årsag		1								
Forskydning af ladning	1	2								
Grundstødning	18	16	10	9	15	18	19	8	16	11
Haveri								2	5	2
Hårdtvejrsskade	4	2	2		1	1	1	1		
Kollision	12	9	13	13	7	10	3	4	7	3
Kontaktskade	17	5	11	17	13	13	4	6	7	5
Kæntring						1	1			
Lækage / vandfyldning			1	1					1	1
Maskinhavari	3		1	1	4	2	3		1	2
Påsejling af skib	6	1	5	7	3	6	4	2	4	5
Slagside			1		1	1		1		1
Øvelsesulykke				1						1
Andet			1			2	3		1	
<b>Sum</b>	<b>64</b>	<b>38</b>	<b>54</b>	<b>55</b>	<b>53</b>	<b>58</b>	<b>43</b>	<b>29</b>	<b>45</b>	<b>37</b>

## Hvad var årsagerne ?

En væsentlig del af Søfartsstyrelsens Opklaringsenheds arbejde med opklaring af søulykkerne er at fastslå årsagen til, at søulykken fandt sted, så denne viden blandt andet kan bruges til at målrette styrelsens forebyggende indsats. I 2001 og 2002 har årsagerne til søulykkerne fordelt sig som vist nedenfor.

Tabel 15, Skibstyper involveret i søulykker fordelt på hovedårsager

	Tørlastskibe		Tankskibe		Passagerskibe		Andre skibe		I alt	
	2001	2002	2001	2002	2001	2002	2001	2002	2001	2002
Forhold uden for skibet	6	7	2		9	3	3	2	20	11
Operative fejl	10	3		2	6	6	5	4	21	15
Tekniske fejl	1	4	2	2	1	6	3	2	7	15
Konstruktionsfejl										0
Uopklaret	3						2		5	0
<b>I alt</b>	<b>20</b>	<b>14</b>	<b>4</b>	<b>4</b>	<b>16</b>	<b>15</b>	<b>11</b>	<b>8</b>	<b>53</b>	<b>41</b>

I de efterfølgende tabeller bliver ovenstående hovedårsagsforklaringer specificeret på de konkrete søulykkesårsager.

Tabel 16, Fordeling af ulykkesårsager "Forhold uden for skibet"

	1993	1994	1995	1996	1997	1998	1999	2000	2001	2002
Anden fejl, andet skib	9	1	3			1	3		3	1
Ekstreme vejrforhold	24	6	7	15	3	5	12	3	9	4
Fejl ved fyr, bøjer, kort o.l		1	1		1					
Is	4	4	1	4	1					
Operativ fejl, andet skib		2	8	14	7	7	5	4	5	3
Andre forhold udenfor skibet	4	4	2	1	1	3	1	1	3	3
<b>Sum</b>	<b>41</b>	<b>18</b>	<b>22</b>	<b>34</b>	<b>13</b>	<b>16</b>	<b>21</b>	<b>8</b>	<b>20</b>	<b>11</b>
Heraf alvorlige ulykker	5	2	3	5	3	3	3	2	1	1
Heraf forlis	2	2	0	0	1	2	2	2	0	0
Heraf mindre ulykker	34	14	19	29	9	11	16	4	19	10

Tabel 17, Fordeling af søulykkesårsager under gruppen "Operative fejl"

	1993	1994	1995	1996	1997	1998	1999	2000	2001	2002
Alkohol eller andre rusmidler					1					
Efterlevede ikke sikkerhedsforskrifter	1									
Fejlbetjening af udstyr	3		4	7	2	4	4	3	3	2
Mangelfuld bemanning										
Mangelfuld brodisciplin	2	3	5	2	2	3				
Mangelfuld sikring af last	1	2	1		2	2		1	1	1
Mangelfuld udkig	6	5	3	2	4	4	1		3	
Manøvreringsfejl	7	5	8	4	9	7	6	2	5	2
Navigatoriske fejl	10	6	6	2	8	9	6	9	5	5
Overholdt ikke vigepligt		1	2	2	1	1		1	1	
Skibet var forkert lastet						4				
Sov på vagten	1		2			1				
Stor arbejdsbelastning <sup>1)</sup>	2									
Utilstrækkelig uddannelse <sup>1)</sup>		1								1
Andre operative fejl		2	1		2	2	3	2	3	4
<b>Sum</b>	<b>33</b>	<b>25</b>	<b>32</b>	<b>19</b>	<b>31</b>	<b>37</b>	<b>20</b>	<b>18</b>	<b>21</b>	<b>15</b>
Heraf alvorlige ulykker	8	6	6	6	5	3	2	0	2	1
Heraf forlis	2	2				4	2	2	2	0
Heraf mindre ulykker	23	17	26	13	26	37	16	16	17	14

- 1) Denne ulykkesårsag anvendes ikke mere, da den til dels er skønsbetinget. Årsagen er dog angivet i skemaet for fuldstændighedens skyld.

Tabel 18, Fordeling af søulykkesårsager som følge af "Tekniske fejl"

	1993	1994	1995	1996	1997	1998	1999	2000	2001	2002
Hjælpe maskineri til skibets kraftforsyning	1	1		1	3	2	2	3	1	
Hovedmaskineri, inkl. Propeller mv.	4	5	5	4	5	6	1	4	1	8
Lasthåndteringsudstyr					1	1			2	
Overvågnings- og kontrolsystemer mm.					3	1		1		
Styremaskineri, ror og tilhørende systemer	1	1		2	2	3	3	1	1	3
Øvrige hjælpesyst. /pumper, kedler etc.)			3		2	1	1	3	1	3
Andre tekniske årsager	2	1	2	4	1	2	1	2	1	1
<b>Sum</b>	<b>8</b>	<b>8</b>	<b>10</b>	<b>11</b>	<b>17</b>	<b>16</b>	<b>8</b>	<b>14</b>	<b>7</b>	<b>15</b>
Heraf alvorlige ulykker	2	2	1		0	4	0	5	1	1
Heraf forlis	1		2	1			1			1
Heraf mindre ulykker	5	6	7	10	17	13	7	9	6	13

Tabel 19, Fordelingen af søulykkesårsager som følge af "Konstruktionsfejl"

	1993	1994	1995	1996	1997	1998	1999	2000	2001	2002
Fejl ved stabilitetsoplysninger										
Konstruktionsfejl ved skib		1	1	1	1		1			
Konstruktionsfejl ved udstyr		1				1	1			
Uhensigtsmæssig ergonomi						1				
<b>Sum</b>	<b>0</b>	<b>2</b>	<b>1</b>	<b>1</b>	<b>1</b>	<b>2</b>	<b>2</b>	<b>0</b>	<b>0</b>	<b>0</b>
Heraf alvorlige ulykker			1	1						
Heraf forlis		2			1					
Heraf mindre ulykker						2	2			

Tabel 20, Søulykker, der er forblevet uopklaret

	1993	1994	1995	1996	1997	1998	1999	2000	2001	2002
Sum	4	4	2	4	1	2	2	1	5	0
Heraf alvorlige ulykker	2	2						1	2	
Heraf forlis		1		1						
Heraf mindre ulykker	2	1	2	3	1	2	2		3	

## Hvor sker søulykkerne

En del af styrelsens arbejde med sikkerhed til søs vedrører et delt ansvar for sejladsikkerheden<sup>3</sup>. I denne sammenhæng er søulykkerne en vigtig kilde til ny viden, da ulykkerne blandt andet kan være

<sup>3</sup> Jf. beskrivelsen på side 2.

en indikator for, hvor der skal sættes ind på at forbedre sejladsikkerheden. Styrelsen vil i de kommende år arbejde mere med denne statistik, således at den bedre kan give et fuldstændigt billede af, hvor ulykkerne sker, samt hvad det er for en type ulykker, der sker bestemte steder, også selvom opgørelsen er afhængig af et så væsentligt parameter som skift i sejladsmønstrene.

Tabel 21, Fordelingen af søulykker (alle) i de danske farvande

	1993	1994	1995	1996	1997	1998	1999	2000	2001	2002
<b>DANSKE FARVANDE</b>										
Danske fjorde	5	8	3	6	7	5	3	4	2	8
Danske søer og vandløb			1				1		1	2
Farvandet omkring Færøerne		3	2		3	2	2	1	3	1
Farvandet syd for øerne	1	3	2	1				1	5	
Grønlands vestkyst	14	4	5	2	5	6	5	3	3	1
Grønlands østkyst	2						1			
Kattegat	5	3	4	10	6	12	3	3	4	3
Lillebælt	1	1	6	1	3	6	3		1	3
Nordsøen	8	5	5	6	2	6	7	2	2	4
Skagerrak	1		1		2	2		1	2	1
Storebælt	8	4	3	9	8	4			2	2
Vesterhavet		2		3	1	4	1	3	1	4
Øresund	13	4	10	13	10	8	4	6	4	4
Østersøen omkring Bornholm		1		2		1	2	4	1	1
Østersøen vestlige del		1	2	2	3	4	5	2	4	2
<b>ØVRIGE VERDEN</b>										
Arktis / Antarktis									1	
Den Engelske kanal	2	1	2	3	4	2		2	2	2
Det Caribiske hav			3	1		5		1	1	
Det Indiske ocean	1		2	1	1	1	2			1
Det nordlige Atlanterhav	6	2	1	2	3	2	7	2	2	
Det nordlige Stillehav	3						2	2		
Det sydkinesiske hav	2	4	3	1	2					2
Det sydlige Atlanterhav	2	2		2	1	2	1	1	1	
Det sydlige Stillehav	1	1	4	1		1	1	1		
Middelhavet, Sortehavet	2	2	2		1			1	5	0
Østersøen og Botniske bugt	9	6	4	3	1			1	2	1

	1993	1994	1995	1996	1997	1998	1999	2000	2001	2002
<b>UKENDT</b>										
Uoplyst			2			1	3		4	0
<b>I alt</b>	<b>86</b>	<b>57</b>	<b>67</b>	<b>69</b>	<b>63</b>	<b>74</b>	<b>53</b>	<b>41</b>	<b>53</b>	<b>41</b>

Tabel 22, Fordelingen af søulykkestypen "Grundstødning"

	1993	1994	1995	1996	1997	1998	1999	2000	2001	2002
<b>DANSKE FARVANDE</b>										
Danske fjorde	1	3	1	1	1	1	2	3	1	4
Danske søer og vandløb										1
Farvandet omkring Færøerne			1		2	1		1	2	1
Farvandet syd for øerne		1	2	1					3	
Grønlands vestkyst	9	4	3	1	4	5	3	2	2	
Grønlands østkyst							1			
Kattegat	2		1	2		3	1		1	
Lillebælt					1	2				
Nordsøen	2		1	1	1	2	1	1		
Skagerrak					1					1
Storebælt		1			2				1	1
Vesterhavet		1					1			1
Øresund	2	2	2	1		1	2			
Østersøen omkring Bornholm				1			1	1		
Østersøen vestlige del		1		1	1	1	2		2	
<b>ØVRIGE VERDEN</b>										
Arktis / Antarktis									1	
Den Engelske kanal	1				1				1	
Det Caribiske hav			1			2				
Det Indiske ocean				1			1			
Det nordlige Atlanterhav	4	1	1		1		3	1	2	
Det nordlige Stillehav										
Det sydkinesiske hav		1	1		1					
Det sydlige Atlanterhav	1	1			1		1			

	1993	1994	1995	1996	1997	1998	1999	2000	2001	2002
Det sydlige Stillehav		1	2							
Middelhavet, Sortehavet	1									
Østersøen og Botniske bugt		1		1						1
<b>UKENDT</b>										
Uoplyst			1			1	1		1	
<b>I alt</b>	<b>23</b>	<b>18</b>	<b>17</b>	<b>11</b>	<b>17</b>	<b>19</b>	<b>20</b>	<b>9</b>	<b>17</b>	<b>11</b>

Tabel 23, Fordelingen af søulykkestypen "Forlis"

	1993	1994	1995	1996	1997	1998	1999	2000	2001	2002
<b>DANSKE FARVANDE</b>										
Danske fjorde					1		1			
Danske søer og vandløb										
Farvandet omkring Færøerne		1	1				2			
Farvandet syd for øerne										
Grønlands vestkyst			1							
Grønlands østkyst										
Kattegat		1				1				
Lillebælt		1				1				
Nordsøen	3	1					1			
Skagerrak									1	
Storebælt	1					2				
Vesterhavet				1						
Øresund				1	1			1		
Østersøen omkring Bornholm		1								
Østersøen vestlige del										1
<b>ØVRIGE VERDEN</b>										
Arktis / Antarktis										
Den Engelske kanal	1									
Det Caribiske hav						1				
Det Indiske ocean							1			

	1993	1994	1995	1996	1997	1998	1999	2000	2001	2002
Det nordlige Atlanterhav						1		1	1	
Det nordlige Stillehav										
Det sydkinesiske hav		1								
Det sydlige Atlanterhav										
Det sydlige Stillehav										
Middelhavet, Sortehavet								1		
Østersøen og Botniske bugt		1						1		
<b>UKENDT</b>										
Uoplyst										
<b>I alt</b>	<b>5</b>	<b>7</b>	<b>2</b>	<b>2</b>	<b>2</b>	<b>6</b>	<b>5</b>	<b>4</b>	<b>2</b>	<b>1</b>

# ARBEJDSULYKKER I HANDELSSKIBE

I dette kapitel beskrives antallet af arbejdsulykker i handelsflåden, der er kommet til Søfartsstyrelsens kendskab senest 1. april 2003. Alle tidsserier er udtrukket til denne opgørelse for at sikre ens udtrækskriterier og medtage evt. sent optagne ulykker.

Som beskrevet i forordet er det reelle antal arbejdsulykker en smule højere, da ikke alle ulykker kommer til styrelsens kendskab. Med i opgørelsen er også dødsfald og skader sket ved søulykker.

Tabel 24, Modtagne anmeldelser om arbejdsulykker

	1993	1994	1995	1996	1997	1998	1999	2000	2001	2002
<b>Anmeldelsespligtige ulykker <sup>1)</sup></b>	<b>456</b>	<b>517</b>	<b>518</b>	<b>454</b>	<b>433</b>	<b>528</b>	<b>518</b>	<b>519</b>	<b>473</b>	<b>407</b>
Heraf på skibe i DAS <sup>2)</sup>	140	161	148	129	124	158	155	112	82	80
Lastskibe	27	42	25	19	18	32	18	21	27	25
Passagerskibe	113	119	123	110	106	126	137	91	55	55
Heraf på skibe i DIS	316	356	370	324	309	370	363	407	391	327
Lastskibe	256	279	256	240	230	277	245	272	271	215
Passagerskibe	60	77	114	84	79	93	118	135	120	112
Andre <sup>3)</sup>				1						
<b>Ikke-anmeldelsespligtige ulykker</b>	<b>176</b>	<b>199</b>	<b>243</b>	<b>178</b>	<b>138</b>	<b>252</b>	<b>273</b>	<b>293</b>	<b>276</b>	<b>265</b>
Heraf på skibe i DAS	77	74	88	66	40	68	53	57	40	34
Heraf på skibe i DIS	99	125	155	112	98	184	220	236	236	231
<b>Arbejdsulykker i alt</b>	<b>632</b>	<b>716</b>	<b>761</b>	<b>632</b>	<b>571</b>	<b>780</b>	<b>791</b>	<b>812</b>	<b>749</b>	<b>672</b>

- 1) Inkl. ulykker med døden til følge.
- 2) Inkl. skibe registreret i Fartøjsfortegnelsen.
- 3) Skibe under bygning, færøsk register eller skibe hvor det ikke har været muligt at fastslå, i hvilket register skibet var på ulykkestidspunktet.

Tabel 25, Anmeldte til skade og omkomne i handelsflåden, alle nationaliteter

		1993	1994	1995	1996	1997	1998	1999	2000	2001	2002
<b>Omkomne</b>	Ved søulykker	1	2				2	4	8		1
	Arbejdet om bord	6	5	1	4	5	4	1	6	2	3
	Anden aktivitet, fritid					2				4	2
	Uspecificeret		1					1			
<b>I alt omkomne</b>		<b>7</b>	<b>8</b>	<b>1</b>	<b>4</b>	<b>7</b>	<b>6</b>	<b>6</b>	<b>14</b>	<b>6</b>	<b>6</b>
<b>Tilskadekomne, anmeldelsespligtig, ikke varig uarbejdsdygtig</b>	Ved søulykker		3			6	7	4	2		1
	Arbejdet om bord	420	469	476	434	402	479	489	488	448	379
	Anden aktivitet,	26	34	39	15	18	33	16	15	18	19

		1993	1994	1995	1996	1997	1998	1999	2000	2001	2002
	fritid										
	Uspecificeret	3	3	2	1			1		1	1
<b>I alt</b>		449	509	517	450	426	519	510	505	467	400
	Ved søulykker						1				
<b>Tilskadekomne, anmeldelsespligtig, varig uarbejdsdygtig</b>	Arbejdet om bord						2	2			1
	Anden aktivitet, fritid										
	Uspecificeret										
<b>I alt</b>							3	2			1
	Ved søulykker						2				
<b>Tilskadekomne, ikke anmeldelsespligtig</b>	Arbejdet om bord	3	16	5	4	1	1	2		9	2
	Anden aktivitet, fritid	2									
	Uspecificeret	171	183	238	174	137	249	271	293	267	263
<b>I alt</b>		176	199	243	178	138	252	273	293	276	265
<b>I alt arbejdsulykker</b>		<b>632</b>	<b>716</b>	<b>761</b>	<b>632</b>	<b>571</b>	<b>780</b>	<b>791</b>	<b>812</b>	<b>749</b>	<b>672</b>

Tabellen nedenfor specificerer antallet af ulykker, der har ramt ikke-danske statsborgere, der har været påmønstret et dansk skib.

Tabel 26, Anmeldte tilskadekomne og omkomne i handelsflåden, ikke-danske statsborgere

		1993	1994	1995	1996	1997	1998	1999	2000	2001	2002
	Ved søulykker						2	3	5		
<b>Omkomne</b>	Arbejdet om bord	2	1	1		2	2	2	1	2	2
	Anden aktivitet, fritid									1	
	Uspecificeret							1			
<b>I alt omkomne</b>		2	1	1		2	4	6	6	3	2
	Ved søulykker						2	4			
<b>Tilskadekomne, anmeldelsespligtig, ikke varig uarbejdsdygtig</b>	Arbejdet om bord	79	106	109	124	92	122	120	124	112	83
	Anden aktivitet, fritid	2	2	6	5	4	8	3	2	6	
	Uspecificeret					1					1
<b>I alt</b>		81	108	115	129	97	132	127	126	118	84
	Ved søulykker										
<b>Tilskadekomne, anmeldelsespligtig,</b>	Arbejdet om bord										1

		1993	1994	1995	1996	1997	1998	1999	2000	2001	2002
<b>varig uarbejdsdygtig</b>											
	Anden aktivitet, fritid										
	Uspecificeret										
<b>I alt</b>											1
	Ved søulykker										
<b>Tilskadekomne, ikke anmeldelsespligtig</b>	Arbejdet om bord		6		1					6	
	Anden aktivitet, fritid										
	Uspecificeret	21	29	38	26	29	49	56	63	71	55
<b>I alt</b>		21	35	38	27	29	49	56	63	77	55
<b>I alt arbejdsulykker</b>		<b>104</b>	<b>144</b>	<b>154</b>	<b>156</b>	<b>128</b>	<b>185</b>	<b>189</b>	<b>195</b>	<b>198</b>	<b>142</b>
<b>Andel af samlede antal ulykker (%)</b>		16,5	20,1	20,2	24,7	22,4	23,7	23,9	24,0	26,4	21,1
<b>Udlændinges andel af mønstrede <sup>1)</sup></b>		22	23	27	31	27	29	33	35	36	33

- 1) Opgjort ved at tage andelen af søfarende, der ikke er danske, og som ifølge indberetningen til Søfartsstyrelsen har været på mønstret pr. 30. september i året. Andre organisationer, med interesse i søfart, bearbejder styrelsens registreringer til egentlige beskæftigelsesstatistikker. Nærværende procentsats skal derfor anvendes med varsomhed som en endelig opgørelse på udlændinges andel af de beskæftigede. Tidsserien kan dog anvendes som indikator på udviklingen.

Tabel 27, Fordelingen<sup>4</sup> af anmeldelsespligtige arbejdsulykker på store og små handelsskibe

	Tonnage under 3.000				Tonnage større end 3.000			
	Ikke alvorlige	Alvorlige	Døde	Total	Ikke alvorlige	Alvorlige	Døde	Total
1993	176	34	5	215	375	40	2	417
<i>Lastskibe</i>	143	32	5	180	164	30	2	196
<i>Passagerskibe</i>	33	2		35	211	10		221
1994	191	52	8	251	403	62		465
<i>Lastskibe</i>	151	48	8	207	177	45		222
<i>Passagerskibe</i>	40	4		44	226	17		243
1995	181	40		221	489	50	1	540
<i>Lastskibe</i>	146	38		184	175	34	1	210
<i>Passagerskibe</i>	35	2		37	314	16		330
1996	132	29	3	164	415	52	1	468
<i>Lastskibe</i>	116	28	3	147	173	33	1	207
<i>Passagerskibe</i>	16	1		17	242	19		261
1997	153	41	3	197	319	51	4	374
<i>Lastskibe</i>	125	37	3	165	118	37	3	158
<i>Passagerskibe</i>	28	4		32	201	14	1	216

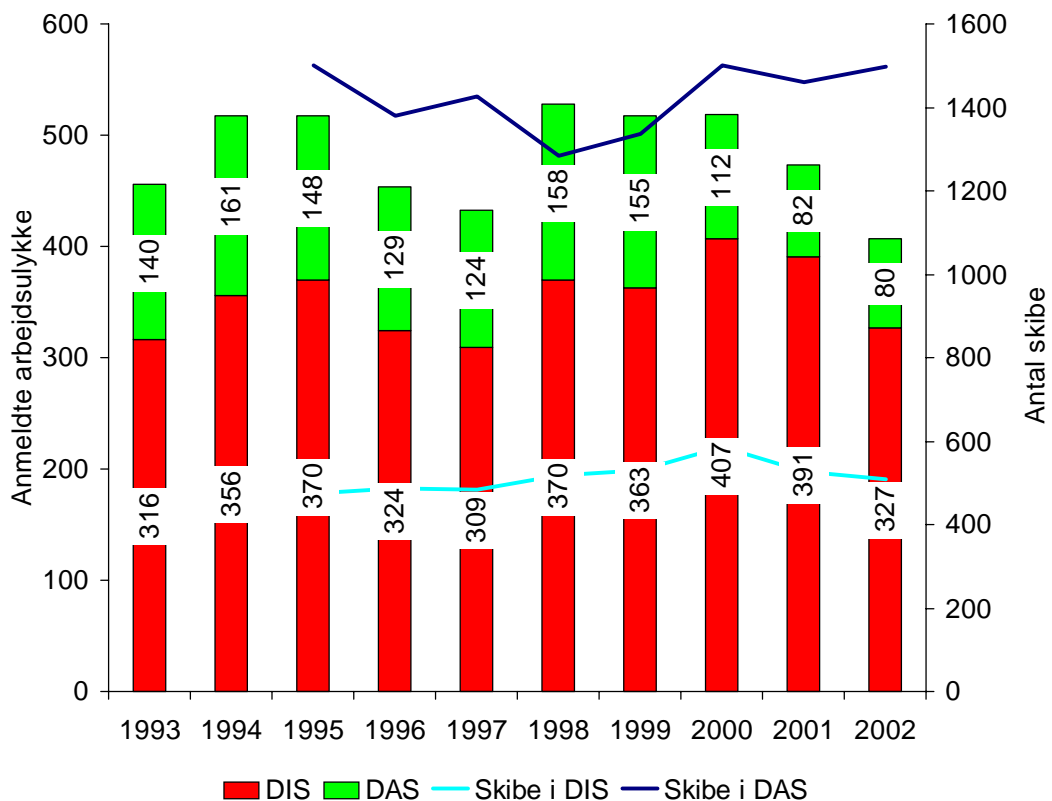
<sup>4</sup> Fordelingen er primært sket ud fra bruttotonnagen, såfremt denne ikke er kendt, er bruttoregister tonnagen brugt.

	Tonnage under 3.000				Tonnage større end 3.000			
	Ikke alvorlige	Alvorlige	Døde	Total	Ikke alvorlige	Alvorlige	Døde	Total
1998	190	42	3	235	496	46	3	545
<i>Lastskibe</i>	164	39	3	206	210	36	1	247
<i>Passagerskibe</i>	26	3		29	286	10	2	298
1999	205	25	6	236	515	40		555
<i>Lastskibe</i>	165	20	6	191	193	28		221
<i>Passagerskibe</i>	40	5		45	322	12		334
2000	213	41	12	266	509	35	2	546
<i>Lastskibe</i>	188	37	12	237	213	25	1	239
<i>Passagerskibe</i>	25	4		29	296	10	1	307
2001	179	56	4	239	471	37	2	510
<i>Lastskibe</i>	158	51	4	213	229	30	2	261
<i>Passagerskibe</i>	21	5		26	242	7		249
2002	189	42	4	235	400	35	2	437
<i>Lastskibe</i>	165	36	4	205	150	22	2	174
<i>Passagerskibe</i>	24	6		30	250	13		263

Det kan supplerende oplyses, at pr. 30. september 2002 var den relative fordeling af de mønstrede:

Tabel 28, Relativ fordeling af de mønstrede 30. september 2002 på tonnagegrupper

Procent	Tonnage under 3.000	Tonnage større end 3.000
Lastskib	43	57
Passagerskibe	16	84
<b>I alt</b>	<b>33</b>	<b>67</b>



Figur 3, Udviklingen i antal anmeldte anmeldelsespligtige arbejdsulykker

Et billede af udviklingen af antal ulykker i DIS i forhold til antal forhyrede kan ses ved at opgøre antal ulykker per år sat i forhold til de estimerede præsterede antal arbejdstimer pr. år. Sammenligningen sker kun for de anmeldelsespligtige arbejdsulykker, hvilket skyldes, at det beror på tilfældigheder, hvad styrelsen modtager af de ikke-anmeldelsespligtige arbejdsulykker.

Sammenligningen fra år til år må tages med en række forbehold, risici for ulykker er markant forskellig for de forskellige skibstyper, og flådens størrelse og sammensætning samt fordelingen i skibsregistre har ikke været konstant. Ændringer i DIS-lovgivningen har betydet, at en del nye skibstyper er kommet ind i DIS, bl.a. slæbebåde og færger.

Tabel 29, Ulykker pr. 1 mio. arbejdstimer for forhyrede på DIS skibe

	1993	1994	1995	1996	1997	1998	1999	2000	2001	2002
Ulykker pr. 1 mio. arbejdstimer	13,6	14,4	15,1	13,2	11,8	13,2	14,1	14,7	14,1	11,5

Der tages i ovenstående tabel udgangspunkt i mønstringsstatistikken pr. 30. september. Det forudsættes, at den gennemsnitlige stilling omfatter 10 timers dagligt arbejde i 365 dage om året.

## ARBEJDETS ART PÅ ULYKKESTIDSPUNKTET

For at give et billede af ved hvilke arbejdsopgaver ulykkerne sker, er det relevant at se på, hvilken opgave den tilskadekomne var i gang med på ulykkestidspunktet. Udviklingen over tid på handelsskibene er illustreret i nedenstående tabel, der omfatter anmeldelsespligtige og ikke-anmeldelsespligtige ulykker.

Tabel 30, Ulykker fordelt på arbejdets art på ulykkestidspunktet for handelsskibene

		1993	1994	1995	1996	1997	1998	1999	2000	2001	2002
Personskader som følge af søulykker	Last.	1	6	2		6	11	8	10		2
	Pass.						1				
Dæksarbejde: Arbejde med grej	Last.	57	63	66	77	56	77	78	69	78	58
	Pass.	15	5	16	14	13	21	23	14	16	15
Dæksarbejde: Fortøjning, ankring	Last.	27	28	19	20	31	23	23	22	15	15
	Pass.	12	11	8	9	9	10	8	8	5	5
Dæksarbejde: Lastning og lodsning	Last.	34	28	23	14	15	14	13	11	11	5
	Pass.	11	13	14	4	7	11	8	14	1	2
Dæksarbejde: Andet arbejde, herunder færdsel	Last.	34	38	44	39	39	40	25	52	49	37
	Pass.	1	5	3	7	2	6	5	9	12	7
Maskinrum: Vedl. og reparation af maskineri	Last.	18	31	25	18	18	23	19	20	29	11
	Pass.	12	13	15	8	4	8	5	13	5	2
Maskinrum: Andet arbejde, herunder færdsel	Last.	16	25	15	28	20	32	23	32	26	33
	Pass.	6	14	7	4	12	8	8	11	9	8
Servicearbejde: Tilberedning af mad	Last.	3	8	9	3	4	9	5	5	6	3
	Pass.	17	17	43	31	21	27	45	24	23	23
Servicearbejde: Servering, afrydning, opvask	Last.	3	5	2	2		4	2	1	4	1
	Pass.	24	17	21	20	17	34	28	31	27	27
Servicearbejde: Rengøring m.v.	Last.	20	27	16	13	13	19	17	19	17	10
	Pass.	31	41	49	46	43	49	61	52	41	26
Om bordtagning og stuvning af stores	Last.	10	19	17	12	10	16	13	19	15	12
	Pass.	12	17	25	17	18	15	24	22	14	18
Skader sket ved båd og brandøvelser <sup>1)</sup>	Last.	4	5	6	7	2	5	3	6	6	2
	Pass.	2	6	6	13	8	8	16	12	8	8
Andet skibsarbejde, herunder færdsel	Last.	40	34	18	19	23	21	23	17	29	31
	Pass.	20	19	15	17	22	6	18	10	9	18
Frivagt om bord, herunder færdsel, landlov	Last.	16	13	21	9	11	17	10	9	18	20
	Pass.	12	22	18	6	9	16	7	6	6	8
Uoplyst	Last.	93	99	111	93	75	142	150	184	171	139
	Pass.	81	87	127	82	63	107	123	110	99	126
<b>I alt</b>		<b>632</b>	<b>716</b>	<b>761</b>	<b>632</b>	<b>571</b>	<b>780</b>	<b>791</b>	<b>812</b>	<b>749</b>	<b>672</b>

1) Skader sket i forbindelse med båd- og brandøvelser omfatter alle arbejdsulykker sket i forbindelse med afprøvning af sikkerhedsudstyr samt evakueringsøvelser.

I ovenstående tabel er skader sket under færdsel om bord opført under ”Andet skibsarbejde, herunder færdsel” eller, hvis færdslen var en del af en konkret arbejdsopgave, under denne.

### ALVORLIGHED AF ARBEJDSULYKKER

Alvorligheden af ulykkerne kan groft vurderes ud fra, hvilken type skade den tilskadekomne har fået. I nedenstående tabel ses fordelingen af skadestyper i anmeldelser fra henholdsvis last- og passagerskibe.

I Søfartsstyrelsen defineres en alvorlig arbejdsulykke, som en arbejdsulykke, der medfører:

- Skader på omfattende dele af legemet, eller
- Åbent / lukket knoglebrud, eller
- Mistet legemsdel.

Den samme definition følges af Arbejdstilsynet.

Tabel 31, Antal alvorlige arbejdsulykker på handelsskibene

		1993	1994	1995	1996	1997	1998	1999	2000	2001	2002
Mistet legemsdel (amputation)	Last.	3	12	4	2	4	4	5		7	2
	Pass.				1	2		1		2	2
Knoglebrud	Last.	51	73	64	55	64	68	41	59	72	54
	Pass.	12	18	17	17	15	13	16	14	10	17
Skader på omfattende dele af legemet	Last.	8	8	4	4	6	3	2	3	2	2
	Pass.		3	1	2	1					
<b>I alt</b>	<b>Last.</b>	<b>62</b>	<b>93</b>	<b>72</b>	<b>61</b>	<b>74</b>	<b>75</b>	<b>48</b>	<b>62</b>	<b>81</b>	<b>58</b>
	<b>Pass.</b>	<b>12</b>	<b>21</b>	<b>18</b>	<b>20</b>	<b>18</b>	<b>13</b>	<b>17</b>	<b>14</b>	<b>12</b>	<b>19</b>
	<b>I alt</b>	<b>74</b>	<b>114</b>	<b>90</b>	<b>81</b>	<b>92</b>	<b>88</b>	<b>65</b>	<b>76</b>	<b>93</b>	<b>77</b>

Bemærk, at ovenstående tabel ikke omfatter alvorlige arbejdsulykker, der har medført dødsfald. Disse ulykker står opført under omkomne.

### ARBEJDSBETINGEDE LIDELSER

For danske søfarende, der undersøges af danske søfartslæger, gælder, at arbejdsbetingede lidelser bliver fremsendt fra søfartslægerne til Arbejdsskadestyrelsen. Opgørelsen omfatter således ikke arbejdsbetingede lidelser, der konstateres af udenlandske læger.

Nedenfor vises de arbejdsbetingede lidelser vedr. ansatte på handelsskibene i det år, hvor anmeldelsen er modtaget i Søfartsstyrelsen. Alle anmeldelserne bliver behandlet af Arbejdsskadestyrelsen på samme måde som anmeldelser fra landerhverv. Langt fra alle kan forventes at blive anerkendt som arbejdsbetingede lidelser efter Lov om forsikring af Arbejdsskade. Opmærksomheden skal henledes på, at der ofte kan gå en lang årrække fra den hændelse, der i sidste ende medfører en arbejdsbetinget lidelse, til lidelsen rent faktisk anerkendes og registreres

hos Arbejdsskadestyrelsen, antallet af anmeldelser kan endvidere svinge over tid i takt med ændret anerkendelsespraksis i Arbejdsskadestyrelsen.

Nedenstående tabel skal derfor bruges med forsigtighed, da det er svært at konkludere sikkert på baggrund af denne.

*Tabel 32, Oversigt over modtagne arbejdsbetingede lidelser blandt søfarende i handelsflåden*

	1993	1994	1995	1996	1997	1998	1999	2000	2001	2002
Svulster	3	3	8	1	3	5	3	3	2	1
Hjerneskode	8	11	7	5	4	3				3
Høreskader	80	70	92	66	43	42	23	26	29	36
Allergiske lidelse (ej hud)	1		1	2					1	
Hudlidelse (ej allergi)	9	6	10	14	10	5	4	1	8	1
Luftvejssygdomme (ej allergi)	6	8	9	5	3	9	1	1	2	6
Skader på lænderyggen	10	9	17	10	7	2	3	6	5	6
Arm, skuldre, ben og øvre ryg	9	14	19	22	27	7	11	7	17	8
Andre lidelser	5	3	9	3	2	2	2	4	7	2
<b>I alt</b>	<b>131</b>	<b>124</b>	<b>172</b>	<b>128</b>	<b>99</b>	<b>75</b>	<b>47</b>	<b>48</b>	<b>71</b>	<b>63</b>

# SØULYKKER MED FISKESKIBE

Søulykker med fiskeskibe opdelt i følgende to hovedgrupper:

- *Søulykker i dansk registrerede fiskeskibe*
  - Erhvervsfartøjer
  - Bierhvervsfartøjer
- *Søulykker i færøsk og grønlandsk registrerede fiskeskibe, fra 2002 kun grønlandske fiskeskibe.*

## Søulykker med fiskeskibe

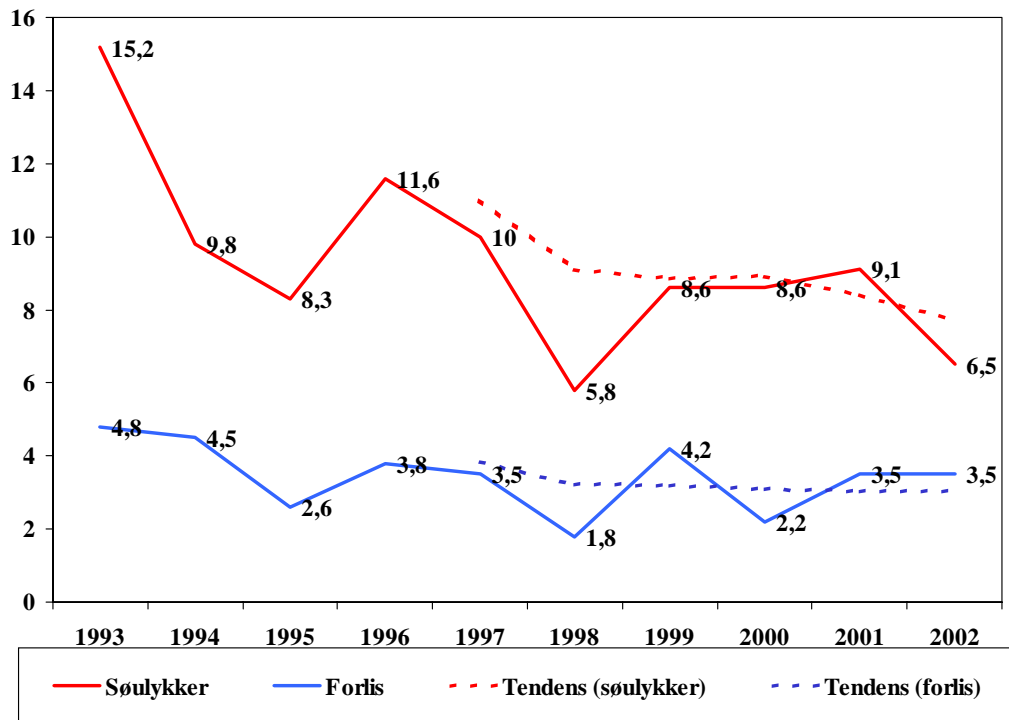
I dette afsnit behandles samlet alle fiskeskibe registreret under dansk, færøsk (til og med 2001) samt grønlandsk flag. Senere i dette kapitel vil de færøske og grønlandske fiskeskibe blive udspecificeret.

Tabel 33, Søulykker på fiskeskibene

	1993	1994	1995	1996	1997	1998	1999	2000	2001	2002
Søulykker	66	56	51	67	55	30	43	43	44	34
Heraf forlis	21	26	16	22	19	9	21	11	17	21

Tabel 34, Søulykker blandt fiskeskibe fordelt på tonnage

	1993	1994	1995	1996	1997	1998	1999	2000	2001	2002
Tonnage under 5	5	7	5	5	6	4	1	3	1	1
Tonnage mellem 5 og 20	28	16	22	31	26	11	29	13	22	16
Tonnage på 20 og derover	33	33	24	31	23	15	13	27	21	17
<b>I alt</b>	<b>66</b>	<b>56</b>	<b>51</b>	<b>67</b>	<b>55</b>	<b>30</b>	<b>43</b>	<b>43</b>	<b>44</b>	<b>34</b>



Figur 4, Søulykker samt forlis pr. 1.000 fiskeskibe

## SØULYKKESTYPER

Tabel 35, Antalsvis fordeling af typer af søulykker

	1993	1994	1995	1996	1997	1998	1999	2000	2001	2002
Brand, aptering		5	3	4	4	2		1	1	1
Brand, lastrum/tank					1					
Brand, maskinrum		3	6	6	8	3	6	6	7	2
Brand	13	8	9	10	13	5	6	7	9	3
Forlis, ukendt årsag	2	1	5							
Forskydning, af ladning	3									
Forsvundet	1	2	1							
Grundstødning	18	10	7	16	11	8	4	6	8	1
Havari										1
Hårdtvejrsskade	4	3	1				2	1		1
Kollision	12	11	19	23	11	7	10	13	14	9
Kontaktskade	2	3	2	3	3	1	1	2	2	1
Kæntring	2	4	4	5	2	2	7	4	5	5
Lækage & vandfyldning	4	10	2	9	13	5	8	5	2	12
Maskinhavari	2	2				1	1	3		
Påsejling af skib	3	2	1	1	2	1	4	2	4	1
<b>Sum</b>	<b>66</b>	<b>56</b>	<b>51</b>	<b>67</b>	<b>55</b>	<b>30</b>	<b>43</b>	<b>43</b>	<b>44</b>	<b>34</b>

Tabel 36, Alvorlige søulykker med samtlige fiskeskibe, ulykkestyperne

	1993	1994	1995	1996	1997	1998	1999	2000	2001	2002
Brand, aptering			1	1	2	1			1	
Brand, lastrum/tank									1	
Brand, maskinrum		1	1		2		1	4	1	2
Brand	2	1	2	1	4	1	1	4	3	2
Grundstødning	4			5	4	2		1	2	
Hårdtvejrsskade	2						1			
Kollision	4	4	10	9	2	2	6	4	1	1
Lækage/vandfyldning	1									
Kæntring	1			1						
Påsejling af skib			1		1			1	1	
<b>Sum</b>	<b>14</b>	<b>5</b>	<b>13</b>	<b>16</b>	<b>11</b>	<b>5</b>	<b>8</b>	<b>10</b>	<b>7</b>	<b>3</b>

Tabel 37, Forlis af samtlige fiskeskibe, ulykkestyperne

	1993	1994	1995	1996	1997	1998	1999	2000	2001	2002
Brand, aptering		1		1	1					1
Brand, lastrum/tank										
Brand, maskinrum		2	3		4	1	2		4	
Brand	5	3	3	1	5	1	2		4	1
Forlis, ukendt årsag	2	1	5							
Forskydning af ladning	3									
Forsvundet	1	2	1							
Grundstødning	2	2		6	3	1	2	1	1	
Havari										1
Hårdtvejrsskade	2						1			1
Kollision	1	3	2	3	2	1	2	2	4	3
Kontaktsskade				1	1		1	1	1	
Kæntring	1	4	4	4	2	2	7	4	5	5
Lækage / vandfyldning	2	10		7	6	4	4	2	2	10
Maskinhavari	1									
Påsejling af skib	1	1	1				2	1		
<b>Sum</b>	<b>21</b>	<b>26</b>	<b>16</b>	<b>22</b>	<b>19</b>	<b>9</b>	<b>21</b>	<b>11</b>	<b>17</b>	<b>21</b>

Tabel 38, Alvorlige søulykker med samtlige fiskeskibe, ulykkestyperne

	1993	1994	1995	1996	1997	1998	1999	2000	2001	2002
Brand, aptering		4	2	2	1	1		1		
Brand, lastrum/tank					1					
Brand, maskinrum			2	6	2	2	3	2	2	
Brand	6	4	4	8	4	3	3	3	2	
Grundstødning	12	8	7	5	4	5	2	4	5	1
Hårdtvejrsskade		3	1					1		
Kollision	7	4	7	11	7	4	2	7	9	5
Kontaktsskade	2	3	1	2	1	1		1	1	1
Lægkage/vandfyldning	1		2	2	7	1	4	3		2
Maskinhavari	1	2				1	1	3		
Påsejling af skib	2	1		1	2	1	2		3	1
<b>Sum</b>	<b>31</b>	<b>25</b>	<b>22</b>	<b>29</b>	<b>25</b>	<b>16</b>	<b>14</b>	<b>22</b>	<b>20</b>	<b>10</b>

## Hvad var årsagerne ?

I dette afsnit behandles, hvad årsagerne har været til søulykkerne på fiskeskibene.

Tabel 39, Fordeling af søulykkesårsager grundet "Forhold uden for skibet"

	1993	1994	1995	1996	1997	1998	1999	2000	2001	2002
Ekstreme vejrforhold	7	6	4		4	1	5	3		2
Fejl ved fyr, bøjer, kort, publ. o.l.	1									
Is	2	1	1		4		1		2	
Operativ fejl, andet skib		2	6	2	7	5	8	2	8	1
Anden fejl, andet skib	3		1	4				2	1	4
Andre forhold udenfor skibet	1	1		1	2	2		3		1
<b>Sum</b>	<b>14</b>	<b>10</b>	<b>12</b>	<b>7</b>	<b>17</b>	<b>8</b>	<b>14</b>	<b>10</b>	<b>11</b>	<b>8</b>
Heraf alvorlige	1	1	3	1	2	3	6	1	2	0
Heraf forlis	5	3	2	2	7	2	6	6	2	5
Heraf mindre ulykker	8	6	7	4	8	3	2	3	7	3

Tabel 40, Fordeling af søulykkesårsager grundet "Operative fejl"

	1993	1994	1995	1996	1997	1998	1999	2000	2001	2002
Alkohol eller andre rusmidler		1		2	1					
Efterlevede ikke sejladsforskrifterne	1									
Fejlbetjening af udstyr				1		1	1		2	2
Mangelfuld bemanning										
Mangelfuld brodisciplin	7	7	1	9				1	1	
Mangelfuld sikring af last			1							
Mangelfuld udvig	9	4	11	12	9	4	4	9	6	5
Manøvreringsfejl	3	1		1	2				1	
Navigatoriske fejl	1	4	4	5	1	3	2	3	1	1
Overholdt ikke vigepligt		1	1	1			1	2	1	
Skibet var forkert lastet	3	3	2	1				1	4	2
Sov på vagten	3	2	2	5	3	2	1		3	

Stor arbejdsbelastning										
Andre operative fejl			1		1		4	1	1	
<b>Sum</b>	<b>27</b>	<b>23</b>	<b>23</b>	<b>37</b>	<b>17</b>	<b>10</b>	<b>13</b>	<b>17</b>	<b>20</b>	<b>10</b>
Heraf alvorlige	7	3	8	13	5	1	1	5	1	1
Heraf forlis	5	9	5	11	3	1	8	2	10	5
Heraf mindre ulykker	15	11	10	13	9	8	4	10	9	4

Tabel 41, Fordeling af søulykkesårsager grundet ” Tekniske fejl”

	1993	1994	1995	1996	1997	1998	1999	2000	2001	2002
Fejl ved fiskeudstyr								1		1
Hjælpemaskineri til skibets kraftforsyning	2	4	1						5	2
Hovedmaskineri, inkl. propeller mv.	6	8	2	2	3	1	1	8	2	1
Lasthånderingsudstyr					1					
Navigationsudstyr					1					
Overvågnings- og kontrolsystemer mm.				1	1		1			
Styremaskineri, ror og tilhørende systemer		3	1				1	2		
Øvrige hjælpesyst. /pumper, kedler etc.				3	2		3			
Andre tekniske årsager	13		2	4	6	4	4	4		1
<b>Sum</b>	<b>21</b>	<b>15</b>	<b>6</b>	<b>10</b>	<b>14</b>	<b>5</b>	<b>10</b>	<b>15</b>	<b>7</b>	<b>5</b>
Heraf alvorlige	5	1	0	0	2	0	1	4	4	1
Heraf forlis	8	6	3	4	4	1	2	2	1	1
Heraf mindre ulykker	8	8	3	6	8	4	7	9	2	2

Tabel 42, Fordelingen af søulykkesårsager som følge af ”Konstruktionsfejl”

	1993	1994	1995	1996	1997	1998	1999	2000	2001	2002
Fejl ved stabilitetsoplysninger										2
Konstruktionsfejl ved skib			1	2						1
Konstruktionsfejl ved udstyr			1				1			1
Uhensigtsmæssig ergonomi										
<b>Sum</b>	<b>0</b>	<b>0</b>	<b>2</b>	<b>2</b>	<b>0</b>	<b>0</b>	<b>1</b>	<b>0</b>	<b>0</b>	<b>4</b>
Heraf alvorlige ulykker			1	1			0			
Heraf forlis							1			4
Heraf mindre ulykker			1	1						

Tabel 43, Alvorlige søulykker, der er forblevet uopklaret

	1993	1994	1995	1996	1997	1998	1999	2000	2001	2002
<b>Sum</b>	<b>4</b>	<b>8</b>	<b>8</b>	<b>11</b>	<b>7</b>	<b>7</b>	<b>5</b>	<b>1</b>	<b>6</b>	<b>7</b>
Heraf alvorlige ulykker	1	0	1	1	2	1	0	0	0	1
Heraf forlis	3	8	6	5	5	5	4	1	4	6
Heraf mindre ulykker			1	5		1	1		2	

## Søulykker med dansk registrerede fiskeskibe

Nedenfor analyseres de søulykker, der har været på dansk registrerede fiskeskibe i årene 1998 til 2002.

Tabel 44, Søulykker med fiskeskibe fordelt på profession

	1998	1999	2000	2001	2002
Søulykker	20	33	31	35	32
Erhvervsfisker	17	29	30	35	31
Bierhvervsfisker	1	2	1		
Ikke oplyst	2	2			1
Heraf forlis	7	17	10	15	20
Erhvervsfisker	6	14	9	15	19
Bierhvervsfisker	1	2	1		
Ikke oplyst		1			1

### SØULYKKESTYPER BLANDT FISKESKIBENE

Tabel 45, Fordeling af typer af søulykker i detaljer

	1998		1999		2000		2001		2002	
	< 20	≥ 20	< 20	≥ 20	< 20	≥ 20	< 20	≥ 20	< 20	≥ 20
Brand, aptering		1				1	1			1
Brand, lastrum/tank							1			
Brand, maskinrum	1	2	1	3	2	3	4	3	0	2
Brand	1	3	1	3	2	4	6	3	0	3
Grundstødning	1	2	0	1		2	1	1	1	
Haveri										1
Hårdtvejsskade			1	0					1	
Kollision	2	3	6	4	4	6	8	6	2	7
Kontaktskade	1		0	0	2		1	0		
Kæntring	1		4	3	2	2	3	2	3	1
Lækage og vandfyldning	4	1	3	3	1	4	1	1	7	5
Påsejling			2	1	1	1	0	2		1
<b>I alt</b>	<b>11</b>	<b>9</b>	<b>18</b>	<b>15</b>	<b>12</b>	<b>19</b>	<b>20</b>	<b>15</b>	<b>14</b>	<b>18</b>

Tabel 46, Fordeling af søulykkernes karakter

	1993	1994	1995	1996	1997	1998	1999	2000	2001	2002
Alvorlige ulykker	12	5	12	10	7	2	7	7	6	3
Forlis	15	19	14	13	11	7	17	10	15	20
Mindre ulykker	11	7	11	20	17	11	9	14	14	9
<b>I alt</b>	<b>38</b>	<b>31</b>	<b>37</b>	<b>43</b>	<b>35</b>	<b>20</b>	<b>33</b>	<b>31</b>	<b>35</b>	<b>32</b>

Nedenfor er opgjort, hvilke typer af søulykker, der førte til forlis.

Tabel 47, Antalsvis fordeling af typer af søulykker på danske fiskeskibe

	1993	1994	1995	1996	1997	1998	1999	2000	2001	2002
Brand, aptering		3	1	1	4	1		1	1	1
Brand, lastrum/tank									1	
Brand, maskinrum		3	5	6	7	3	4	5	7	2
Brand	6	6	6	7	11	4	4	6	9	3
Forlis, ukendt årsag	2	1	4							
Forskydning, af ladning	3									
Forsvundet	1		1							
Grundstødning	4		3	6	4	4	2	2	2	1
Havari										1
Hårdtvejrsskade	3	1					1			1
Kollision	12	9	16	17	11	5	10	10	14	9
Kontaktsskade	1		1	1		1		2	1	
Kæntring	2	4	3	3	1	1	7	4	5	4
Lækage & vandfyldning	3	8	2	2	6	5	6	5	2	12
Maskinhavari										
Påsejling af skib	1	2	1	1	2		3	2	2	1
<b>Sum</b>	<b>38</b>	<b>31</b>	<b>37</b>	<b>43</b>	<b>35</b>	<b>20</b>	<b>33</b>	<b>31</b>	<b>35</b>	<b>32</b>

Tabel 48, Alvorlige søulykker med danske fiskeskibe, ulykkestyperne

	1993	1994	1995	1996	1997	1998	1999	2000	2001	2002
Brand, aptering			1		2				1	
Brand, lastrum/tank									1	
Brand, maskinrum		1	1		2		1	3	1	2
Brand	3	1	2	0	4	0	1	3	3	2
Grundstødning	3			2	1	1		1	1	
Hårdtvejrsskade	1									
Kollision	4	4	10	7	2	1	6	2	1	1
Lækage/vandfyldning	1									
Kæntring	1			1						
Påsejling af skib								1	1	
<b>Sum</b>	<b>12</b>	<b>5</b>	<b>12</b>	<b>10</b>	<b>7</b>	<b>2</b>	<b>7</b>	<b>7</b>	<b>6</b>	<b>3</b>

Tabel 49, Forlis af danske fiskeskibe, ulykkestyperne

	1993	1994	1995	1996	1997	1998	1999	2000	2001	2002
Brand, aptering					1					
Brand, lastrum/tank										
Brand, maskinrum		2	3		3	1	1		4	
Brand	3	2	3	0	4	1	1	0	4	0
Forlis, ukendt årsag	2	1	4							
Forskydning af ladning	3									
Forsvundet	1		1							
Grundstødning				3	1		2			
Havari										1
Hårdtvejrsskade	2						1			1
Kollision	1	3	2	2	2	1	2	2	4	3
Kontaktskade								1		
Kæntring	1	4	3	4	1	1	7	4	5	4
Lækage / vandfyldning	2	8		4	3	4	2	2	2	10
Maskinhavari										
Påsejling af skib		1	1				2	1		
<b>Sum</b>	<b>15</b>	<b>19</b>	<b>14</b>	<b>13</b>	<b>11</b>	<b>7</b>	<b>17</b>	<b>10</b>	<b>15</b>	<b>20</b>

Tabel 50, Mindre søulykker med danske fiskeskibe, ulykkestyperne

	1993	1994	1995	1996	1997	1998	1999	2000	2001	2002
Brand, aptering		3		1	1	1		1		
Brand, lastrum/tank										
Brand, maskinrum			1	6	2	2	2	2	2	
Brand	1	3	1	7	3	3	2	3	2	0
Grundstødning	1		3	1		3			1	1
Hårdtvejrsskade		1								
Kollision	7	2	4	8	7	3	2	6	9	5
Kontaktskade	1		1	1		1		1	1	
Lægkage/vandfyldning			2	2	3	1	4	3		2
Maskinhavari										
Påsejling af skib	1	1		1	2		1		1	1
<b>Sum</b>	<b>11</b>	<b>7</b>	<b>11</b>	<b>20</b>	<b>17</b>	<b>11</b>	<b>9</b>	<b>14</b>	<b>14</b>	<b>9</b>

## HVAD VAR ÅRSAGERNE TIL ULYKKERNE PÅ FISKESKIBENE

Tabel 51, Hovedårsagerne til ulykkerne på fiskeskibene

Tonnage	1998		1999		2000		2001		2002	
	< 20	≥ 20	< 20	≥ 20	< 20	≥ 20	< 20	≥ 20	< 20	≥ 20
Forhold uden for skibet	2	3	9	3	4	4	3	5	4	4
Konstruktionsfejl			1	0					3	1
Operative fejl	3	3	4	6	5	7	10	6	2	6
Tekniske fejl	3	1	2	4	3	7	3	2	2	3
Uopklaret	3	2	2	2	0	1	4	2	2	5
<b>I alt</b>	<b>11</b>	<b>9</b>	<b>18</b>	<b>15</b>	<b>12</b>	<b>19</b>	<b>20</b>	<b>15</b>	<b>13</b>	<b>19</b>

Tabel 52, Årsagstyperne under hovedårsagen "Forhold uden for skibet"

	1993	1994	1995	1996	1997	1998	1999	2000	2001	2002
Anden fejl andet skib	3		1					1		4
Andre forhold ved fyr og bøjer										
Ekstreme vejrforhold	4	2	2	0	2	1	4	2		2
Is	0	0	1	1	0					
Operative fejl, andet skib		2	5	1	7	3	8	2	8	1
Andre forhold udenfor skibet	1			1	1	1		3		1
<b>I alt</b>	<b>8</b>	<b>4</b>	<b>9</b>	<b>3</b>	<b>10</b>	<b>5</b>	<b>12</b>	<b>8</b>	<b>8</b>	<b>8</b>
Heraf af forlis	5	2	2		4	2	5	6		5
Heraf alvorlige ulykker		1	3	1	1	2	5	1	2	
Heraf mindre ulykker	3	1	4	2	5	1	2	1	6	3

Tabel 53, Årsagstyperne under hovedårsagen "Konstruktionsfejl"

	1993	1994	1995	1996	1997	1998	1999	2000	2001	2002
Fejl ved skib			1	1						1
Fejl ved udstyr			1				1			1
Fejl ved stabilitetsoplysninger										2
<b>I alt</b>			<b>2</b>	<b>1</b>			<b>1</b>			<b>4</b>
Heraf af forlis							1			4
Heraf alvorlige ulykker			1							
Heraf mindre ulykker			1	1						

Tabel 54, Årsagstyperne under hovedårsagen "Operative fejl"

	1993	1994	1995	1996	1997	1998	1999	2000	2001	2002
Alkohol										
Fejlbetjening af udstyr						1	1		2	2
Mangelfuld brodisciplin	3	5		8						
Mangelfuld sikring af last			1							
Mangelfuld udkgig	5	3	10	6	6	2	3	6	6	4
Manøvringsfejl	3			1	2				1	
Navigatoriske fejl			3	3		2	2	2	1	1
Overholdt ikke vigepligt		1		1			1	2	1	
Stabilitetssvigt	3	3	1	1				1	4	1
Sov på vagten	1	2	2		1	1				
Utilstrækkelig uddannelse	1									
Andre operative fejl					1		3	1	1	
<b>I alt</b>	<b>15</b>	<b>12</b>	<b>15</b>	<b>20</b>	<b>10</b>	<b>6</b>	<b>10</b>	<b>12</b>	<b>16</b>	<b>8</b>
Heraf af forlis	2	7	4	6	1		7	2	10	4
Heraf alvorlige ulykker	6	3	7	8	3		1	3	1	1
Heraf mindre ulykker	7	2	4	6	6	6	2	7	5	3

Tabel 55, Årsagstyperne under hovedårsagen "Tekniske fejl"

	1993	1994	1995	1996	1997	1998	1999	2000	2001	2002
Hjælpemaskineri inkl. Propeller m.v.	1	2	3	3	1		2		5	2
Hovedmaskineri	3	3	1	2	2			4		1
Konstruktionsfejl										
Navigationssystemer					1			2		
Overvågnings- og kontrolsystemer					1					
Teknisk fejl ved fiskeudstyr								1		1
Andre tekniske årsager	8	4	1	4	5	4	4	3		1
<b>I alt</b>	<b>12</b>	<b>9</b>	<b>5</b>	<b>9</b>	<b>10</b>	<b>4</b>	<b>6</b>	<b>10</b>	<b>5</b>	<b>5</b>
Heraf af forlis	6	4	3	3	2	1	1	1	1	1
Heraf alvorlige ulykker	5	1			2		1	3	3	1
Heraf mindre ulykker	1	4	2	6	6	3	4	6	1	3

Det sker desværre, at det ikke er muligt at pege på en entydig årsag til en søulykke, hvorfor ulykken bliver karakteriseret som "uopklaret". I tabellen nedenfor opsummeres hvilke søulykker, der ikke har kunnet opklares.

Tabel 56, Uopklarede ulykker

	1993	1994	1995	1996	1997	1998	1999	2000	2001	2002
<b>I alt</b>	<b>3</b>	<b>6</b>	<b>6</b>	<b>10</b>	<b>5</b>	<b>5</b>	<b>4</b>	<b>1</b>	<b>6</b>	<b>7</b>
Heraf forlis	2	6	5	4	4	4	3	1	4	6
Heraf alvorlige ulykker	1		1	1	1					1
Heraf mindre ulykker				5		1	1		2	

## Søulykker med færøsk og grønlandsk registrerede fiskeskibe

I dette afsnit behandles søulykker på færøske og grønlandske fiskeskibe. Bemærk, at fra 2002 omfatter opgørelsen kun grønlandske fiskeskibe, da ansvaret for opklaringen af ulykker på færøske registrerede skibe er overgået til det færøske selvstyre.

Tabel 57, Færøsk og grønlandsk registrerede fiskeskibe: Antal søulykker samt forlis

	1993	1994	1995	1996	1997	1998	1999	2000	2001	2002
Søulykker	28	25	14	23	20	10	10	12	9	2
Heraf forlis	6	7	2	8	8	2	4	1	2	1

### SØULYKKESTYPER

Tabel 58, Fordeling af søulykkernes karakter

	1993	1994	1995	1996	1997	1998	1999	2000	2001	2002
Alvorlig ulykke	2	0	1	6	4	3	1	3	1	0
Forlis	6	7	2	8	8	2	4	1	2	1
Mindre ulykke	20	18	11	9	8	5	5	8	6	1
<b>I alt</b>	<b>28</b>	<b>25</b>	<b>14</b>	<b>23</b>	<b>20</b>	<b>10</b>	<b>10</b>	<b>12</b>	<b>9</b>	<b>2</b>

Tabel 59, Alvorlige søulykker, ulykketyperne

	1993	1994	1995	1996	1997	1998	1999	2000	2001	2002
Brand		1		1	1	1				
Grundstødning	1	2		3	2	1		1	1	
Hårdtvejrsskade	1						1			
Kollision				1		1				
Kæntring			1		1					
Lækage og vandfyldning		2		3	3					
Påsejling										
Kontaktskade					1			1		
Forsvundet		2								
Ukendt årsag										
<b>I alt</b>	<b>2</b>	<b>7</b>	<b>2</b>	<b>8</b>	<b>8</b>	<b>3</b>	<b>1</b>	<b>2</b>	<b>1</b>	<b>0</b>

Tabel 60, Forlis af færøsk og grønlandsk registrerede fiskeskibe, ulykkestyperne

	1993	1994	1995	1996	1997	1998	1999	2000	2001	2002
Brand	2			1			1			
Grundstødning	2			3	3	1		1	1	
Kollision				2						
Kæntring					1	1				1
Lækage og vandfyldning							2			
Påsejling										
Hårdt vejrskade										
Kontaktsskade			1				1		1	
Maskinhavari	1									
Forsvundet										
Ukendt årsag	1									
<b>I alt</b>	<b>6</b>	<b>0</b>	<b>1</b>	<b>6</b>	<b>4</b>	<b>2</b>	<b>4</b>	<b>1</b>	<b>2</b>	<b>1</b>

Tabel 61, Mindre søulykker, ulykkestyperne

	1993	1994	1995	1996	1997	1998	1999	2000	2001	2002
Brand	5	1	3	1	1		1			
Forsvundet										
Grundstødning	11	8	4	4	2	2	2	3	4	
Hårdtvejrsskade		2	1					1		
Kollision		2	3	3		1		1		
Kontaktsskade	1	3		1	1					1
Kæntring										
Lækage og vandfyldning	1				4					
Maskinhavari	1	2				1	1	3		
Påsejling af skib	1					1	1		2	
Ukendt årsag										
<b>I alt</b>	<b>20</b>	<b>18</b>	<b>11</b>	<b>9</b>	<b>8</b>	<b>5</b>	<b>5</b>	<b>8</b>	<b>6</b>	<b>1</b>

## HVAD VAR ÅRSAGERNE?

Tabel 62, Hovedårsagerne til ulykkerne på grønlandske og færøske fiskeskibe

Tonnage	1998		1999		2000		2001		2002	
	< 20	≥ 20	< 20	≥ 20	< 20	≥ 20	< 20	≥ 20	< 20	≥ 20
Forhold uden for skibet	1	2	1	1		2		3		
Konstruktionsfejl										
Operative fejl	2	2	1	2	2	3	2	2	1	1
Tekniske fejl		1	1	3	2	3		2		
Uopklaret	1	1		1						
<b>I alt</b>	<b>4</b>	<b>6</b>	<b>3</b>	<b>7</b>	<b>4</b>	<b>8</b>	<b>2</b>	<b>7</b>	<b>1</b>	<b>1</b>

Tabel 63, Årsagstyperne under hovedårsagen "Forhold uden for skibet"

	1993	1994	1995	1996	1997	1998	1999	2000	2001	2002
Ekstreme vejrforhold	3	4	2		2		1	1		
Is	2	1		3	4		1		2	
Fejl ved fyr, bøjer og kort	1									
Operative fejl, andet skib			1	1		1				
Andre forhold udenfor skibet		1			1	2		1	1	
<b>I alt</b>	<b>6</b>	<b>6</b>	<b>3</b>	<b>4</b>	<b>7</b>	<b>3</b>	<b>2</b>	<b>2</b>	<b>3</b>	<b>0</b>
Heraf alvorlig	1				1	1	1			
Heraf forlis		1		2	3		1		2	
Heraf mindre ulykker	5	5	3	2	3	2		2	1	

Tabel 64, Årsagstyperne under hovedårsagen "Operative fejl"

	1993	1994	1995	1996	1997	1998	1999	2000	2001	2002
Alkohol		1		2	1					
Efterlevede ikke sikkerhedsforskrifterne	1									
Fejlbetjening af udstyr				1						
Mangelfuld brodisciplin	4	2	1	1				1	1	
Mangelfuld udkig	4	1	1	5	3	2	1	3		1
Manøvringsfejl		1								
Navigatoriske fejl	1	4	1	2	1	1		1		
Overholdt ikke vigepligt			1							
Stabilitetssvigt			1							1
Sov på vagten	2	2	2	5	2	1	1		3	
Andre operative fejl			1				1			
<b>I alt</b>	<b>12</b>	<b>11</b>	<b>8</b>	<b>16</b>	<b>7</b>	<b>4</b>	<b>3</b>	<b>5</b>	<b>4</b>	<b>2</b>
Heraf alvorlig	1		1	5	2	1		2		
Heraf forlis	3	2	1	4	2	1	1			1
Heraf mindre ulykker	8	9	6	7	3	2	2	3	4	1

Tabel 65, Årsagstyperne under hovedårsagen "Tekniske fejl"

	1993	1994	1995	1996	1997	1998	1999	2000	2001	2002
Hjælpemaskineri inkl. Propeller m.v.	1	1			1		1			
Hovedmaskineri	3	1			1	1	1	4	2	
Lasthåndteringsudstyr					1					
Navigationsudstyr							1			
Overvågnings- og kontROLSYSTEMER				1			1			
Andre tekniske årsager	5	4	1		1			1		
<b>I alt</b>	<b>9</b>	<b>6</b>	<b>1</b>	<b>1</b>	<b>4</b>	<b>1</b>	<b>4</b>	<b>5</b>	<b>2</b>	<b>0</b>
Heraf alvorlig								1	1	
Heraf forlis	2	2		1	2		1	1		
Heraf mindre ulykker	7	4	1		2	1	3	3	1	

Tabel 66, Årsagstyperne under hovedårsagen "Uopklaret"

	1993	1994	1995	1996	1997	1998	1999	2000	2001	2002
<b>I alt</b>	<b>1</b>	<b>2</b>	<b>2</b>	<b>1</b>	<b>2</b>	<b>2</b>	<b>1</b>	<b>0</b>	<b>0</b>	<b>0</b>
Heraf alvorlig					1	1				
Heraf forlis	1	2	1	1	1	1	1			
Heraf mindre ulykker			1							

## Hvor sker søulykkerne på fiskeskibene

Her vises en geografisk opgørelse over, hvor søulykker med fiskeskibene (alle flag) sker rent geografisk.

Tabel 67, Fordelingen af søulykker (dansk, færøsk og grønlandsk flag) i farvandene

	1993	1994	1995	1996	1997	1998	1999	2000	2001	2002
<b>DANSKE FARVANDE</b>										
Danske fjorde	2	2	2	4			1	1		4
Farvandet omkring Færøerne	14	9	2	17	10	7	5	8	2	
Farvandet syd for øerne		1								
Grønlands vestkyst	10	9	6	5	7	2	3	3	7	2
Grønlands østkyst		1	2					1		
Kattegat	10	4	11	7	5	3	7	3	6	2
Lillebælt		1	1	1	1					
Nordsøen	15	13	11	9	13	5	6	10	11	11
Skagerrak	4	6	4	8	4	3	3	6	8	5
Storebælt				1	1	1	1	3	1	
Vesterhavet		1	1	5	5	3	4	1	4	3
Øresund	2	1	4	2		1	1	1		1
Østersøen omkring Bornholm		2	2	4	5	2	3	3	2	4
Østersøen vestlige del			1		1	2	7	1	2	2
<b>ØVRIGE VERDEN</b>										
Den Engelske kanal									1	
Det nordlige Atlanterhav	2	5	3	2	2	1	2	2		
Det sydlige Atlanterhav					1					
Det nordlige Stillehav					1					
Østersøen og Botniske bugt	7	1	1	2				1		
<b>UKENDT</b>										
Uoplyst										1
<b>I alt</b>	<b>66</b>	<b>56</b>	<b>51</b>	<b>67</b>	<b>55</b>	<b>30</b>	<b>43</b>	<b>43</b>	<b>44</b>	<b>34</b>

# ARBEJDSULYKKER I FISKESKIBE

I dette kapitel beskrives antallet af arbejdsulykker i forbindelse med sejlads med danske, færøske (til og med 2001) samt grønlandske fiskeskibe, der er kommet til Søfartsstyrelsens kendskab senest 1. april 2003. Det reelle antal arbejdsulykker er højere, da det ikke er alle ulykker, der kommer til styrelsens kendskab.

Der er altså ikke tale om en beskrivelse af, hvor mange arbejdsulykker der rammer danske statsborgere til søs, men en beskrivelse af hvor mange arbejdsulykker der rammer personer i forbindelse med deres arbejde på dansk registrerede skibe..

Tabel 68, Anmeldte tilskadekomne og omkomne i fiskeriflåden alle nationaliteter

		1993	1994	1995	1996	1997	1998	1999	2000	2001	2002
	Ved søulykker	2	14	4	3	3	1	4		3	1
<b>Omkomne</b>	Arbejdet om bord	9	2	2	1	1	1	2	1	2	1
	Anden aktivitet, fritid				3	1	1				
	Uspecificeret			1							1
<b>I alt omkomne</b>		11	17	7	7	5	3	6	1	5	3
	Ved søulykker		3		1	2	1	6	3	8	17
<b>Tilskadekomne, anmeldelsespligtig, ikke varig uarbejdsdygtig</b>	Arbejdet om bord	110	117	131	121	115	177	181	237	195	167
	Anden aktivitet, fritid	1	2		2		1	2	1	1	1
	Uspecificeret	1						1	1		
<b>I alt</b>		111	122	131	124	117	179	190	242	204	185
	Ved søulykker										
<b>Tilskadekomne, anmeldelsespligtig, varig uarbejdsdygtig</b>	Arbejdet om bord						2	1	1	2	
	Anden aktivitet, fritid										
	Uspecificeret										
<b>I alt</b>		0	0	0	0	0	2	1	1	2	0
	Ved søulykker										
<b>Tilskadekomne, ikke anmeldelsespligtig</b>	Arbejdet om bord	1	4		1		2			1	
	Anden aktivitet, fritid										
	Uspecificeret	15	5	12	5	8	269	30	34	49	30
<b>I alt</b>		16	9	12	6	8	28	30	34	50	30
<b>I alt arbejdsulykker</b>		138	147	150	137	130	212	227	278	261	218

Nedenstående tabel viser andelen af fiskeskibe i et givet fiskeridistrikt, der har været ramt af en arbejdsulykke (anmeldelsespligtig som ikke-anmeldelsespligtig) i hvert enkelt år. Eksempelvis har der været en arbejdsulykke på 26 af fiskeskibene i Esbjerg fiskeridistrikt i 2002, hvilket svarer til 19,0 % af alle skibene.

Bemærk, at tabellen skal tolkes med forsigtighed, da der her ikke tages hensyn til fiskeskibenes fartsområde, størrelse, alder, samt anmeldelsespraksis i pågældende distrikt. Ud fra tabellen kan derfor ikke slutes i hvilket fiskeridistrikt, det er farligst at fiske.

Tabel 69, Antal fiskeskibe med arbejdsulykker fordelt på fiskeridistrikterne

(andel af skib i distriktet)	1993	1994	1995	1996	1997	1998	1999	2000	2001	2002
Esbjerg	42 23,0	37 20,0	44 23,2	39 21,6	36 21,0	30 18,0	41 25,2	42 26,3	40 26,7	26 19,0
Frederikshavn	2 0,7	6 1,8	2 0,6	3 0,9	9 2,9	7 2,4	9 3,1	5 1,7	9 3,0	6 2,2
Grønland	8 1,1	12 1,6	12 1,6	6 0,8	8 1,1	3 0,4	3 0,4	2 0,3	3 0,4	8 1,0
Hanstholm	1 0,5	3 1,3	3 1,2	6 2,5	8 3,4	9 4,0	15 6,6	19 8,5	12 5,3	20 9,0
Hirtshals	3 1,1	4 1,4	8 2,8	5 1,8	4 1,6	16 6,5	22 8,9	18 7,0	15 5,7	12 4,7
Holstebro	12 3,0	8 1,7	8 1,6	15 3,0	8 1,7	32 7,2	41 9,2	40 9,2	43 10,1	35 8,6
Ringkøbing	0 0	3 0,7	3 0,6	3 0,6	3 0,6	13 2,6	11 2,2	16 3,3	22 4,8	18 4,2
Rønne	5 1,3	5 1,1	4 0,9	5 1,2	3 0,8	6 1,7	8 2,4	12 3,6	11 3,4	10 3,3
Skagen	14 5,9	14 5,8	14 5,7	12 5,0	14 6,2	13 6,2	7 3,3	20 9,3	15 6,9	6 3,0
Øvrige distrikter	6 0,3	6 0,2	4 0,1	10 0,3	8 0,3	34 1,2	25 0,9	25 0,9	32 1,2	22 0,9
<b>I alt</b>	<b>93 2,1</b>	<b>98 1,7</b>	<b>102 1,7</b>	<b>104 1,8</b>	<b>101 1,8</b>	<b>163 3,2</b>	<b>182 3,6</b>	<b>199 4,0</b>	<b>202 4,2</b>	<b>163 3,5</b>

## ARBEJDETS ART PÅ ULYKKESTIDSPUNKTET

For at give et billede af hvilke typer arbejde der udføres, når der sker ulykker på fiskeskibe, viser nedenstående tabel samtlige ulykker delt op på arbejdets art på ulykkestidspunktet.

Tabel 70, Fordelingen af arbejdets art på fiskeskibene på ulykkestidspunktet

	1993	1994	1995	1996	1997	1998	1999	2000	2001	2002
Behandling og konservering af fisk	16	11	17	21	13	25	30	48	39	31
Bjærgning af fiskeredskaber	28	40	41	32	35	53	48	70	51	38
Dæksarbejde: Andet arbejde, herunder færdsel	2	1	5	2		2	1	3		
Dæksarbejde: Arbejde med grej	7	5	4	5		1	4	2	2	3
Dæksarbejde: Fortøjning, ankring	2	1	2	1	4	7	11	2	4	3
Dæksarbejde: Lastning og lodsning		3	1		3		3	2	2	1
Frivagt om bord, herunder færdsel, landlov	1	2		5	1	2	2	1	1	1
Klargøring og reparation af redskaber	15	16	15	19	18	34	21	46	28	38
Maskinrum: Andet arbejde, herunder færdsel		1			1		2	1	6	
Maskinrum: Vedl. og reparation af maskineri	1	1	2	2	1	1	1	2	2	
Om bordtagning og stuvning af stores		2	1	1		3	6	1	2	
Personskader som følge af søulykker	2	17	4	4	5	2	10	4	11	18
Service: Rengøring		3	4		1					1
Service: Tilberedning af mad	1	1			1	3	3	2	1	
Skader sket ved båd og brandøvelser							1			
Udsætning af fiskeredskaber	14	11	6	11	15	8	27	19	14	20
Andet skibsarbejde, herunder færdsel	2			1						4
Andet arbejde direkte forbundet med fiskeriet	32	27	35	28	24	45	26	41	49	29
Uoplyst	15	5	13	5	8	26	31	34	49	31
<b>I alt</b>	<b>138</b>	<b>147</b>	<b>150</b>	<b>137</b>	<b>130</b>	<b>212</b>	<b>227</b>	<b>278</b>	<b>261</b>	<b>218</b>

**ALVORLIGHED AF ARBEJDSULYKKER**

Alvorligheden af ulykkerne kan groft vurderes ud fra, hvilken type skade den tilskadekomne har lidt.

I Søfartsstyrelsen defineres en alvorlig arbejdsulykke, som en arbejdsulykke, der medfører:

- Skader på omfattende dele af legemet, eller
- Åbent / lukket knoglebrud, eller
- Mistet lemsdel.

Den samme definition følges af Arbejdstilsynet.

Bemærk, at denne definition ”kun” tager hensyn til den skade, der er sket, ikke om den tilskadekomne er i stand til at arbejde. F.eks. vil en fiskeskipper, der brækker fingeren og får lagt den i skinne måske godt kunne sejle sin båd dagen efter, men skipperen har stadigvæk været udsat for en alvorlig arbejdsulykke.

Tabel 71, Alvorlige arbejdsulykker

	1993	1994	1995	1996	1997	1998	1999	2000	2001	2002
Mistet lemsdel	2	4	3	8	5	8	7	9	3	10
Knoglebrud	27	35	46	34	33	53	45	61	47	39
Ulykker, der dækker omfattende dele af legemet		1		1	1	1	4	1	3	4
<b>I alt</b>	<b>29</b>	<b>40</b>	<b>49</b>	<b>43</b>	<b>39</b>	<b>62</b>	<b>56</b>	<b>71</b>	<b>53</b>	<b>53</b>

**ARBEJDSBETINGEDE LIDELSER**

Søfartsstyrelsen modtager anmeldelser vedr. arbejdsbetingede lidelser fra Arbejdstilsynet, der videresender alle anmeldelser, som vedrører personer, der aktuelt eller tidligere har arbejdet til søs. En væsentlig del af anmeldelserne vedrører tidligere søfarende. Alle anmeldelserne vil blive viderebehandlet af Arbejdsskadestyrelsen på samme måde som anmeldelser fra landerhverv.

Tabel 72, Oversigt over modtagne arbejdsbetingede lidelser

	1993	1994	1995	1996	1997	1998	1999	2000	2001	2002
Høreskader	10	14	14	11	8	8	10	6	19	11
Allergiske lidelse (ej hud)				1				2		
Hudlidelse (ej allergi)	1			1	2		2		1	1
Luftvejssygdomme (ej allergi)						1				2
Skader på lænderyggen	5	12	8	5	9	24	21	24	26	31
Arm, skuldre, ben, øvre ryg	11	6	4	8	6	7	5	8	12	16
Andre lidelser	1							2	3	
<b>I alt</b>	<b>28</b>	<b>32</b>	<b>26</b>	<b>26</b>	<b>25</b>	<b>40</b>	<b>38</b>	<b>42</b>	<b>61</b>	<b>61</b>

# ULYKKER TIL SØS MED UDENLANDSKE SKIBE PÅ DANSK SØTERRITORIUM

Alle søulykker med fremmede skibe på dansk søterritorium, som kommer til Søfartsstyrelsens kendskab, bliver registreret i nærværende statistik, hvorimod arbejdsulykker på fremmede skibe, hvori der er danske interesser, ikke behandles statistisk.

På grundlag af egne undersøgelser, SOKs underretninger og andre meddelelser har Søfartsstyrelsen udarbejdet nedenstående, ikke fuldstændige oversigt over ulykker til søs med udenlandske skibe i danske farvande.

Søfartsstyrelsen har registreret denne type ulykker siden 1997, men først systematisk med uddybende oplysninger fra og med 2001.

Tabel 73, Ulykker til søs med udenlandske skibe i danske farvande

	1997	1998	1999	2000	2001	2002
Antal søulykker	27	28	28	26	29	26
Heraf udarbejdelse af søulykkesrapport	-	-	-	-	4	2

Tabel 74, Hvilke søulykker på udenlandske skibe i danske farvande

	2001	2002
Grundstødning	19	21
Kollision	3	1
Påsejling	1	
Brand	3	3
Slagside	1	
Forurening	2	1
<b>I alt</b>	<b>29</b>	<b>26</b>

Søulykker, hvor der har været flere skibe involveret tæller i tabel Tabel 74 kun som en ulykke, men i tabel 75 tæller hvert skib, der var involveret i ulykken med.

Tabel 75, Hvilke type udenlandske skibe har været udsat for en søulykke i danske farvande

	2001	2002
Bulkcarrier	8	4
Coaster <sup>1)</sup>	4	2
Containerskib	1	1
Entreprenørskib		1
Fabriksskib		1
Fiskeskib	3	1
Kemikalietankskib	1	1
Lystfartøj	1	
Lystfiskerfartøj	1	
Olietankskib	7	5
Slæbebåd	1	
Tankskib		
Tørlastskib	4	11
Ukendt skibstype	1	
Andet		1
<b>I alt</b>	<b>32</b>	<b>28</b>

1) Mindre lastskib under 3000 BT

Tabel 76, Fordeling af ulykkestyperne på, hvor ulykkerne er sket

	Grund-Stødning		Kollision		Brand		Forurening		Arbejds-ulykker		Slagside		Påsejling		I alt	
	2001	2002	2001	2002	2001	2002	2001	2002	2001	2002	2001	2002	2001	2002	2001	2002
Danske fjorde	4	3													4	3
Danske havne		1			2	1	2		2						4	2
Fehmarn Bælt		1														1
Kadetrenden	2														2	
Kattegat	1	2													1	2
Lillebælt		1														1
Nord for Fyn / Århus bugt	1														1	
Nordsøen		1				2			2							3
Skagerrak		1									1				1	1
Smålandshavet	2														2	
Storebælt	2	3			1								1		4	3
Øresund	7	6	2	1				1							9	8
Østersøen		1	1												1	1
Sydfynske område		1														1
<b>Total</b>	<b>19</b>	<b>21</b>	<b>3</b>	<b>1</b>	<b>3</b>	<b>3</b>	<b>2</b>	<b>1</b>	<b>4</b>	<b>0</b>	<b>1</b>	<b>0</b>	<b>1</b>	<b>0</b>	<b>29</b>	<b>26</b>

Tabel 77, Hvilke nationers skibe forulykkede i danske farvande

	2001	2002
Antigua	2	4
Bahamas		1
Cayman Islands	1	
Cypern	3	2
England		2
Finland		1
Gibraltar	1	
Grækenland		1
Liberia	1	
Litauen	1	1
Malta	1	2
Marshal Islands	1	
Norge	2	3
Panama	3	
Rusland	3	3
Sct. Vincient	1	2
Singapore	1	
Sverige	3	3
Tyskland	4	1
Tonga		1
Ukendt	4	
<b>I alt</b>	<b>32</b>	<b>28</b>

# DANSKE ERHVERVSDYKKERULYKKER

Administrationen af dykkerlovgivningen ligger hos Søfartsstyrelsen. Opklaring og behandling af ulykkessager i forbindelse med erhvervsdykning udføres af Søfartsstyrelsens Opklaringsenhed. Endvidere opklarer og sagsbehandler Opklaringsenheden ulykker i forbindelse med fritidsdykning i det omfang, politiet anmoder herom.

Søværnets Teknikskole varetager uddannelse af militære og civile erhvervsdykkere. Teknikskolen udfører behandling af personer, der har været udsat for trykrelaterede sygdomme, som f.eks. dykkersyge eller lungesprængning, eller med symptomer herpå. Søværnets Teknikskole er endvidere rådgiver for Søfartsstyrelsen i spørgsmål vedrørende dykning.

*Tabel 78, Antal erhvervsdykkerulykker*

	1996	1997	1998	1999	2000	2001	2002
Erhvervsdykker	6	1	1	2	0	3	2

## BILAG 1, DATABLAD

Nedenfor vises forskellige opgørelser, der ikke er direkte relateret til ulykker til søs. Opgørelserne er imidlertid taget med, da de kan være med til at forklare den observerede udvikling.

Tabel 79, Udviklingen i dansk registrerede handelsskibene

	Tørlastskibe	Tankskibe	Passagerskibe	Andre handelsskibe	I alt, handelsskibe
1993	1.598	109	243	301	2.153
1994	1.513	105	248	297	2.063
1995	1.487	103	253	306	2.048
1996	1.482	94	257	303	2.037
1997	1.510	88	256	311	2.065
1998	1.480	91	260	314	2.048
1999	1.479	96	258	318	2.054
2000	1.479	96	255	335	2.068
2001	1.430	96	250	338	2.021
2002	1.429	101	250	351	2.036

Tabel 80, Store og små last- og passagerskibe

Tonnage	Passagerskibe		Lastskibe		I alt		
	≥3.000	<3.000	≥3.000	<3.000	≥3.000	<3.000	Samlet
2002	35	215	186	1.640	219	1.817	2.036

Styrelsen har desværre ikke mulighed for at lave en opgørelse længere tilbage i tiden.

Tabel 81, Antallet af fiskeskibe ultimo 2002, jf. Fiskeridirektoratet

Størrelse BRT/BT	Dansk registrerede			Grønlandsk registrerede	
	Erhverv	Bi-erhverv	I alt	I alt	
Under 5	1.431	808	2.239	322	
5 – 19	1.013	90	1.103	345	
I alt under 20	2.444	898	3.342	667	
20 – 499	490	0	490	97	
Over 500	19	0	19	32	
I alt over 20	509	0	509	129	
<b>I alt</b>	<b>2.953</b>	<b>898</b>	<b>3.851</b>	<b>796</b>	

Antal dansk registrerede fiskeskibe pr. 31. december 2002 – som oplyst af Fiskeridirektoratet – samt antal grønlandsk registrerede fiskeskibe, som oplyst af det danske skibsregister.

Nedenstående tabel viser antallet af registrerede fiskeskibe i udvalgte fiskeridistrikter, jf. Skibsregisteret. Bemærk, at der er en forskel til Fiskeridirektoratets tal, da disse tal kun inkluderer de skibe, der lander fangster.

Tabel 82, Registrerede fiskeskibe i Danmark fordelt på fiskeridistrikter

31. december	1993	1994	1995	1996	1997	1998	1999	2000	2001	2002
Esbjerg	183	185	190	181	171	167	163	160	150	137
Frederikshavn	276	326	346	332	314	291	293	297	297	274
Grønland	740	746	746	738	741	764	763	766	776	796
Hanstholm	213	239	252	240	235	223	226	224	225	222
Hirtshals	272	283	283	266	253	246	247	256	261	256
Holstebro	405	474	513	494	466	444	445	435	425	405
Ringkøbing	347	425	522	528	523	504	500	491	462	426
Rønne	376	471	461	412	386	346	337	334	326	299
Skagen	237	242	245	239	227	209	212	215	217	197
Øvrige	2.034	3.152	3.428	3.216	3.078	2.803	2.718	2.665	2.582	2.447
<b>I alt</b>	<b>4.356</b>	<b>5.737</b>	<b>6.135</b>	<b>5.769</b>	<b>5.507</b>	<b>5.141</b>	<b>4.996</b>	<b>4.933</b>	<b>4.826</b>	<b>4.620</b>

Tabel 83, Mønstringsstatistik i alt for mønstrede i DIS pr. 30. september i året

	Total	Andel danskere	Andel udlændinge
1993	6.336	71 %	29 %
1994	6.435	70 %	30 %
1995	6.329	64 %	36 %
1996	6.125	59 %	41 %
1997	6.195	60 %	40 %
1998	6.397	57 %	43 %
1999	6.923	56 %	44 %
2000	7.349	57 %	43 %
2001	7.729	57 %	43 %
2002	7.934	60 %	40 %

Tabel 84, Fiskere i Danmark, Fiskeridirektoratets opgørelse

Ultimo året	1999	2000	2001	2002
Erhvervsfiskere	-	-	-	5.259
Bi-erhvervsfiskere	-	-	-	1.153
<b>I alt</b>	<b>6.704</b>	<b>6.584</b>	<b>6.560</b>	<b>6.412</b>

Ovenstående tal er behæftet med lidt usikkerhed, da der ikke er pligt til at melde sig til Fiskeridirektoratet som bi-erhvervsfisker. Det gør dog de fleste, da det ellers ikke er muligt at opnå skattefradrag som fisker.

## BILAG 2, DEFINITIONER OG BEGREBER

I arbejdet med ”Ulykker til Søs 2002” er der brugt en række forskellige begreber, der er defineret nedenfor.

Begreb	Definition
Alvorlig søulykke	Søulykke, som har forårsaget så store skader på skibet, at det må betegnes som usødygtigt.
Alvorlige arbejdsulykke	Ulykke, der har medført skade i form af åbne og lukkede knoglebrud eller mistede lemme dele (amputationer).
Anmeldelsespligtig arbejdsulykke	Ulykke, som har medført uarbejdsdygtighed i en dag eller mere ud over tilskadekomstdagen.
Arbejdsulykke	Hændelse, hvor et besætningsmedlem i et skib er omkommet eller er kommet til skade, enten i forbindelse med en søulykke, i forbindelse med arbejdet om bord eller i forbindelse med anden aktivitet, i fritiden m.v.
Coaster	Et alm. lastskib (general cargo) med en tonnage under 3.000. Bemærk, at ”coaster” ikke er alment accepteret teknisk definition, hvorfor den nøjagtige definition kan diskuteres. Styrelsen vil derfor undgå at anvende dette begreb.
Erhvervsdykning	Arbejdsopgaver, der udføres i vand under anvendelse af åndemiddeludstyr, og som normalt udføres imod vederlag,
Fiskeskibe	Skibe, som er optaget i register over fiskefartøjer og derved forsynet med havnekendingsnummer. Fiskeskibenes opdeling i erhvervsfartøjer og bierhvervsfartøjer samt fiskernes opdeling i erhvervsfiskere og bierhvervsfiskere er iht. Fiskeridirektoratets Erhvervsregister.
Forhold udenfor skibet	Søulykker, hvor besætningen ikke har haft nogen direkte indflydelse på omstændighederne, som førte til ulykken, eller hvor ulykken ikke kan tilskrives skibets tekniske drift, konstruktion eller udstyr.
Handelsskibe	Skibe, som ikke er fiskeskibe, ikke-selvbevægende pramme eller fritidsfartøjer.
Kadetrenden	Havområde afgrænset af: Møn/Darsser Ort af længdegraden 11°35 Ø
Konstruktionsfejl	Søulykker, som skyldes fejl ved skibets bygning eller fejl ved udformningen af dets maskineri eller øvrige udstyr.
Kontaktskade	Søulykke, hvor et skib har påsejlet en mole, et færgeleje el. lign.
Kæntring	Søulykke, hvor skibet har lagt sig på siden og efterfølgende er forlist.
Mindre søulykke	Søulykke, som ikke er et forlis eller en alvorlig søulykke.
Near miss	Hændelse, som meget let kunne have udviklet sig til en ulykke, typisk en næsten-kollision, hvor kollisionen kun blev undgået ved en sidste øjeblikke manøvre. Near miss hændelser medregnes ikke i antallet af søulykker.
Operative fejl	Fejl, som er begået af besætningen i forbindelse med skibets sejlads eller drift, eller - med andre ord - menneskelige fejl. Disse ”fejl” kan igen være forårsaget af mange faktorer såsom mangelfuld uddannelse, lange arbejdstider, stress, træthed m.v.
Passager	Person på et skib, der ikke har en arbejdsfunktion på skibet.

Begreb	Definition
Påsejling af skib	Søulykke, hvor et skib har påsejlet et andet skib, som lå til ankers eller var fortøjet ved kaj eller til en bøjle.
Slagside	Søulykke, hvor skibet på grund af lastforskydning eller andet har fået en større permanent krængning, dog uden at forlise.
Søulykke	Hændelse, hvor der er sket skade på skibet.
Tankskib	Herved forstås et skib, der anvendes som: Gastankskib, Kemikalietankskib, Olie-tankskib, Produkt-/Olie-/Kemikalietankskib, Produkttankskib eller tankskib.
Tekniske fejl	Søulykker, som skyldes fejl eller havarier på skibet eller ved skibets maskineri eller øvrige udstyr, og som besætningen ikke umiddelbart har kunne forudse og afværge.
Tonnage	Her menes den tonnage, som Søfartsstyrelsen har registreret.
Tunnelarbejde	Arbejdsopgaver, der udføres som komprimeret luftarbejde, d.v.s., at arbejdsstedet er vandfrit og under et højere tryk end atmosfæretrykket.
Tørlastskib	Herved forstås et skib, der anvendes som: Bulkcarrier, Containerskib, Køleskib, Lastskib, RO-RO skib eller Cementtankskib.
Uopklaret ulykke	Søulykke, hvor det ikke har været muligt at angive en årsag.

## BILAG 3, AFGRÆNSNING

I forbindelse med udarbejdelse af opgørelsen, har Søfartsstyrelsen valgt nedenstående afgrænsninger i opgørelsesmetoderne:

Søulykker i ikke-selvbevægende pramme er medtaget under det bugserende skib.

Kollision mellem to danske skibe er i statistikken medtaget som 2 søulykker.

**Forlis** som følge af en forudgående søulykke såsom grundstødning, lækage eller andet, er opført under den forudgående hændelse.

Søulykker står opført i det år, ulykken er sket. Søulykker bliver først medtaget i "Ulykker til Søs", når Søfartsstyrelsens Opklaringsenhed har afsluttet sit arbejde med ulykken. I nærværende publikation er kun medtaget de ulykker, der er afsluttet før 1. april 2003.

Arbejdsulykker, der er sket i 2002 kan sagtens blive anmeldt i 2003. Nærværende opgørelse indeholder de arbejdsulykker, der er anmeldt eller kommet til styrelsens kendskab inden 1. april 2003. Evt. efterfølgende anmeldelser vil blive medtaget i Ulykker til søs 2003.

*Danske Erhvervsdykkerulykker* er udarbejdet af Opklaringsenheden i samråd med Søværnets Teknikskole, som administrerer bl.a. Søværnets Dykkerskole.

Oplysninger om ulykker i *fritidsbåde* samt med *fritidsdykkere* offentliggøres af *Søsportens Sikkerhedsråd*.

Rubriceringen i de forskellige typer af ulykker er ikke sket ud fra statistiske hensyn, men kun ud fra en faglig vurdering af de ansvarlige enheder i styrelsen af hvilken type ulykke, der er tale om.

## BILAG 4, ANMELDELSE AF ARBEJDSKADER

Anmeldelser af arbejdsulykker til søs har været lovbehaftet siden 1988. Alle arbejdsulykker og forgiftningstilfælde, der sker om bord i et dansk skib, herunder pramme, lægtene, teater- og restaurationsskibe, bevægelige boreplatforme og fritidsskibe med forhyret besætning, skal, hvis ulykken eller forgiftningen har medført uarbejdsdygtighed i en dag eller mere ud over tilskadekomstdagen, anmeldes til Søfartsstyrelsen. Anmeldelsespligten påhviler skibsføreren.

Søfartsstyrelsen indførte 1. januar 1998 en ny anmeldeblanket for arbejdsulykker. Den samme blanket anvendes ved indberetning til Ulykkesforsikringen/Arbejdsskadestyrelsen. Der skal dog fortsat indsendes et eksemplar til hver instans, hvorfor Søfartsstyrelsen ikke nødvendigvis får kendskab til alle ulykker, der anmeldes til forsikringen. Styrelsen forsøger dog at mindske tilfældene, hvor dette sker.

Det er pålagt læger i Danmark m.fl. at anmelde arbejdsbetingede eller formodet arbejdsbetingede lidelser hos patienter, de ser i forbindelse med deres arbejde. Arbejdsbetingede lidelser kan i øvrigt anmeldes af enhver part i en sag. Anmeldelsen skal indsendes til Arbejdstilsynet/Arbejdsskadestyrelsen. Alle anmeldelser, der vedrører nuværende eller tidligere arbejdstagere på skibe videresendes fra Arbejdstilsynet til Søfartsstyrelsen.

Formålet med anmeldelse af arbejdsulykker og arbejdsbetingede lidelser er at samle erfaringer med henblik på forbedringer af sikkerhed og sundhed til søs. Alle arbejdsulykker vurderes af skibsinspektører fra Søfartsstyrelsen og *Opklaringsenheden*. Dette kan føre til, at der tages initiativer i den enkelte sag med henblik på at sikre arbejdsforholdene det sted, hvor ulykken er sket. Mere generelle forhold har betydning for udarbejdelsen af regler og retningslinier med henblik på sikring af arbejdsmiljøet. Anmeldelserne har været et væsentlig baggrundsmateriale ved udarbejdelsen af HP2005 – Søfartsstyrelsens handlingsplan for sikkerhed og sundhed til søs.

## BILAG 5, DET VIDERE ARBEJDE

Søfartsstyrelsen ser arbejdet med udarbejdelse af ”Ulykker til søs” som en løbende proces. Der vil fra år til år ske en forsat forbedring af opgørelsesmetoder og analyser.

Styrelsen vil i de kommende år bl.a. arbejde for, at det bliver muligt at lave opgørelse over:

- Hvilken type uddannelse besætningen har på de skibe, der blev ramt af søulykker, og hvor gammel den var.
- Hvad sandsynligheden er for arbejdsulykker på forskellige typer af skibe.
- En bedre opgørelse over hvor ulykkerne rent geografisk finder sted.

Styrelsen vil gerne tage alle forslag til forbedringer op til diskussion.