

NOTAT

25. juni 2015

Vores reference:
Sag 2015009851

Ulykker til søs

Dette notat giver overblik over udviklingen i:

1. Arbejdsulykker på skibe hjemhørende i Danmark og Grønland
2. Søulykker i danske og grønlandske farvande
3. Søulykker der involverer danske skibe

1. Arbejdsulykker på danske skibe

Udviklingen i hyppigheden af alvorlige arbejdsulykker er en indikator for, hvordan det står til med sikkerheden om bord på danske skibe.

Alvorlige arbejdsulykker er defineret som ulykker, der har medført skader i form af åbne og/eller lukkede knoglebrud, mistede legemsdele og/eller skader på omfattende dele af legemet. En anmeldelsespligtig arbejdsulykke er en ulykke, som har medført uarbejdsdygtighed i en dag eller mere ud over tilskadekomstdagen.

SØFARTSSTYRELSEN

Carl Jacobsens Vej 31
2500 Valby

Tlf. 91 37 60 00

Fax 91 37 60 01

CVR-nr. 29 83 16 10

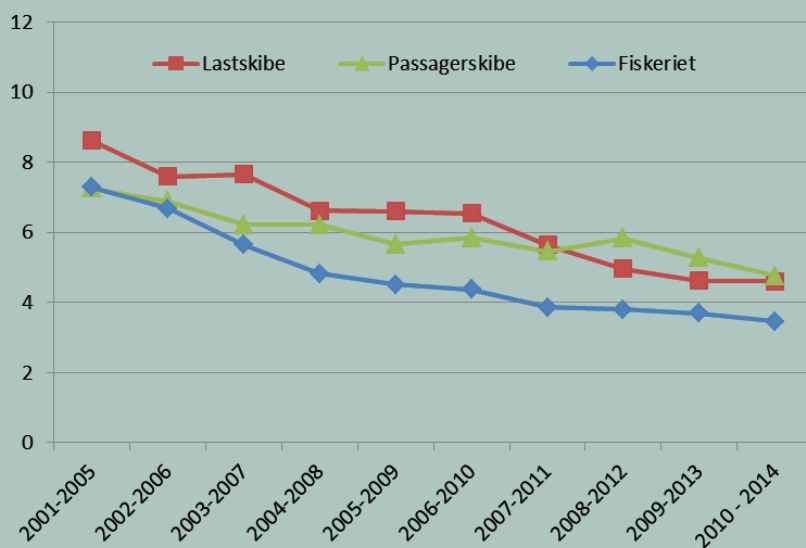
EAN-nr. 5798000023000

sfs@dma.dk

www.sofartsstyrelsen.dk

ERHVERVS- OG VÆKSTMINISTERIET

Figur 1: Udviklingen i hyppigheden af alvorlige arbejdsulykker pr. 1000 mønstrede besætningsmedlemmer som 5-års glidende gennemsnit på lastskibe i DIS, passagerskibe i DIS og fiskeskibe hjemhørende i Danmark.



Anmærkning: Hyppigheden er beregnet på baggrund af mønstringsopgørelser samt opgørelser for danske fiskeskibe hjemhørende i Danmark, hvorfor ikke alle skibsregistre kan medtages. Der er valgt 5 års glidende gennemsnit for at udjævne årlige udsving og for derved lettere at se de overordnede udviklingstendenser. Kilde: Søfartsstyrelsen, opgjøret 12. juni 2015.

Figur 2: Arbejdsulykker og omkomne på alle danske erhvervsfartøjer, i DIS, DAS og Fartøjsfortegnelsen, hjemhørende i Danmark

Årstal	2005	2006	2007	2008	2009	2010	2011	2012	2013	2014
Omkomne										
Lastskibe	3	1	4	1	4	5	0	5	1	1
Passagerskibe	0	0	0	0	0	0	0	0	0	0
Fiskeskibe	3	3	2	2	3	2	3	2	1	1
I alt	6	4	6	3	7	7	3	7	2	2
Alvorlige arbejdsulykker										
Lastskibe	26	48	57	39	44	33	31	43	30	44
Passagerskibe	12	9	8	14	10	8	4	9	6	7
Fiskeskibe	26	25	13	14	16	19	10	10	10	10
I alt	64	82	78	67	70	60	45	62	46	61
Anmeldelsespligtige arbejdsulykker										
Lastskibe	147	136	186	161	195	201	186	195	167	169
Passagerskibe	93	141	144	161	125	96	86	56	87	105
Fiskeskibe	67	50	61	39	41	32	30	23	16	10
I alt	307	327	391	361	361	329	302	274	270	284

Kilde: Søfartsstyrelsen, data udtrukket juni 2015.

De alvorlige arbejdsulykker og dødsfaldene i 2014, der ligger til grund for figur 2 udgør følgende:

Lastskibe hjemhørende i Danmark

I kategorien lastskibe skete der i 2014 1 dødsfald og 44 alvorlige ulykker. Der er mange forskellige omstændigheder i forbindelse med ulykkerne, men det er værd at påpege følgende fællestræk. Dødsfaldet og 14 af de alvorlige ulykker var faldulykker. Heraf var 6 af faldulykkerne situationer, hvor personen snublede uden niveauforskel. De 3 af faldulykkerne skete på lejdere. Ved 3 af faldulykkerne var skibets bevægelser i hårdt vejr en medvirkende faktor. Af de alvorlige ulykker var 23 klem-/slagskader, oftest på fingre/hænder ved arbejde med/reparation af maskineri og kraner. Henholdsvis 5 af klem-/skaderne og 1 af faldulykkerne skete i forbindelse med fortøjningsopgaver. Der var 7 alvorlige ulykker som var andet end faldulykker og klem-/slagskader. Derudover blev 169 anmeldelsespligtige ulykker indberettet i 2014. Det svarer til omfanget i 2013.

Passagerskibe hjemhørende i Danmark

I kategorien passagerskibe skete der 7 alvorlige ulykker i 2014. Heraf var de 4 faldulykker, der skete på lejdere. De 2 klem-/slagskader skete henholdsvis inden for catering og uden for besætningsmedlemmets vagt. Derudover blev der indberettet 105 anmeldelsespligtige ulykker mod 86 i 2013. Passagerskibenes cateringpersonale tegner sig for størstedelen af de anmeldelsespligtige ulykker, som sker i forbindelse med rengøring, servering, madlavning og andet servicearbejde om bord.

Fiskeskibe hjemhørende i Danmark

I kategorien fiskeskibe skete der 1 dødsfald og 10 alvorlige arbejdsulykker i 2014. Dødsfaldet var en drukneulykke. Af de alvorlige arbejdsulykker var de 8 klem-/slagskader, primært af fingre, hænder og arme ved ud-

sætning og bjærgning af fiskeredskaber. Der blev indberettet 2 alvorlige ulykker som var faldulykker. Derudover blev der indberettet 10 anmeldelsespligtige ulykker i 2014 mod 16 i 2013. De fleste af disse ulykker skete ved udsætning/bjærgning eller andet arbejde med fiskeredskaberne.

Figur 3: Arbejdsulykker og omkomne på alle danske erhvervsfartøjer, i DIS, DAS og Fartøjsfortegnelsen, hjemhørende i Grønland

Årstal	2005	2006	2007	2008	2009	2010	2011	2012	2013	2014
Omkomne										
Lastskibe	0	0	0	0	0	1	0	0	0	0
Passagerskibe	0	0	0	0	0	1	0	0	0	0
Fiskeskibe	0	0	1	1	1	2	1	0	1	0
I alt	0	0	1	1	1	4	1	0	1	0
Alvorlige arbejdsulykker										
Lastskibe	2	0	1	0	0	0	0	1	2	2
Passagerskibe	0	0	0	0	0	0	0	0	0	0
Fiskeskibe	1	1	2	0	1	0	0	0	2	10
I alt	3	1	3	0	1	0	0	1	4	12
Anmeldelsespligtige arbejdsulykker										
Lastskibe	2	0	0	0	1	3	2	1	1	1
Passagerskibe	1	1	1	0	1	1	0	0	0	1
Fiskeskibe	4	1	3	0	1	2	2	7	6	4
I alt	7	2	4	0	3	6	4	8	7	6

Kilde: Søfartsstyrelsen, data udtrukket juni 2015.

De alvorlige arbejdsulykker og dødsfaldene i 2014, der ligger til grund for figur 3, udgør følgende:

Lastskibe hjemhørende i Grønland

I kategorien lastskibe skete der i 2014 2 alvorlige ulykker. Begge arbejdsulykker var klem-/slagskader og skete i forbindelse med lastning og losning. Derudover blev 1 anmeldelsespligtig ulykke indberettet i 2014.

Passagerskibe hjemhørende i Grønland

Der blev ikke indberettet alvorlige arbejdsulykker fra passagerskibe hjemhørende i Grønland i 2014. Der blev indberettet 1 anmeldelsespligtig arbejdsulykke som var en skadet arm.

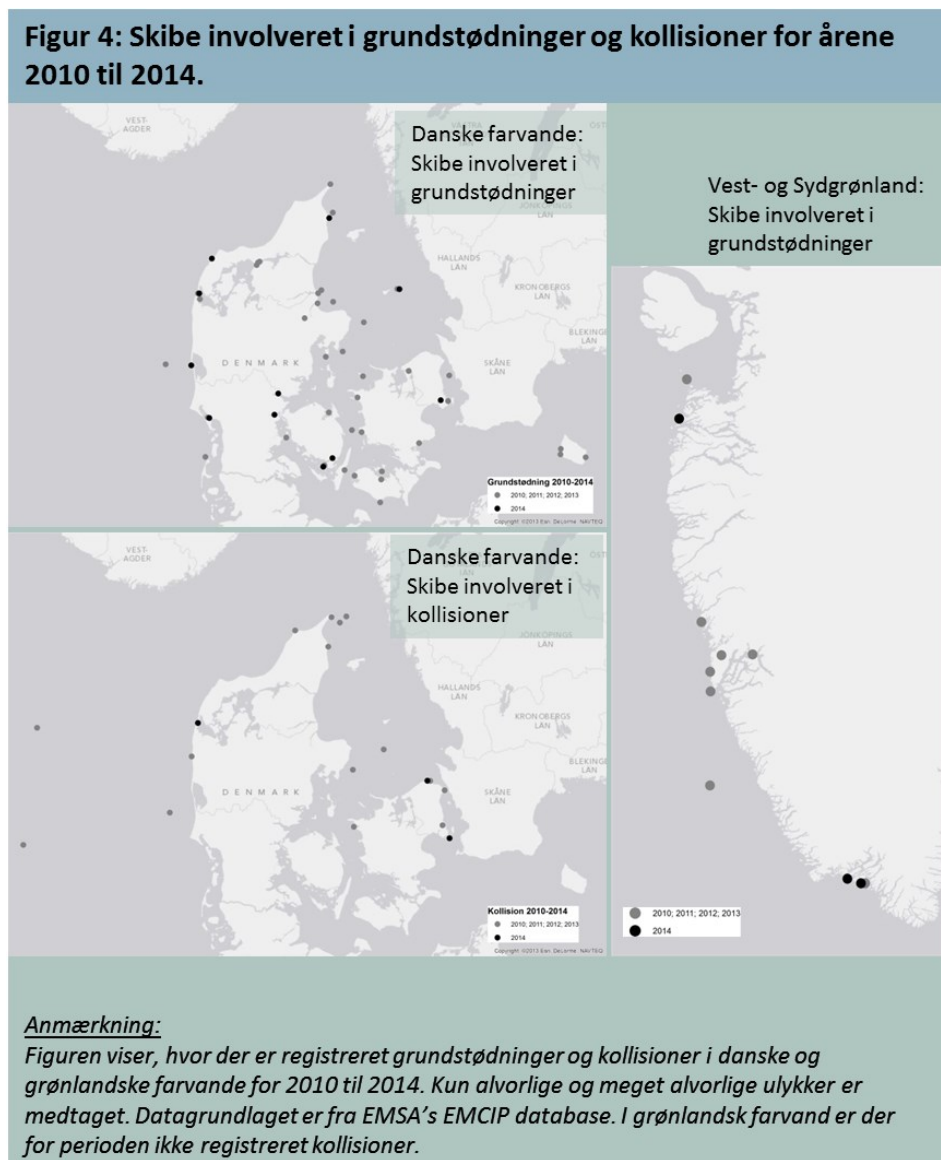
Fiskeskibe hjemhørende i Grønland

I kategorien fiskeskibe skete der 10 alvorlige arbejdsulykker i 2014. De 8 af arbejdsulykkerne var klem-/slagskader, primært af fingre, hænder og arme ved udsætning og bjærgning af fiskeredskaber. De 2 andre alvorlige arbejdsulykker var faldulykker. Derudover blev der indberettet 4 anmeldelsespligtige ulykker i 2014. Der har de senere år været sat ind på at øge rapporteringen af alvorlige arbejdsulykker i Grønland. Tallene tyder på, at resultatet begynder at tegne sig i form af øget rapportering af arbejdsulykker på skibe hjemhørende i Grønland, jf. figur 3.

2. Søulykker i danske og grønlandske farvande

En søulykke defineres som en hændelse, hvor der er sket en skade på et skibⁱ. Nogle af de hyppigste årsager til søulykker er grundstødninger og kollisioner.

I figur 4 ses den geografiske fordeling af skibe involveret i grundstødninger og kollisioner i danske og grønlandske farvande i perioden 2010-2014ⁱⁱ. I danske farvande er grundstødningerne koncentreret om de lavvandede områder som f.eks. Limfjorden og Randers Fjord. Kollisioner er derimod generelt spredt langs trafikåreerne i de danske farvande.



Figur 5 viser udviklingen i søulykker i perioden 2010-14 fordelt på uheldstyper. I perioden var der i gennemsnit 30 alvorlige eller meget alvorlige søulykker årligt i de danske farvande. I Øresund og Storebælt var der i gennemsnit 2-3 alvorlige eller meget alvorlige ulykker pr. år. Alle søulykker undersøges individuelt af Danmarks Maritime Havari-kommission (www.dmaib.dk).

Figur 5: Antal skibe involveret i søulykker, inddelt efter uheldstyper

	Alvorlige og meget alvorlige ulykker					Samlede antal ulykker uanset alvorsgrad				
	2010	2011	2012	2013	2014	2010	2011	2012	2013	2014
Dansk EEZ + hele Øresund	25	43	24	21	39	113	105	84	70	82
Kæntring/slagside	2	2	1	0	0	3	2	1	0	0
Kollision	2	15	3	5	5	20	29	12	12	15
Kontakt	3	5	2	4	7	14	12	17	14	18
Skade på skib eller udstyr	0	0	0	0	1	3	2	1	1	2
Brand/eksplosion	2	3	5	2	6	9	9	14	5	12
Vandintrængning (inkl. forlis)	3	3	6	1	4	4	4	7	5	4
Grundstødning/strandning	8	14	7	9	11	40	42	29	33	25
Kontrolsvigt	5	1	0	0	5	20	5	3	0	6
Heraf Storebælt	2	5	0	3	2	5	7	3	7	2
Kæntring/slagside	1	0	0	0	0	1	0	0	0	0
Kollision	0	3	0	0	0	0	3	0	2	0
Kontakt	0	1	0	0	0	0	1	1	0	0
Skade på skib eller udstyr	0	0	0	0	1	0	0	0	0	0
Brand/eksplosion	0	0	0	0	0	1	1	0	0	1
Vandintrængning (inkl. forlis)	0	0	0	1	0	0	0	0	3	0
Grundstødning/strandning	1	1	0	2	0	3	2	2	2	0
Kontrolsvigt	0	0	0	0	1	0	0	0	0	1
Heraf Øresund	2	1	2	3	6	10	6	10	11	12
Kæntring/slagside	1	0	0	0	0	1	0	0	0	0
Kollision	0	1	1	1	3	5	2	4	1	7
Kontakt	0	0	0	1	1	1	2	2	3	2
Skade på skib eller udstyr	0	0	0	0	0	0	0	1	0	0
Brand/eksplosion	0	0	0	1	1	0	0	1	2	2
Vandintrængning (inkl. forlis)	0	0	0	0	0	0	0	0	0	0
Grundstødning/strandning	1	0	1	0	1	3	2	2	5	1
Kontrolsvigt	0	0	0	0	0	0	0	0	0	0
Grønland	2	3	4	1	4	6	6	8	2	4
Kæntring/slagside	0	0	0	0	0	0	0	0	0	0
Kollision	0	0	0	0	0	0	0	0	0	0
Kontakt	0	0	0	0	0	3	1	0	0	0
Skade på skib eller udstyr	0	0	0	0	0	0	0	1	0	0
Brand/eksplosion	0	0	0	0	1	0	0	0	1	1
Vandintrængning (inkl. forlis)	0	0	1	0	0	0	0	1	0	0
Grundstødning/strandning	2	2	3	1	3	3	4	6	1	3
Kontrolsvigt	0	1	0	0	0	0	1	0	0	0

Anmærkning: Tabellen viser antal skibe (erhvervsfartøjer) involveret i søulykker, og er opgjort på farvandsområder. Danske farvande dækker territorialfarvand samt indre danske farvande. Dog er alle ulykker inden for den økonomiske eksklusive zone (EEZ), som Den maritime Havarikommission har rapporteret, medtaget.

Data er fra European Marine Casualty Information Platform (EMCIP) under EMSA (European Maritime Safety Agency), og registreringerne for dansk område er hovedsageligt fra Den Maritime Havarikommission. Data er udtrukket marts 2015.

Der er i 2014 registreret 4 hændelser i kategorierne alvorlige eller meget alvorlige ulykker i grønlandske farvande. Det bemærkes, at det formentlig ikke er alle søulykker i grønlandske farvande, der anmeldes.

3. Søulykker der involverer danske skibe

Danske skibe besejler alle farvande i verden. Selvom den danske flåde vokser, både hvad angår antallet af skibe og registreret tonnage, er antallet af søulykker for den danske flåde overvejende konstant. I 2010-2014 forekom der i gennemsnit 32 hændelser årligt, hvor danske skibe var involveret i alvorlige eller meget alvorlige ulykker, jf. figur 6. De alvorlige og meget alvorlige søulykker udgør cirka en tredjedel af alle registrerede søulykker.

Figur 6: Søulykker for alle danske erhvervsfartøjer, i DIS, DAS og Fartøjsfortegnelsen, hjemhørende i Danmark og Grønland

	Alvorlige og meget alvorlige ulykker					Samlede antal ulykker uanset alvorsgrad				
	2010	2011	2012	2013	2014	2010	2011	2012	2013	2014
Kæntring/slagside	2	2	1	0	0	3	2	1	0	1
Kollision	3	11	6	4	5	17	22	19	18	18
Kontakt	2	5	2	5	2	11	16	15	19	13
Skade på skib eller udstyr	0	1	0	0	3	7	2	3	1	6
Brand/eksplosion	3	3	7	4	11	15	10	16	15	22
Vandindtrængen (inkl. forlis)	3	5	6	1	2	4	6	7	6	3
Grundstødning/stranding	5	9	7	6	9	25	22	20	12	19
Skrogskade	1	0	0	0	0	1	0	1	0	0
Kontrolsvigt	7	5	2	2	6	25	12	4	5	12
Hændelse uden ulykke	0	0	0	0	0	0	0	0	0	1
Samlet	26	41	31	22	38	108	92	86	78	95

Kilde: European Marine Casualty Information Platform (EMCIP) under EMSA (European Maritime Safety Agency). Data er udtrukket juni 2015.

ⁱ En ”meget alvorlig søulykke” er defineret som en ulykke til søs, der involverer skibets totalforlis, et dødsfald eller en alvorlig skade på miljøet. En ”alvorlig ulykke” er defineret som en ulykke på et skib, som ikke opfylder betingelserne for at være en meget alvorlig ulykke, og som involverer en brand, eksplosion, kollision, grundstødning, berøring, hårdtvejrsskade, isskade, skrogrevne eller mistanke om skrogskade osv., der resulterer i: a) immobilisering af hovedmaskineri, omfattende skade på opholdsrum, alvorlig strukturel skade såsom gennemtrængning af skroget under havoverfladen osv., der gør skibet uegnet til at fortsætte sin rejse, eller b) forurening (uden hensyn til mængden), eller c) et nedbrud, der nødvendiggør slæbning eller assistance fra land.

ⁱⁱ Pga. ændrede opgørelsesmetoder pr. 1/1-2010 er der i nærværende notat kun medtaget søulykker fra 2010 og frem, idet der ikke kan foretages direkte sammenligning med opgørelser før 2010.